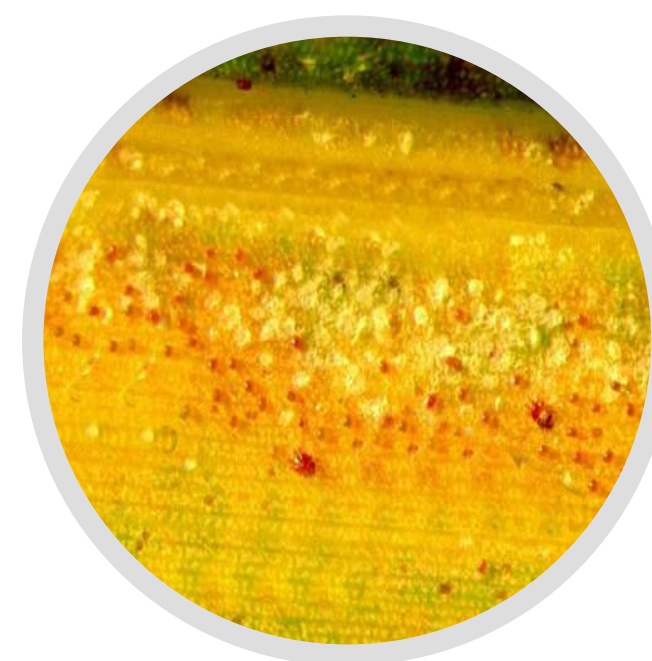


# Alerta

## Ayude a prevenir el ingreso del **Ácaro Rojo de la Palma** (*Raoiella indica* Hirst) a Colombia

Fotos: Jorge Peña, University of Florida



El ácaro rojo de la palma, *Raoiella indica* (Acari: Tenuipalpidae), es una plaga que ataca las palmeras y otras especies como banano, jengibre, heliconias y otras ornamentales. (EPPO, 2005; Gutiérrez et al., 2007). Este ácaro ha sido reportado en varios países de Asia; así como en República Dominicana, Guadalupe, Martinica, Puerto Rico, Santa Lucía, Trinidad y Tobago e Islas Vírgenes y en Estados Unidos fue reportado por primera vez en el 2007 (EPPO). El reporte más reciente es de Venezuela en Marzo de 2008 en la región de Zulia, en la frontera con Colombia (Universidad de Zulia, 2008).

Este ácaro se caracteriza por ser de color rojo brillante con largas setas (pelos) corporales y una gota de líquido en la punta de la mayoría de estas. Todos los estados de desarrollo, incluyendo los huevos, son rojos y las hembras adultas a menudo exhiben parches negros en su dorso; los huevos son lisos y tienen aproximadamente 0.12 mm de largo y 0.09 mm de ancho.

*R. indica* puede diferenciarse de la mayoría de los Tetranychidae por el color rojo (incluyendo las patas), grandes setas en forma de espátula, cuerpos aplanados, gotas sobre las setas corporales y ausencia de telarañas.

Estudios de la población de este ácaro muestran que la lluvia y la alta humedad relativa afectan negativamente

las poblaciones, mientras que la temperatura y horas de luz muestran una correlación positiva, (Nageshachandra & Channabasavanna 1984). Por lo tanto es importante que se intensifique la vigilancia de las áreas de cultivos hospederos en épocas secas.

*R. indica* usualmente se encuentra en el envés de las hojas a lo largo de la vena central donde se alimentan. Las plantas afectadas pueden mostrar desde manchas amarillas esparcidas en ambas superficies de las hojas, hasta una decoloración amarilla fuerte de la hoja completa y necrosis. Los síntomas causados por una alta infestación pueden confundirse con deficiencias nutricionales y la enfermedad del amarillamiento letal. En los cocoteros el ataque muestra hojas completas amarillas; en plátano y banano, las hojas bajas se vuelven amarillas con parches de áreas verdes.

El transporte de plantas infestadas o material vegetal parece ser la principal de dispersión en la región Caribe. Se han encontrado especímenes en semillas de coco y las artesanías vendidas a los turistas en muchas regiones del Caribe se han encontrado infestadas con ácaros vivos y huevos viables. Bajo condiciones naturales el ácaro se dispersa con el viento.

El control químico es muy difícil fuera del vivero ya que el uso de acaricidas en la mayoría de las palmas es impráctico por el tamaño de éstas.

Algunos agentes controladores biológicos que han sido útiles en el hemisferio oriental incluyen ácaros depredadores (Phytoseiidae), escarabajos (Coccinellidae), crisopas (Chrysopidae) y otros depredadores.

Teniendo en cuenta que esta plaga aún no se ha reportado en Colombia, es importante tener en cuenta las siguientes recomendaciones para el monitoreo y evaluación de *R. indica*:

1. Inspeccionar la parte inferior de la hoja de la planta hospedera. Las colonias del ácaro rojo de la palma se encuentran generalmente cerca de la vena principal. Registrar la presencia de colonias de ácaros, incluyendo adultos hembras y machos, ácaros inmaduros, huevos y restos (mudas de piel).
2. En caso de sospecha, guardar los especímenes de ácaros adultos e inmaduros de las colonias como muestras para su estudio en frascos con alcohol. Si le es posible tome fotografías que incluyan la totalidad de la planta, hojas, flores, fruto y el área afectada por las colonias de ácaros; y comuníquese inmediatamente con la oficina del Ica. No lleve muestras de hojas u otras partes de la planta.

En Colombia existen varias especies de ácaros en palma cuyo daño es similar a *R. indica*. Los géneros *Tetranychus* y *Olygonichus* están presentes en palmas de vivero principalmente en época seca y *Retracrus elaeis* en palma adulta y al igual que en los otros casos las hojas se tornan amarillas y se pueden confundir con deficiencias nutricionales.



Socio estratégico  
del agronegocio colombiano