

LA UTILIZACIÓN de menores de edad para sustraer mercancías en las grandes superficies crece en Colombia.

“NUNCA más vamos a permitir que se trabaje en condiciones tan inseguras y tan inhumanas como en la mina San José”: Presidente de Chile. | 5B |

BOLSA DE COLOMBIA	
Acción	Precio
BANCOLOMBIA	\$28.980
BOGOTÁ	\$54.000
CEMARGOS	\$13.100
ECOPETROL	\$ 4.150
GRUPO AVAL	\$ 1.495
ISA	\$14.700
PFDAVIVIENDA	\$21.440
PREC	\$54.780
■ Acción más valorizada: VILLAS. Creció 24,76%. Precio de cierre: \$6.500.	
■ Acción más depreciada: CARTÓN. Decreció 14,29%. Precio de cierre: \$6.000.	
■ Monto transado ayer: \$274.435,28 millones.	
■ Número de operaciones: 5.717.	
INDICES BURSÁTILES	
Índice	Puntos
IGBC	15.464,31
Dow Jones	11.094,57
Nasdaq	2.435,38
Standard & Poor's	1.173,81

DÓLAR (TRM)	CASAS DE CAMBIO	TASAS	EURO	BOLÍVAR FUERTE	UVR	CAFE	PETROLEO	METALES
\$1.801,2	COMPRA: \$1.730 VENTA: \$1.820	DTF(EA):3,41% TCC(EA):2,82%	\$ 2.537,25	COMPRA: \$230 VENTA: \$250	HOY: \$ 191,08 AYER: \$191,07	US\$ 82,69	ORO: \$79.531 PLATA: \$1.410	

ECONOTAS

Con Venezuela

Los gobiernos de Venezuela y Colombia agilizarán la agenda de negociación del acuerdo comercial que acordaron el pasado 20 de agosto, en el marco de la comisión que se creó para tal fin, y anunciaron que la primera ronda se realizará en el vecino país entre el 8 y 12 de noviembre próximo, anunció el Ministerio de Comercio, Industria y Turismo.

De Colpatría

Seguros Colpatría lanzó en Cartagena tres productos nuevos apuntándole a las nuevas necesidades de los colombianos en materia de seguridad. Hogar Seguro al Instante, Plan Educación y Vida a mi Medida. Los planes, son algunos de los planes que la compañía ha desarrollado para ser comercializados.

En Corpoica

La Junta Directiva de Corpoica designó al actual gerente comercial de la Federación Nacional de Cafeteros, Juan Lucas Restrepo Ibiz, como nuevo director ejecutivo de la entidad. Reemplazará en el cargo a Arturo Enrique Vega Varón. Restrepo Ibiz es ingeniero civil de la Universidad de los Andes.

Seguridad alimentaria

Este sábado se realizará en la Universidad del Sinú el I Simposio de Nutrición y Seguridad Alimentaria, a partir de las 8:30 de la mañana, en el auditorio de esa institución en la sede de Plaza Colón. El mismo está abierto a todos los estudiantes y profesionales interesados en el tema.

Ernst & Young

Ernst & Young, firma encargada de prestar servicios de aseguramiento, impuestos, transacciones y asesoría, anunció ingresos combinados a nivel global de US\$21,3 mil millones para el año fiscal terminado el 30 de junio de 2010, comparados con US\$21,4 mil millones en el año fiscal 2009.

Cambio de imagen

La empresa Kokoriko eligió a Barranquilla para presentar su nueva imagen y concepto renovado. El acto se realizará el 20 de octubre, a las 12 del día en el Kokoriko La Torcoroma, de la capital del Atlántico.



Más de 700 camiones se utilizan para el traslado de las reses desde las fincas ganaderas de Bolívar, Córdoba y Sucre hasta el Puerto de Mamonal.

A TRAVÉS DEL PUERTO DE MAMONAL

Exportan ganado en pie por Cartagena

Se estima que cada dos meses se realizará un embarque por esas instalaciones portuarias. El ganado procede de fincas de Bolívar, Córdoba y Sucre.

HERMES FIGUEROA A. EL UNIVERSAL

En una operación sin precedentes en la actividad de comercio exterior de Cartagena, el Puerto de Mamonal inició ayer el embarque de 9.300 reses vivas con destino a la República del Líbano.

Las reses, procedentes de ganaderías de Sucre, Córdoba y Bolívar, empezaron a llegar desde ayer a las instalaciones portuarias y embarcadas en la motonave Trigger, de bandera liberiana, diseñado especialmente para el transporte de ganado vivo. El buque tiene 187 metros de eslora y una altura equivalente a un edificio de 8 pisos.

La operación de embarque durará tres días y requerirá de

la utilización de 720 camiones, que en promedio traerán cada uno 13 animales.

Igualmente se cargarán simultáneamente 1.200 toneladas de concentrado y heno, y 1.000 metros cúbicos de agua, que servirán como sustento durante la travesía hasta el puerto de destino en la República del Líbano, que se estima durará 18 días, contados a partir del día del zarpe que será este sábado.

Para garantizar los aspectos fitosanitarios que demanda una operación de este tipo, 8 profesionales del Instituto Colombiano Agropecuario (ICA), perteneciente a varias seccionales del país, liderados por la Unidad Portuaria del ICA en Cartagena, controlarán riguro-



Trigger, la embarcación especializada en el transporte de bovinos vivos, es la encargada de llevar las reses a la República de El Líbano.

samente el cumplimiento de los protocolos de sanidad agropecuaria, para que desde las fincas de origen, el transporte por carretera, el cargue al barco y la entrega en destino, los ani-

males no sufran ninguna alteración, anunció un vocero del Puerto de Mamonal.

Este embarque de ganado vivo tiene un peso aproximado de 4.200 toneladas, que se

9.300 reses vivas se exportarán en este primer embarque al Líbano.

» Puerto ideal

Las exportaciones de ganado en pie hacia El Líbano, que empiezan esta semana por el Puerto de Mamonal, se iniciarán en febrero de este año a través del Puerto de Barranquilla, con cerca de 2.800 reses. Los exportadores decidieron trasladar esa operación a Cartagena por las mejores condiciones del puerto local, que cuenta con un mejor calado natural en su bahía, lo que permite el acceso a los muelles de Puerto de Mamonal de embarcaciones de mayor capacidad. Adicionalmente, Cartagena está más cerca de los centros de producción de donde provienen los animales, lo que en materia de costos de transporte se convierte en una gran ventaja para el exportador.

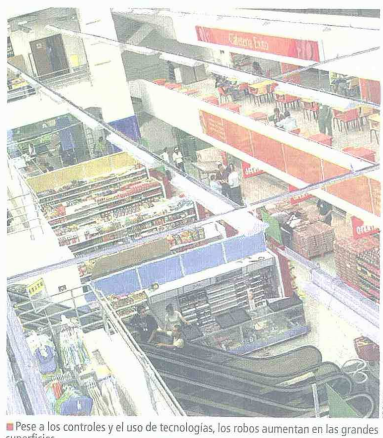


Maniobras de embarque.

convierten en una nueva oportunidad de exportación en los renglones no tradicionales.

A bordo del barco estarán 46 vaqueros-marineros quienes serán los encargados de conducir los animales a los establos y asegurarse de llevarlos en iguales condiciones sanitarias a como lo fueron entregados.

El embarcador de esta exportación es la firma Comercial Colandina. El operador portuario, OPT S.A.; el agente naviero, Intership Agency S.A.S., y el agente de aduanas, Claric Ltda.



Pese a los controles y el uso de tecnologías, los robos aumentan en las grandes superficies.

GÓNDOLA 2010, EN CARTAGENA

\$220 mil millones le cuesta seguridad a grandes cadenas

HERMES FIGUEROA A. EL UNIVERSAL

Para detectar las diferentes modalidades de robo y tratar de bajar la curva ascendente de esa actividad delictiva, las grandes superficies del comercio nacional invierten anualmente cerca de 220 mil millones de pesos en seguridad.

Esa inversión, en el sector comercio de grandes superficies, está representada en la contratación de vigilantes, compra de equipos, mantenimiento de los mismos y programas especializados, asegura Leonardo López, director de Proyectos Especia-

les del Centro de Investigación del Consumidor (Cico).

De la inversión en seguridad, el 60% está representada en vigilancia humana, toda vez que esta es la más efectiva al momento de detectar los robos internos con una participación del 41%, mientras que en robos externos es del 51%.

Pese a esas grandes inversiones, los robos en las grandes superficies crecen anualmente y según el presidente de Fenalco, Guillermo Botero Nieto, se pasó de cerca de 50 mil casos en 2008 a 72.432 en el 2009. Los robos en las grandes su-

perficie dejaron en el 2009 pérdidas por más de 172 mil millones de pesos, pero estos son sólo un ítem de las mermas totales del sector que en el periodo, según el Octavo Censo Nacional de Mermas y Prevención de Pérdidas-Mercado Detallista, ascendió a 420.119 millones de pesos.

Ocultar mercancías en prendas, bolsas y carteras es la modalidad que más participación tiene en el ranking de robos externos con el 26,51%, seguido por la utilización de menores de edad para sustraer mercancías, con el 13,2%.