

BOLETIN EPIDEMIOLOGICO

RESULTADOS DE VIGILANCIA PRIMER TRIMESTRE

INTRODUCCIÓN

Las labores de detección de moscas de la fruta se realizan en predios registrados, puertos, aeropuertos, pasos fronterizos, centros de acopio y rutas de trapeo situadas en carreteras de confluencia de transporte de diferentes productos agrícolas hacia centros de acopio y consumo. El departamento del Atlántico cuenta con 10 Rutas de monitoreo.

OBJETIVO

Delimitar la presencia de Mosca del Mediterráneo *Ceratitis capitata* y presentar los resultados de vigilancia sobre moscas de la fruta permitiendo establecer los índices de prevalencia de la plaga por medio de la red de trapeo.

METODOLOGÍA

“Para el cálculo de densidad de poblaciones de mosca de la fruta en campo, se utiliza el índice técnico de moscas trampa día - MTD.

El MTD, estima el valor promedio de moscas capturadas en una trampa en un día en el campo y expresa un valor promedio del tamaño de la población adulta en un espacio y tiempo determinado”.

RESULTADOS

1. TRAMPEO

Tabla 1. Porcentaje de trampas revisadas para el primer trimestre en el departamento de Atlántico.

Tipo de Vigilancia		Número de trampas	% de trampas revisadas
Nativas	Mc	44	89
	Jk-TML*	123	89
Exóticas	Jk-ME**	8	91

Se cuenta con un total de 175 trampas en diez rutas de monitoreo de las cuales 9 son para nativas y *Ceratitis* y 1 para Exóticas.



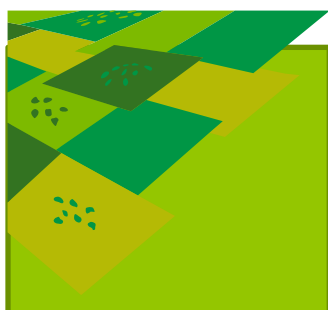
Dirección Técnica
de Epidemiología y
Vigilancia
Fitosanitaria

SUBGERENCIA DE
PROTECCION
VEGETAL

DEPARTAMENTO
DEL ATLANTICO

Boletín N° 1

Año 2014



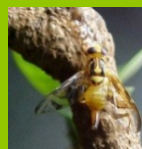
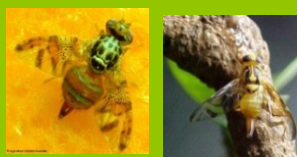
Vigilancia
Fitosanitaria

Subgerencia de
Protección Vegetal

DEPARTAMENTO
DEL ATLANTICO

Boletín N° 1

Año 2014



2. CAPTURAS Y MTD POR ESPECIES

Tabla 2. Índice MTD –Mosca/trampa/día primer trimestre para el departamento de Atlantico.

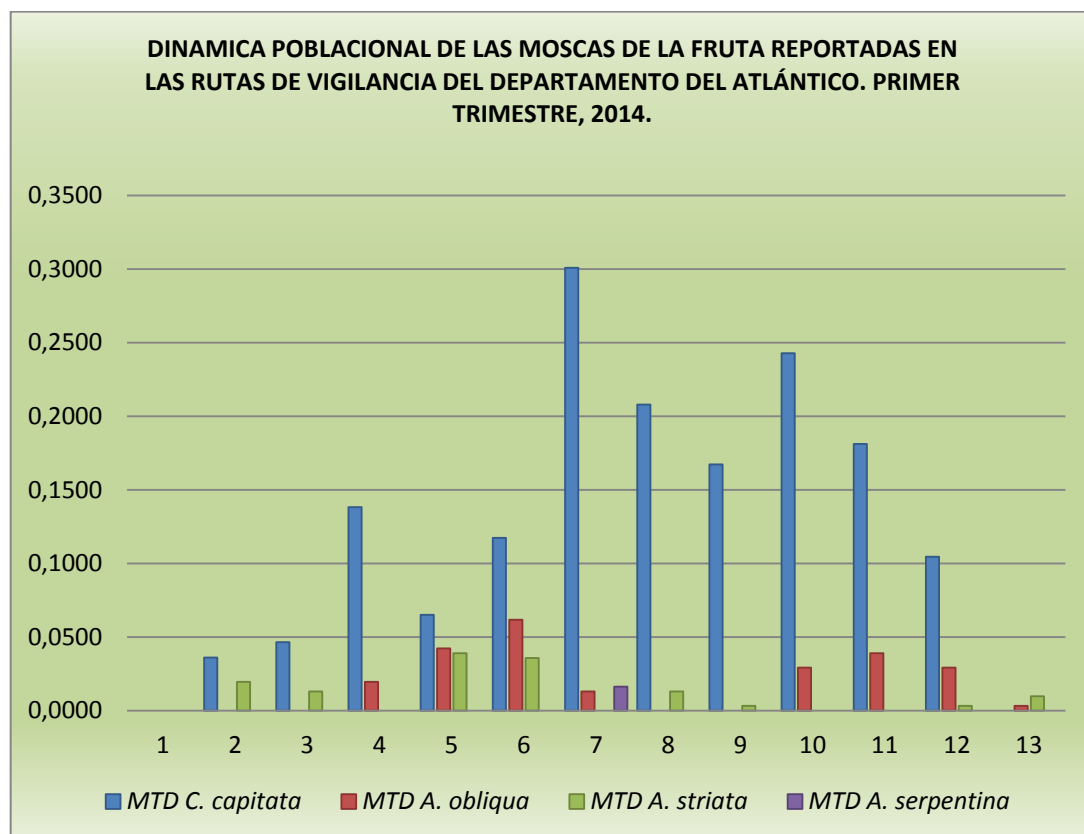
Especie Monitoreada	MTD POR ESPECIES CAPTURADA		
	Capturas	No. trampas	MTD
<i>Ceratitis capitata</i> *	1384	123	0,1607
<i>Anastrepha complejo fraterculus</i>	0	44	0,0000
<i>A. obliqua</i>	73	44	0,0237
<i>A. striata</i>	42	44	0,0136
<i>A. serpentina</i>	5	44	0,0016
<i>A. bezzii</i>	2	44	0,0006
<i>Bactrocera dorsalis</i> **	0	8	0
TOTAL CAPTURAS	1506		

Fuente y cálculos: ICA Seccional Atlántico – DT Epidemiología Agrícola y Vigilancia Fitosanitaria, 2014

*Especie presente en el país pero con distribución restringida

** Especies exóticas para el país

Gráfico 1. Fluctuaciones de la Mosca de la Fruta - MTD por semanas.





Dirección Técnica
de Epidemiología y
Vigilancia
Fitosanitaria

SUBGERENCIA DE
PROTECCION
VEGETAL

DEPARTAMENTO
DEL ATLANTICO

Boletín N° 1

Año 2014

ICA OFICINAS
NACIONALES

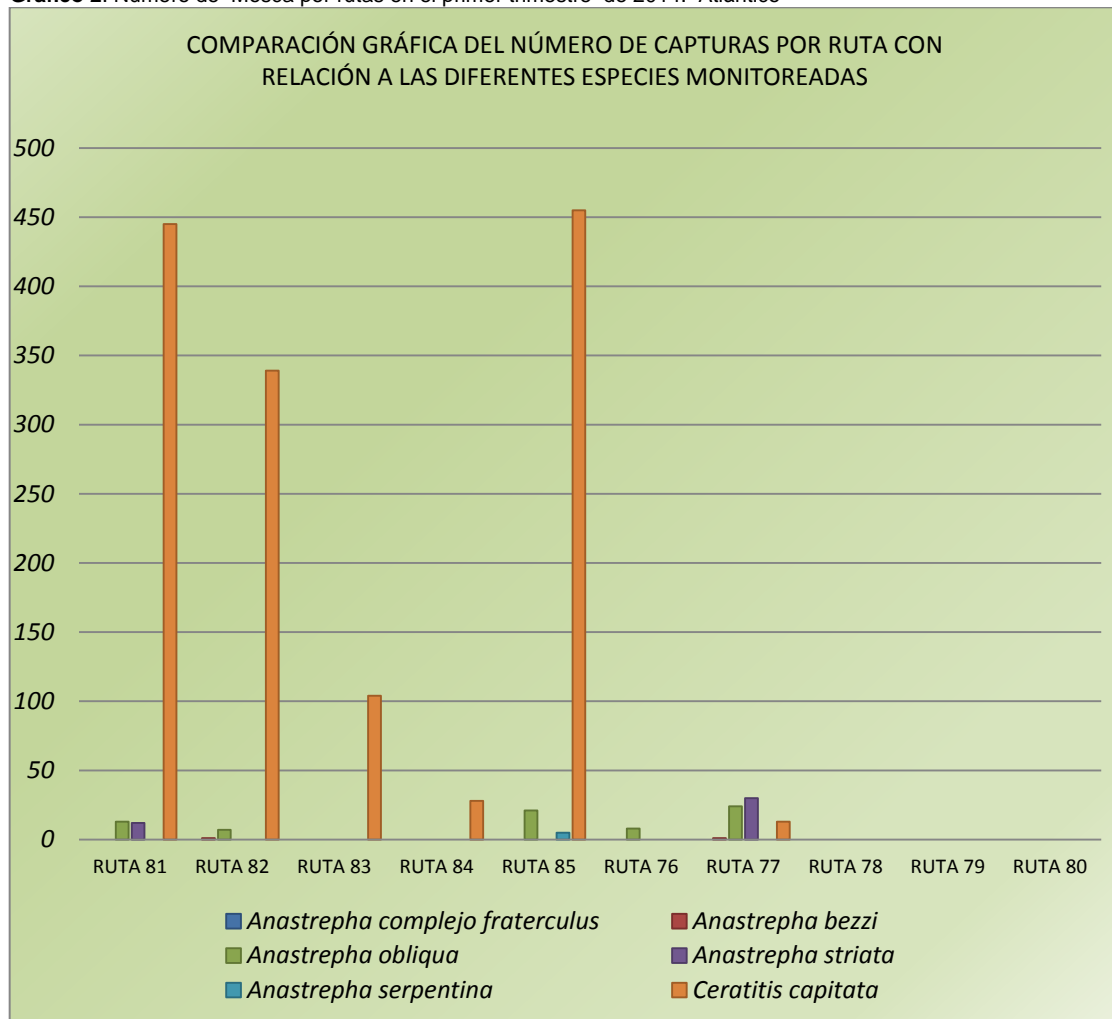
DIRECCION
Carrera 41 N° 17-81
Bogotá, Colombia

TELÉFONO:
(057) 3323700 Ext. 1381

CORREO ELECTRÓNICO
epidemi.agricola@ica.gov.co

Visítenos en:
www.ica.gov.co

Grafico 2. Número de Mosca por rutas en el primer trimestre de 2014. Atlántico



3. OBSERVACIONES:

El número total de capturas de moscas de las frutas fue 1.506 de este valor 1.384 fueron *Ceratitis capitata* con un MTD de 0,1607 en la semana número 7, valores menores de <1. (Gráfico 1).

Las poblaciones de las demás moscas de la frutas presentes durante el periodo reportado fueron bajas, el MTD no superaron valores de cero coma cinco (<0,5).

La rutas con mayor número de capturas de moscas fueron la 85 y la 81 respectivamente (Gráfico 2)

RECOMENDACIONES

Implementar acciones de manejo integrado de mosca de la fruta con el fin de reducir el nivel poblacional de la plaga en áreas que presenten niveles altos de capturas como es el caso de la zona Metropolitana de Barranquilla que muestra durante este trimestre capturas de *Ceratitis capitata*. Implementar trampas o estaciones cebos en la zona.