

# BOLETIN EPIDEMIOLOGICO

## RESULTADOS DE VIGILANCIA TERCER TRIMESTRE

### INTRODUCCIÓN

Las labores de detección de moscas de la fruta reportadas en el presente boletín se realizan en dos rutas de vigilancia instaladas y mantenidas durante el periodo comprendido entre la semana 27 y la semana 39 del año 2014 en la zona fronteriza del departamento de Arauca con la República Bolivariana de Venezuela y comprenden los municipios de Arauca, Arauquita y Saravena ubicados por debajo de 300 msnm, con temperaturas que oscilan entre 21 °C – 35 °C y Humedad relativa promedio del 87%.

El seguimiento a la red de vigilancia se hace mediante el servicio a las trampas cada siete (7) días, consiste en la colecta de especímenes capturados en las trampas para su determinación taxonómica y el recebado de las mismas, manteniéndolas en condiciones óptimas para un nuevo periodo de exposición.

### OBJETIVO

Presentar los resultados de vigilancia sobre moscas de la fruta permitiendo establecer los índices de prevalencia de la plaga por medio de la red de trampeo.

### METODOLOGÍA

“Para el cálculo de densidad de poblaciones de mosca de la fruta en campo, se utiliza el índice técnico de moscas trampa día - MTD.

El MTD estima el valor promedio de moscas capturadas en una trampa en un día en el campo y expresa un valor promedio del tamaño de la población adulta en un espacio y tiempo determinado”.

La detección de moscas de la fruta presentes en el departamento de Arauca se realiza en una ruta de vigilancia mediante el monitoreo con trampas McPhail cebadas con proteína hidrolizada de maíz como trayente alimenticio para la captura de moscas nativas principalmente del género *Anastrepha spp* y trampas Jackson con atrayente sexual Trimedlure para la detección de machos de mosca del Mediterráneo *Ceratitis capitata* en la otra ruta se realiza monitoreo con trampas McPhail cebadas con proteína hidrolizada de maíz como trayente alimenticio para la captura de moscas nativas principalmente del género *Anastrepha spp* trampas Jackson con atrayente sexual Trimedlure para la detección de machos de mosca del Mediterráneo *Ceratitis capitata* trampas Jackson con atrayente Methyl Eugenol y trampas Jackson con atrayente Cuelure para la detección de moscas exóticas del género *Bactrocera spp*.



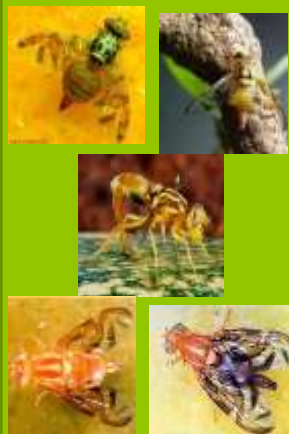
Dirección Técnica  
de Epidemiología y  
Vigilancia  
Fitosanitaria

SUBGERENCIA DE  
PROTECCION  
VEGETAL

DEPARTAMENTO  
DE ARAUCA

Boletín N° 3

Año 2014



## RESULTADOS

## 1. TRAMPEO

Tabla 1. Porcentaje de trampas revisadas para el Tercer trimestre semanas 27 - 39. Departamento de Arauca

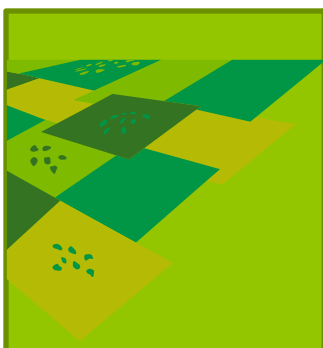
Tipo de Vigilancia		Número de trampas	% de trampas revisadas
Nativas y Ceratitis	Mc	5	92.3
	Jk-TML*	5	92.3
Exóticas	Mc	6	92.3
	Jk-TML*	6	92.3
	Jk-ME**	6	92.3
	Jk-CUE***	6	92.3

Mc. Trampa McPhail cebada con proteína hidrolizada  
 \*Jk-TML. Trampa Jackson cebada con Trimeplore  
 \*\*Jk-ME. Trampa Jackson cebada con Methyl Eugenol  
 \*\*\*Jk-CUE Trampa Jackson cebada con Cuelure

Tabla 2. Índice MTD –Mosca/trampa/día Tercer trimestre semanas 27 – 39. Departamento de Arauca.

Especie	JULIO		AGOSTO		SEPTIEMBRE	
	Ruta 111***	Ruta 112****	Ruta 111***	Ruta 112****	Ruta 111***	Ruta 112****
<i>Ceratitis capitata</i> *	0	0	0	0	0	0
<i>Anastrepha complejo fraterculus</i>	0	0	0	0	0	0
<i>A. obliqua</i>	1.46692	0.06135	0.57710	0.00476	0.28567	0.00595
<i>A. striata</i>	0.17367	0	0.10854	0	0.16422	0.00595
<i>A. grandis</i>	0	0	0	0	0	0
<i>A. ludens</i> **	0	0	0	0	0	0
<i>A. suspensa</i> **	0	0	0	0	0	0
<i>Bactrocera dorsalis</i> **	0	0	0	0	0	0
<i>B. zonata</i> **	0	0	0	0	0	0
<i>B. caramboleae</i> **	0	0	0	0	0	0
<i>B. cucurbitae</i> **	0	0	0	0	0	0

\*Especie presente en el país pero con distribución restringida  
 \*\*Especies exóticas para el país  
 \*\*\*Código de la ruta para Nativas y *Ceratitis capitata*  
 \*\*\*\*Código de la ruta para *Bactrocera* spp



Dirección Técnica  
de Epidemiología y  
Vigilancia  
Fitosanitaria

SUBGERENCIA DE  
PROTECCION  
VEGETAL

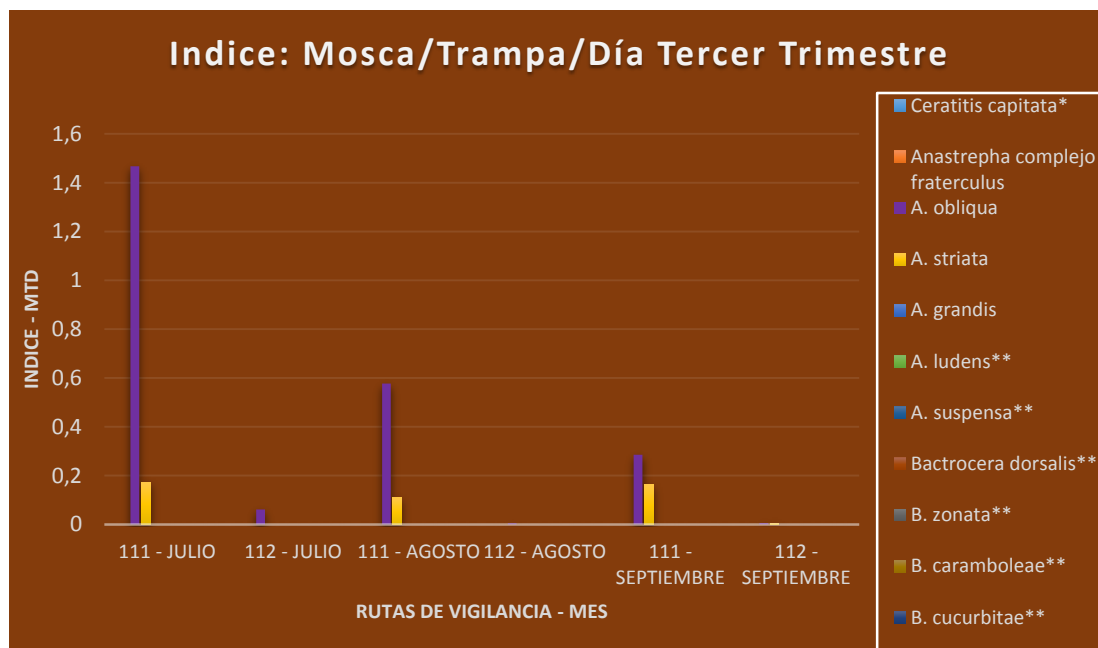
DEPARTAMENTO  
DE ARAUCA

Boletín N° 3

Año 2014



Gráfico 1. Índice Mosca/Trampa/Día - Tercer trimestre



## 2. ACTIVIDADES DE MUESTREO DE HOSPEDANTES

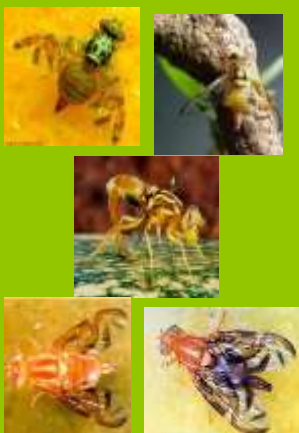
Especie Vegetal	Kilogramos revisados	% de infestación*	Especie de mosca
Guayaba	6	64,48	<i>Anastrepha striata</i> <i>Anastrepha obliqua</i>
Mandarina	1,5	27,27	Sin información
Naranja	2,5	25	Sin información
Arazá	2	15	Sin información

\* % de infestación= (No. de fruta infestada/ No. de fruta revisada) x 100

## 3. OBSERVACIONES

Boletín N° 3

Año 2014





Dirección Técnica  
de Epidemiología y  
Vigilancia  
Fitosanitaria

SUBGERENCIA DE  
PROTECCION  
VEGETAL

DEPARTAMENTO  
DE ARAUCA

Boletín N° 3

Año 2014



Las acciones de detección, control y erradicación enmarcadas en el Plan Nacional de Moscas de la fruta, durante el periodo reportado en el departamento de Arauca, la semana 27 corresponde al inicio del monitoreo para el tercer trimestre, del total de los servicios a trampas en las ruta 111 se realizaron 60 servicios a 5 trampas McPhail correspondiendo a 92.3% de trampas revisadas, en la ruta 112 se realizaron 72 servicios a 6 trampas MacPhail correspondiendo a 92.3% de trampas revisadas, de las capturas realizadas la especie que más reportó es *A. obliqua* con índice MTD con valores cercanos a 1.5, seguida de *A. striata* con índices menores a 0.2, de las especies reportadas en la Tabla 2 no hubo capturas pertenecientes a estas especies, del total de los servicios a trampas durante las semanas 27 a 39 en la misma ruta 111 se realizaron 60 servicios a 5 trampas Jackson con atrayente Trimedlure correspondiendo al 92.3% de trampas revisadas, muestra que la especie *Ceratitis capitata*, presenta índices MTD iguales a cero (0) manteniendo el departamento libre de esta especie, así mismo, en la ruta 112 se realizaron 72 servicios a 6 trampas Jackson con atrayente Trimedlure correspondiendo al 92.3% de trampas revisadas, muestra que la especie *Ceratitis capitata* presenta índices MTD iguales a cero (0) manteniendo al departamento libre de esta especie, 72 servicios a trampas 6 trampas Jackson con atrayente Methyl Eugenol correspondiendo al 92.3% de trampas revisadas y 72 servicios a 6 trampas Jackson con atrayente cuelure correspondiendo al 92.3% de trampas revisadas, en los dos casos muestra que la especie *Bactrocera spp* presenta índices MTD iguales a cero (0) manteniendo al departamento libre de esta especie

Del muestreo de frutos realizado en este periodo se logró identificación de la especie *Anastrepha striata* y *A. obliqua* en frutos de guayaba, en los muestreos correspondientes a otras especies de frutas no se logró la identificación de especies, pues no se obtuvieron adultos en cámaras de cría.

#### 4. RECOMENDACIONES

El ICA recomienda mantener las acciones de monitoreo y vigilancia fitosanitaria de forma sistemática en la zona fronteriza del departamento de Arauca con la República Bolivariana de Venezuela como medio para tener información necesaria que permita verificar la ausencia de moscas exóticas en el departamento y estar alertas a la posible presencia de alguna especie exótica con el fin de aplicar el protocolo establecido en caso de ocurrir algún evento de esta índole para prevenir su entrada y diseminación.