

# BOLETIN EPIDEMIOLOGICO

## RESULTADOS DE VIGILANCIA SEGUNDO TRIMESTRE

### INTRODUCCIÓN

Las labores de detección de moscas de la fruta reportadas en el presente boletín se realizan en dos rutas de vigilancia instaladas y mantenidas durante el periodo comprendido entre la semana 14 y la semana 24, a partir de la semana 25 se rediseñaron las rutas de vigilancia con el fin de reforzar el monitoreo en la zona fronteriza del departamento de Arauca con la República Bolivariana de Venezuela y comprenden los municipios de Arauca, Arauquita y Saravena ubicados por debajo de 300 msnm, con temperaturas que oscilan entre 21 °C – 35 °C Y Humedad relativa promedio del 87%.

El seguimiento a la red de vigilancia se hace mediante el servicio a las trampas cada siete (7) días, consiste en la colecta de especímenes capturados en las trampas para su determinación taxonómica y el recebado de las mismas, manteniéndolas en condiciones óptimas para un nuevo periodo de exposición.

### OBJETIVO

Presentar los resultados de vigilancia sobre moscas de la fruta permitiendo establecer los índices de prevalencia de la plaga por medio de la red de trampeo.

### METODOLOGÍA

“Para el cálculo de densidad de poblaciones de mosca de la fruta en campo, se utiliza el índice técnico de moscas trampa día - MTD.

El MTD estima el valor promedio de moscas capturadas en una trampa en un día en el campo y expresa un valor promedio del tamaño de la población adulta en un espacio y tiempo determinado”.

La detección de moscas de la fruta presentes en el departamento de Arauca se realiza en una ruta de vigilancia mediante el monitoreo con trampas McPhail cebadas con proteína hidrolizada de maíz como trayente alimenticio para la captura de moscas nativas principalmente del género *Anastrepha spp* y trampas Jackson con atrayente sexual Trimedlure para la detección de machos de mosca del Mediterráneo *Ceratitis capitata*, en la otra ruta se realiza monitoreo con trampas Jackson impregnadas con atrayente Methyl Eugenol para la detección de moscas exóticas del género *Bactrocera spp.*, durante las semanas 25 y 26 en una ruta se realizó el monitoreo con trampas McPhail cebadas con proteína hidrolizada de maíz como trayente alimenticio para la captura de moscas nativas principalmente del género *Anastrepha spp* y trampas Jackson con atrayente sexual Trimedlure para la detección de machos de mosca del Mediterráneo *Ceratitis capitata*, en la otra ruta, además de realizar monitoreo a trampas McPhail cebadas con proteína hidrolizada de maíz y trampas Jackson con atrayente Trimedlure, se realizó monitoreo con trampas Jackson con atrayente Methyl Eugenol y trampas Jackson con atrayente cuelure para la detección de moscas exóticas del género *Bactrocera spp*.



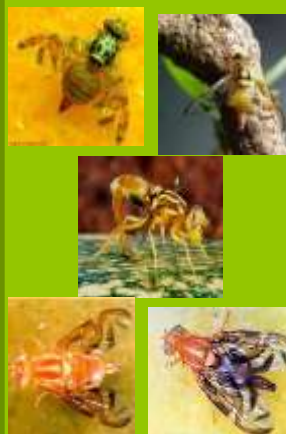
Dirección Técnica  
de Epidemiología y  
Vigilancia  
Fitosanitaria

SUBGERENCIA DE  
PROTECCION  
VEGETAL

DEPARTAMENTO  
DE ARAUCA

Boletín N° 2

Año 2014



## RESULTADOS

## 1. TRAMPEO

Tabla 1. Porcentaje de trampas revisadas para el Segundo trimestre semanas 14 – 24. Departamento de Arauca

Tipo de Vigilancia		Número de trampas	% de trampas revisadas
Nativas y Ceratitis	Mc	14	72.72
	Jk-TML*	14	72.72
Exóticas	Jk-ME**	14	72.72

Mc. Trampa McPhail cebada con proteína hidrolizada

\* Jk-TML. Trampa Jackson cebada con Trimedlure

\*\*Jk- ME. Trampa Jackson cebada con Methyl Eugenol

Tabla 2. Porcentaje de trampas revisadas para el Segundo trimestre semanas 25 - 26. Departamento de Arauca

Tipo de Vigilancia		Número de trampas	% de trampas revisadas
Nativas y Ceratitis	Mc	5	100
	Jk-TML*	5	100
Exóticas	Mc	6	100
	Jk-TML*	6	100
	Jk-ME**	6	100
	Jk-CUE***	6	100

Mc. Trampa McPhail cebada con proteína hidrolizada

\* Jk-TML. Trampa Jackson cebada con Trimedlure

\*\*Jk- ME. Trampa Jackson cebada con Methyl Eugenol

\*\*\*Jk-CUE Trampa Jackson cebada con Cuelure

Tabla 3. Índice MTD –Mosca/trampa/día Segundo trimestre semanas 14 – 24 .Departamento de Arauca.

Especie	ABRIL		MAYO		JUNIO	
	Ruta 111 ***	Ruta 112****	Ruta 111 ***	Ruta 112****	Ruta 111 ***	Ruta 112 ****
<i>Ceratitis capitata</i> *	0	0	0	0	0	0
<i>Anastrepha complejo fraterculus</i>	0	0	0	0	0	0
<i>A. obliqua</i>	0.10595	0	0.13556	0	0.99325	0.32730
<i>A. striata</i>	0.24870	0	0.11010	0	0.65055	0.02230
<i>A. grandis</i>	0	0	0	0	0	0
<i>A. ludens</i> **	0	0	0	0	0	0



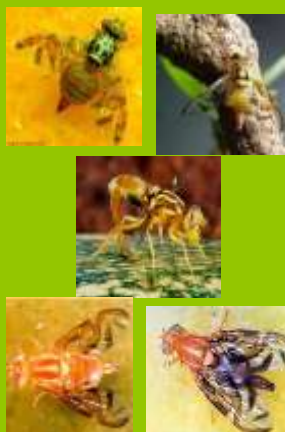
Dirección Técnica  
de Epidemiología y  
Vigilancia  
Fitosanitaria

SUBGERENCIA DE  
PROTECCION  
VEGETAL

DEPARTAMENTO  
DE ARAUCA

Boletín N° 2

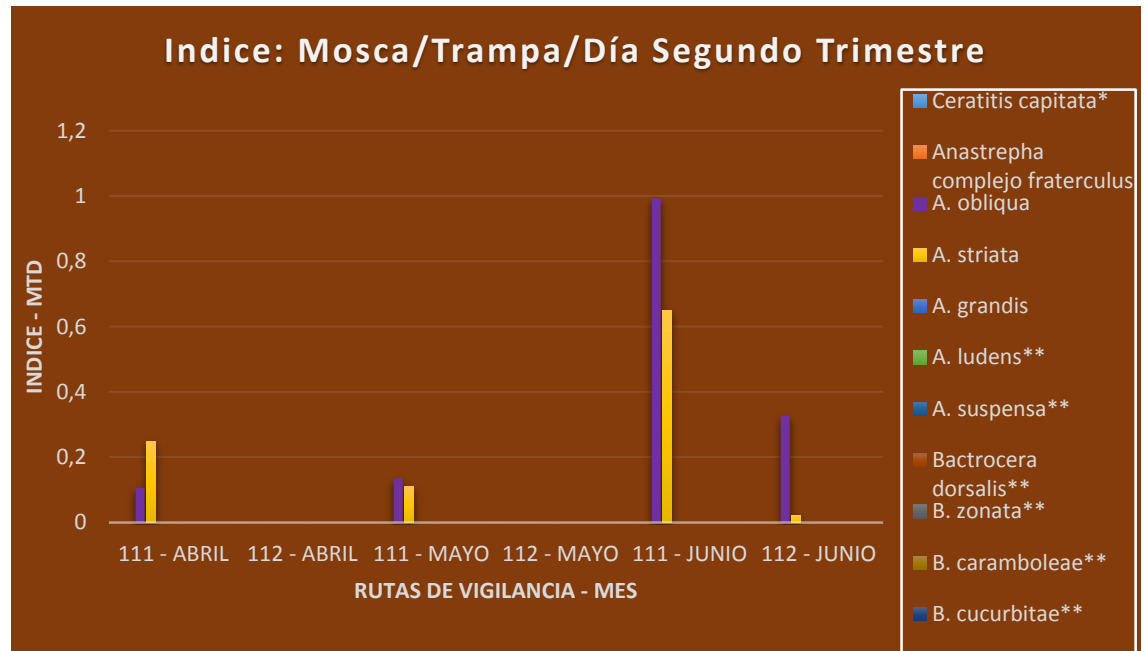
Año 2014



<i>A. suspensa</i> **	0	0	0	0	0	0
<i>Bactrocera dorsalis</i> **	0	0	0	0	0	0
<i>B. zonata</i> **	0	0	0	0	0	0
<i>B. caramboleae</i> **	0	0	0	0	0	0
<i>B. cucurbitae</i> **	0	0	0	0	0	0

\*Especie presente en el país pero con distribución restringida  
 \*\* Especies exóticas para el país  
 \*\*\* Código de la ruta para Nativas y *Ceratitis capitata*  
 \*\*\*\*Código de la ruta para *Bactrocera* spp

Gráfico 1. Índice Mosca/Trampa/Día - Segundo trimestre



## 2. ACTIVIDADES DE MUESTREO DE HOSPEDANTES

Especie Vegetal	Kilogramos revisados	% de infestación*	Especie de mosca
Naranja	5.8	48.78	Sin información
Mandarina	3	42.10	Sin información
Guayaba	1	77.77	<i>Anastrepha striata</i>
Mango	3.5	35.71	Sin información

\* % de infestación= (No. de fruta infestada/ No. de fruta revisada) x 100

## 3. OBSERVACIONES

Dirección Técnica  
de Epidemiología y  
Vigilancia  
Fitosanitaria

SUBGERENCIA DE  
PROTECCION  
VEGETAL

DEPARTAMENTO  
DE ARAUCA

Boletín N° 2

Año 2014





Dirección Técnica  
de Epidemiología y  
Vigilancia  
Fitosanitaria

SUBGERENCIA DE  
PROTECCION  
VEGETAL

DEPARTAMENTO  
DE ARAUCA

Boletín N° 2

Año 2014



Las acciones de detección, control y erradicación enmarcadas en el Plan Nacional de Moscas de la fruta, durante el periodo reportado en el departamento de Arauca, la semana 14 corresponde al inicio del monitoreo para el segundo trimestre, hasta la semana 24 en la ruta 111 se realizaron 112 servicios a 14 trampas McPhail correspondiendo al 72.72% de trampas revisadas, de las capturas realizadas la especie que más reportó es *A. obliqua* con índice MTD con valores cercanos a 1, seguida de *A. striata* con índice menores a 0.7, durante la semana 24 se rediseñaron las rutas de vigilancia en el departamento de Arauca, en las semanas 25 y 26 en la en la ruta 111 se realizaron 10 servicios a 5 trampas McPhail correspondiendo al 100% de trampas revisadas, en la ruta 112 se realizaron 12 servicios a 6 trampas McPhail correspondiendo al 100% de trampas revisadas, se realizaron capturas de las especies *A. obliqua* y *A. striata* obteniendo valores similares en el índice MTD, de las especies reportadas en la Tabla 2 no hubo capturas pertenecientes a estas especies, del total de los servicios a trampas hasta la semana 24 en la misma ruta 111 se realizaron 112 servicios a 14 trampas Jackson con atrayente Trimedlure correspondiendo al 72.72% de trampas revisadas, muestra que la especie *Ceratitidis capitata*, presenta índices MTD iguales a cero (0) manteniendo el departamento libre de esta especie, así mismo, en la ruta 112 se realizaron 112 servicios a 14 trampas Jackson con atrayente Methyl Eugenol correspondiendo al 72.72% de trampas revisadas, muestra que para especímenes del género *Bactrocera spp*, presenta índices MTD iguales a cero (0) manteniendo al departamento libre de estas especies. De igual manera, durante las semanas 25 y 26 del total de los servicios a trampas en la ruta 111 se realizaron 10 servicios a 5 trampas Jackson con atrayente Trimedlure correspondiendo al 100% de trampas revisadas, muestra que la especie *Ceratitidis capitata* presenta índices MTD iguales a cero (0) manteniendo al departamento libre de esta especie, así mismo, en la ruta 112 de este mismo total se realizaron 12 servicios a 6 trampas Jackson con atrayente Trimedlure correspondiendo al 100% de trampas revisadas, muestra que la especie *Ceratitidis capitata* presenta índices MTD iguales a cero (0) manteniendo al departamento libre de esta especie, 12 servicios a 6 trampas Jackson con atrayente Methyl Eugenol correspondiendo al 100% de trampas revisadas y 12 servicios a 6 trampas Jackson con atrayente cuelure correspondiendo al 100% de trampas revisadas, muestra que la especie *Bactrocera spp* presenta índices MTD iguales a cero (0) manteniendo al departamento libre de esta especie

Del muestreo de frutos realizado en este periodo se logró identificación de la especie *Anastrepha striata* en frutos de guayaba, en los muestreos correspondientes a otras especies no se logró la identificación de especies, pues no se obtuvieron adultos en cámaras de cría.

#### 4. RECOMENDACIONES

El ICA recomienda mantener las acciones de monitoreo y vigilancia fitosanitaria de forma sistemática en la zona fronteriza del departamento de Arauca con la República Bolivariana de Venezuela como medio para tener información necesaria que permita verificar la ausencia de moscas exóticas en el departamento y estar alertas a la posible presencia de alguna especie exótica con el fin de aplicar el protocolo establecido en caso de ocurrir algún evento de esta índole para prevenir su entrada y diseminación.



**Dirección Técnica  
de Epidemiología y  
Vigilancia  
Fitosanitaria**

**SUBGERENCIA DE  
PROTECCION  
VEGETAL**

**DEPARTAMENTO  
DE ARAUCA**

**Boletín N° 2**

**Año 2014**

