



BOLETIN EPIDEMIOLÓGICO

RESULTADOS DE LA VIGILANCIA DEL CARACOL GIGANTE AFRICANO *Achatina fulica* Bowdich (Achatinidae), DURANTE EL PRIMER SEMESTRE DE 2015.

INTRODUCCIÓN

El Instituto Colombiano Agropecuario (ICA) como Organización Nacional de Protección Fitosanitaria (ONPF) realiza la Vigilancia específica sobre algunas plagas de interés en la cual se utilizan procedimientos para obtener información mediante rastreos sistemáticos a nivel nacional.

Dirección
Técnica de
Epidemiología
y Vigilancia
Fitosanitaria

Subgerencia de
Protección Vegetal

Boletín 1

Año 2015

OBJETIVO

Establecer y verificar la presencia/ausencia de una plaga como insumo para la elaboración de listados de plagas sujetas a vigilancia oficial y el establecimiento de áreas libres y de baja prevalencia.

METODOLOGÍA

Desde el año 2013 la Dirección Técnica de Epidemiología y Vigilancia Fitosanitaria del ICA (DTEVF) viene implementando la encuesta para la detección rápida del caracol gigante africano en 26 departamentos del país donde se adelanta el Proyecto de Vigilancia de Plagas de Control Oficial.

Además, el equipo de la DTEVF selecciona en cada predio, un mínimo de 20 plantas cuando se trata de cultivos comerciales, en las que se evalúa la presencia de individuos o posturas. Cuando se trata de traspatios o plantas dispersas se evalúa el total de plantas presentes en el predio.

Resultados del Monitoreo

Tabla 1. Total predios monitoreados en los municipios para cada uno de los departamentos con vigilancia específica.

Departamento	Municipios	No. De sitios
Antioquia	Angelópolis, Amagá, Anzá, Arboletes, Apartado, Barbosa, Betulia, Carepa, Carmen de Viboral, Chigorodó, Cocorná, Concepción, Copacabana, Concordia, Fredonia, Girardota, Hispania, Jericó, La Pintada, Marinilla, Montebello, Mutatá, Necoclí, Rionegro, Salgar, San Francisco San Juan, San Vicente de Ferrer, Santo Domingo, Sopetrán, Támesis, Tarso, Titiribí, Turbo, Valparaíso, Venecia, Yolombó	660
Arauca	Arauca, Arauquita, Fortul, Saravena, Tame	175
Atlántico	Baranoa, Barranquilla, Juan de Acosta, Malambo, Manatí, Palmar de Varela, Polonuevo, Sabanagrande, Santo Tomas, Soledad	21
Bolívar	Calamar, Cartagena, Clemencia, El Carmen, El Peñón, Mahates, Margaritas, Mompo, Regidor, San Estanislao, San Fernando, San Jacinto, San Juan, Santa Rosa, Turbana, Villanueva	177
Boyacá	Briceño, Buenavista, Combita, Moniquirá, Nuevo Colón, Soata, Sotaquirá, Tunungua	39
Caldas	Aguadas, Anserma, Aranzazu, Chinchiná, Filadelfia, La Dorada, La Merced, Manizales, Manzanares, Marquetalia, Neira, Pácora, Palestina, Risaralda, Salamina, San	329

**Dirección
Técnica de
Epidemiología
y Vigilancia
Fitosanitaria**

Subgerencia de
Protección Vegetal

Boletín 1

Año 2015

	José, Victoria, Villamaría, Viterbo	
Caquetá	Albania, Belén, El Doncello, La Montañita, San José	55
Casanare	Tamara, Villanueva Yopal	19
Cesar	Agustín Codazzi, Astrea, Becerril, Bosconia, Chimichagua Chiriguana, Curumaní, El Paso, La Jagua de Ibirico, La Paz, Manaure, Pueblo Bello, San Diego, Urumita, Valledupar	462
Córdoba	Ayapel, Buena Vista, Ciénaga de Oro, Los Córdobas, Montería, Planeta Rica, Puerto Libertador, San Antero, San Bernardo del Viento, San Pelayo, Tierralta, Tuchin	31
Cundinamarca	Agua de Dios, Albán, Anapoima, Anolaima, Apulo Arbeláez, Bituima, Cachipay Caparrapí, Chaguaní, Cota, El Colegio, El Peñón, Fusagasugá, Guasca, Guayabal de Siquima, La Calera, La Mesa, La Palma, La Vega, Nilo, Nimaima, Nocaima, Pacho, Pandí, Quipile, San Antonio del Tequendama, San Francisco, Sasaima, Silvania, Supatá, Tena, Tibacuy, Tocaima, Vergara Viota, Yacopi,	300
La Guajira	Distracción, Fonseca, La Jagua del Pilar, Riohacha, Urumita	26
Magdalena	Santa Marta, Aracataca, Ciénaga, Fundación, Reten, Santa Marta, Zona Bananera	217
Nariño	La Florida	20
Putumayo	Mocoa, Puerto Asís, San Miguel, Valle del Guamuez	100

**Dirección
Técnica de
Epidemiología
y Vigilancia
Fitosanitaria**

Subgerencia de
Protección Vegetal

Boletín 1

Año 2015

Quindío	Armenia, Buenavista, Calarcá, Córdoba, Genova, La Tebaida, Montenegro, Pijao, Quimbaya	280
Risaralda	Apia, Balboa, Belén de Umbria, La Celia, La Virginia, Marsella, Pereira, Santuario.	222
Santander	Aratoca, Barichara, Cabrera, Charalá, Curiti, Girón, Guapotá, Lebrija, Ocamonte, Palmas del Socorro, Páramo Piedecuesta, Rionegro San Gil, San Vicente, Simacota, Socorro, Suaita Villanueva, Zapatoca	344
Sucre	Caimito, Coloso, Corozal El Roble, Galeras, La Unión, Sampués, San Antonio de Palmito, San Benito, San Onofre, Santiago de Tolú, Sincelejo, Toluviejo	64
Tolima	Armero Guayabal, Coello, Espinal, Flandes, Guamo, Honda, Ibagué, Melgar, Natagaima, Ortega, Palocabildo, Piedras, Purificación, Saldaña, San Luis, Suarez.	112
Valle del Cauca	Alcalá, Caicedonia	43
Vichada	Puerto Carreño, Santa Rosalia	689
Total		4556

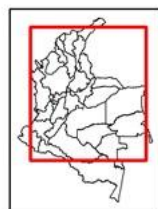
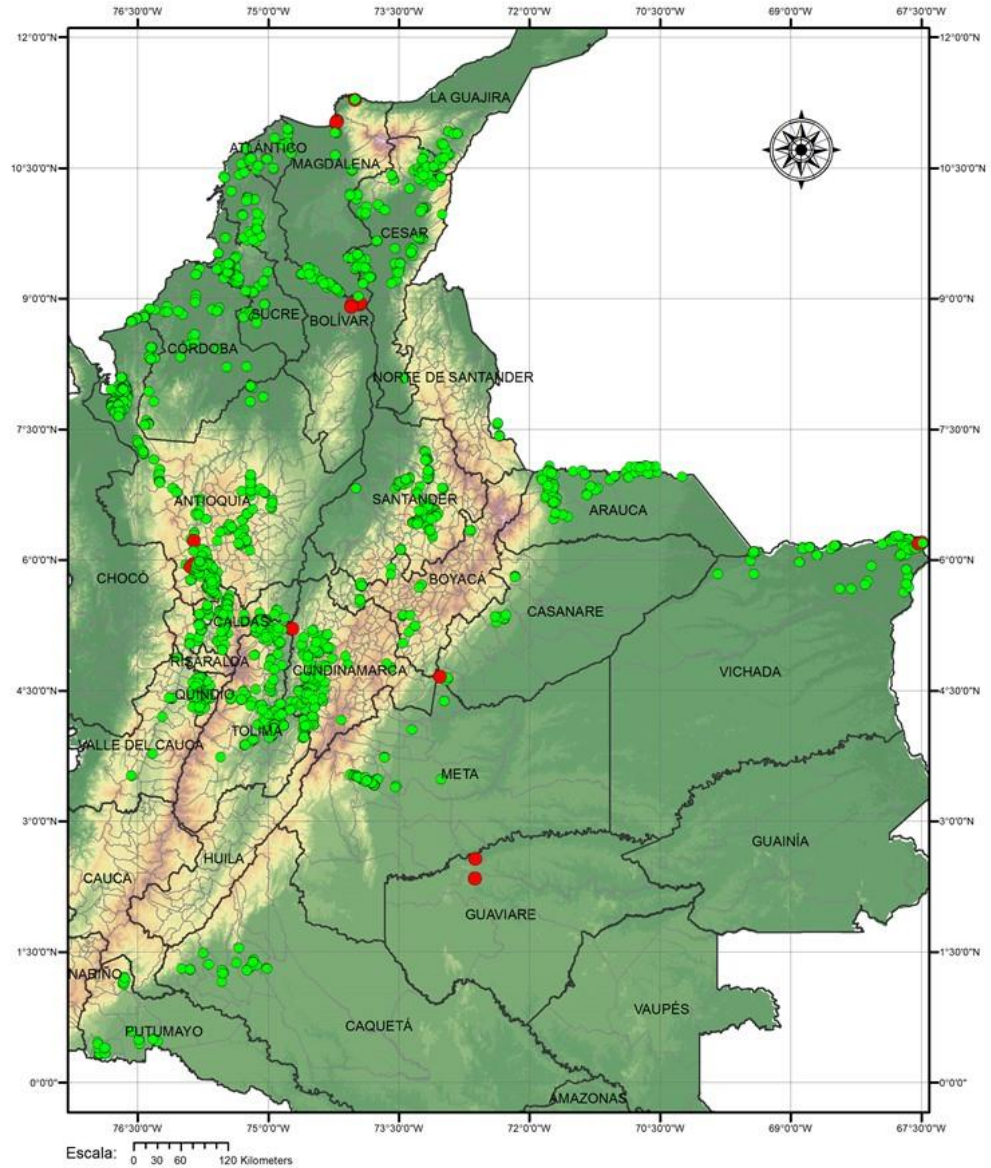
Dirección
Técnica de
Epidemiología
y Vigilancia
Fitosanitaria

Subgerencia de
Protección Vegetal

Boletín 1

Año 2015

Figura 1. Mapa de distribución de sitios con vigilancia activa de *Achatina fulica* en Colombia.



Convenciones	
	Asistencia
	Presencia
	Límite Departamental
	Límite Municipal

Resultado de la vigilancia realizada por la
DTEVF a la especie *Achatina fulica*, año
2014 y primer semestre de 2015



Dirección Técnica de Epidemiología y Vigilancia Fitosanitaria

OBSERVACIONES

Especie vegetal hospedante	No. De sitios monitoreados
Aguacate	476
Banano	217
Cercas Vivas	78
Cítricos	1760
Guanábana	169
Guayaba	360
Mango	253
Piña	126
Plátano	719
Papaya	19
Tomate	1
Tomate de árbol	7
Otros especies	371
TOTAL	4556

A través de la vigilancia realizada por la Dirección Técnica de Epidemiología y Vigilancia Fitosanitaria del ICA, se confirma la presencia del caracol gigante africano en los departamentos de Antioquia, específicamente en los municipios de Betulia y Salgar, Arauca (municipio de Fortul, sistema productivo de cítricos), Caldas (municipio de Riosucio, sistema productivos de frutales), Caquetá (municipios de El Doncello, El Paujil, Florencia, La Montañita, sistemas productivos de cítricos), Cundinamarca (municipios de Anapoima y Fusagasugá, sistemas productivos de cítricos), Putumayo (municipio de San Miguel, sistema productivo de cítricos), Santander (municipio de Girón, sistemas productivos de cítricos y aguacate).

RECOMENDACIONES

El ICA recomienda estar atentos y reportar cualquier sospecha sobre la posible presencia de estas plagas a la oficina del ICA más cercana o al correo epidemi.agricola@ica.gov.co. No tome ni movilice muestras o material vegetal de los sitios sospechosos.