

BOLETÍN EPIDEMIOLÓGICO

Resultados vigilancia de especies cuarentenarias de aguacate var. Hass: *Heilipus lauri* Boheman, *Heilipus trifasciatus* Germar (Coleoptera: Curculionidae) y *Stenoma catenifer* Walsingham (Lepidoptera: Oecophoridae) en Risaralda. Febrero-Junio 2015

INTRODUCCIÓN

El Instituto Colombiano Agropecuario (ICA) como Organización Nacional de Protección Fitosanitaria (ONPF) realiza la vigilancia específica sobre algunas plagas de interés en la cual se utilizan procedimientos para obtener información mediante rastreos sistemáticos a nivel nacional.

Se presentan los resultados de la vigilancia realizada en el departamento de Antioquia. Los cuales constituyen la base para la formulación y ajuste del plan de vigilancia de plagas, la delimitación y establecimiento de áreas de baja prevalencia y sitios de producción libres de las plagas objetivo.

En la tabla 1, se detalla el número de predios por vereda con presencia de especies-plaga. En las figuras 1, 2 y 3, se señalan en color verde los sitios sin presencia de las plagas cuarentenarias. En color rojo se indica la presencia de insectos ocasionando daño. En color amarillo se muestran los sitios donde se encontró daño asociado a la plaga, pero sin presencia de algún estadio del insecto plaga para su identificación.

OBJETIVO

Establecer y verificar la presencia/ausencia de las especies-plaga cuarentenarias sujetas a vigilancia oficial y el establecimiento de áreas libres y de baja prevalencia.

METODOLOGÍA

Se realizaron monitoreos en predios productores de aguacate Hass en seis municipios. El número de árboles a evaluar correspondieron al 10% del área del predio y 15 árboles por hectárea. Con el uso de una lona blanca de 4.5 m² alrededor de las ramas se inspeccionó la presencia/ausencia de adultos de *H. lauri* y el daño de *S. catenifer* por su sintomatología. Además se revisaron diez frutos (10) en los diferentes estratos del árbol y del suelo para detectar el daño por los perforadores.

Dirección
Técnica de
Epidemiología
y Vigilancia
Fitosanitaria

Subgerencia de
Protección Vegetal

Boletín 1

Año 2015

Tabla 1. Total de predios monitoreados en el departamento de Risaralda.

Sitios y área monitoreados por municipio								
Municipio	Vereda	Predios (#)		Área (ha)		# Predios positivos		
		Monitoreados	Afectados	Monitoreada	Afectada	<i>H. lauri</i>	<i>S. catenifer</i>	<i>H. trifaciatius</i>
Apía	Alta Campana	9	5	26,45	6,35	5	1	0
	Alto Manzanillo	1	1	0,5	0,5	0	1	0
	Barrio S. Ines	1	1	1,27	1,27	1	0	0
	Campo Alegre	1	1	0,88	0,88	1	1	0
	El Bosque	1	0	1,11	0	0	0	0
	El Diamante	1	0	0,4	0	0	0	0
	El Guanabano	2	0	6,6	0	0	0	0
	El Jazmin	1	0	0,6	0	0	0	0
	Guarne	6	1	15,93	2	1	0	0
	Guarne Bajo	1	0	0,1	0	0	0	0
	La Estrella	1	1	0,81	0,81	1	0	0
	La Floresta	1	0	11,5	0	0	0	0
	La Nubia	3	2	4,2	3	2	0	0
	Mira Valle	5	0	6,35	0	0	0	0
	Pavero	2	1	2	1	1	0	0
	San Agustín	1	0	2,14	0	0	0	0
	San Andrés	4	1	2,77	0,12	0	1	0
	San Carlos	1	1	1,52	1,52	1	0	0
San Rafael	4	1	12,7	6,6	1	1	0	
Villadolid	1	1	4,3	4,3	1	0	0	
Belén de Umbria	El Aguacate	9	1	18,05	1,25	1	0	0
	El Algarrobo	11	0	12,51	0	0	0	0
	Andica	2	1	1,4	1,3	1	0	0
	La Frisolera	4	0	4,09	0	0	0	0
	La Isla	9	2	7,33	1,3	2	0	0
	Patio Bonito	3	1	1,95	1,5	1	0	0
	San José	1	1	0,92	0,92	0	1	0
	San José El Chocho	1	1	3,81	3,81	1	1	0
	Santa Elena	2	0	8,3	0	0	0	0
	Santa Emilia	9	1	10,29	1,8	1	0	0
	Tachiguí	1	1	0,43	0,43	1	1	0
	Taparcal	5	2	0,73	0,73	2	0	0
	Dosquebradas	Alto el Oso	1	1	1,5	1,5	0	1
Alto Frailes		2	1	0,25	0,25	1	1	0
Boqueron Bajo		1	0	0,32	0	0	0	0
Buena Vista		13	8	1,45	0,56	3	6	0
El Rodeo		5	3	0,62	0,3	3	0	0
Filo Bonito		3	2	1,2	0,72	2	0	0
La Cima Baja		1	0	0,4	0	0	0	0
La Divisa		2	1	2,25	1,8	1	0	0
La Rivera Alta		1	0	0,3	0	0	0	0
Sabanitas		1	0	0,2	0	0	0	0
Santa Ana Baja	3	2	1,56	1,06	2	0	0	
Guática	Samaria	1	0	1,2	0	0	0	0
	Marmolejo Alto	1	0	2	0	0	0	0
	Santa Rita	1	0	1	0	0	0	0

Dirección
Técnica de
Epidemiología
y Vigilancia
Fitosanitaria

Subgerencia de
Protección Vegetal

Boletín 1

Año 2015

**Dirección
Técnica de
Epidemiología
y Vigilancia
Fitosanitaria**

**Subgerencia de
Protección Vegetal**

Boletín 1

Año 2015

Sitios y área monitoreados por municipio								
Municipio	Vereda	Predios (#)		Área (ha)		# Predios positivos		
		Monitoreados	Afectados	Monitoreada	Afectada	<i>H. lauri</i>	<i>S. catenifer</i>	<i>H. trifaciatius</i>
Pereira	Buena Vista	1	0	0,1	0	0	0	0
	Chaquiro	6	1	2,2	0,15	1	0	0
	Combia	3	1	0,2	0,9	1	0	0
	El Chaquiro Combia B	1	0	0,42	0	0	0	0
	El Eden	1	0	0,45	0	0	0	0
	El Jazmín Alta Gracia	1	0	2,65	0	0	0	0
	El Manzano	4	3	2,4	1,5	3	0	0
	El Placer	1	0	1,5	0	0	0	0
	El Pomo	1	0	0,4	0	0	0	0
	El Rincon	1	1	0,25	0,25	1	0	0
	El Rincon La Bella	2	0	3,97	0	0	0	0
	Flo Bonito Alta Gracia	1	1	0,44	0,44	1	0	0
	La Bamba	2	1	0,36	0,14	1	1	0
	La Bella	9	5	7,54	5,91	5	1	0
	La Bella El Rincon	3	0	0,75	0	0	0	0
	La Cima	1	1	0,1	0,1	0	1	0
	La Colonia	1	1	0,4	0,4	1	0	0
	La Colonia La Bella	2	2	1,37	1,37	2	0	0
	La Florida Manzano Alto	2	2	2,47	2,47	2	0	0
	La Honda	26	6	40,51	11,45	3	3	0
	La Palmilla	13	0	36,64	0	0	0	0
	La Renta	8	0	13,75	0	0	0	0
	La Siria	1	0	3,2	0	0	0	0
	La Suecia	2	0	0,85	0	0	0	0
	La Una Alta Gracia	1	1	0,37	0,37	1	0	0
	Manzano Alto	5	1	3,78	1,48	1	0	0
	Manzano B La Florida	1	1	0,43	0,43	1	0	0
	Manzano Bajo	1	1	0,01	0,01	1	0	0
	Morelia	7	2	8,14	3,4	2	0	0
	Mundo Nuevo	6	6	0,99	0,99	6	0	0
	San Luis	8	4	3,97	2,42	3	2	0
	San Marino	11	4	12,81	1,99	2	2	0
San Vicente	3	2	3,5	1,2	1	1	0	
Santa Teresa	17	5	14,98	4,92	4	1	0	
Santander	10	1	12	0,3	1	0	0	
Tinajas Alta Gracia	1	1	0,62	0,62	1	0	0	
Vista Hermosa	1	0	12	0	0	0	0	

**Dirección
Técnica de
Epidemiología
y Vigilancia
Fitosanitaria**

**Subgerencia de
Protección Vegetal**

Boletín 1

Año 2015

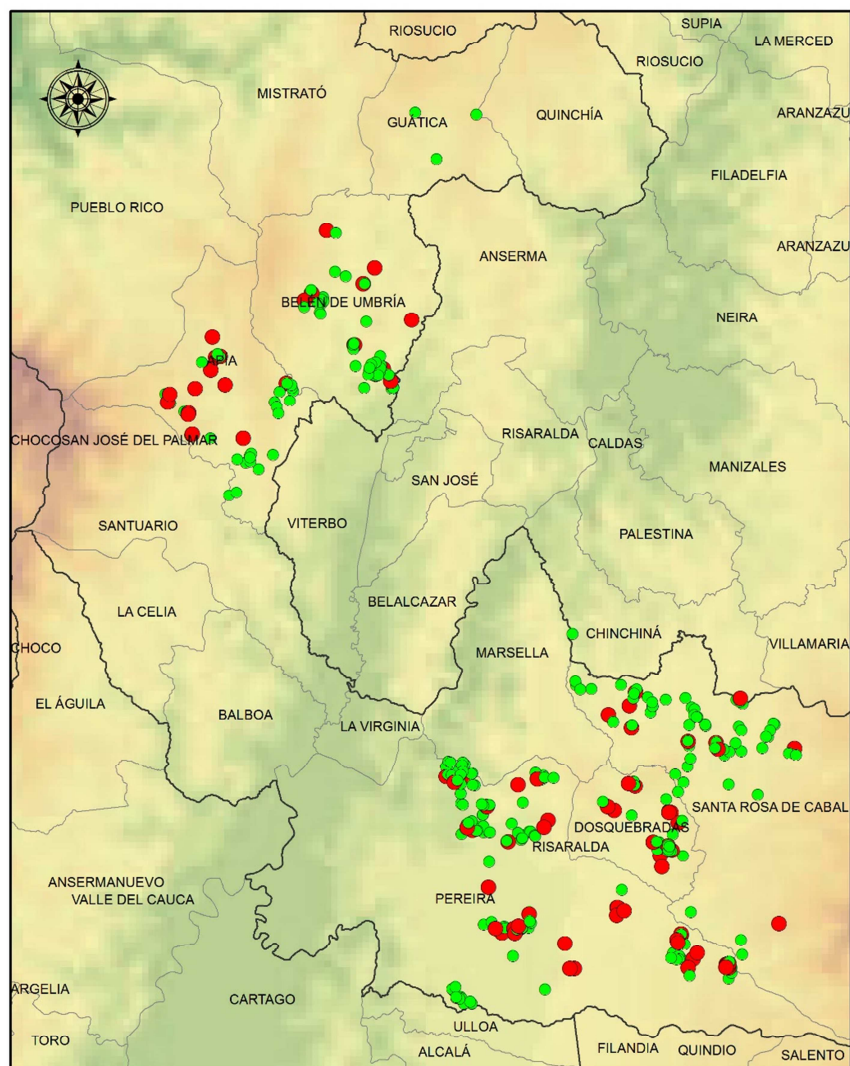
Sitios y área monitoreados por municipio								
Municipio	Vereda	Predios (#)		Área (ha)		# Predios positivos		
		Monitoreados	Afectados	Monitoreada	Afectada	<i>H. lauri</i>	<i>S. catenifer</i>	<i>H. Trifaciatius</i>
Santa Rosa de Cabal	Alto Velasquez	2	0	12,9	0	0	0	0
	Bajo Español	2	1	2,5	1,6	0	1	0
	Cajones	1	0	0,4	0	0	0	0
	Caliches	1	0	0,5	0	0	0	0
	Campo Alegre	3	0	2,05	0	0	0	0
	Campo Alegrito	1	0	1,2	0	0	0	0
	Caracol	1	1	1,3	1,3	1	0	0
	Colmenas	3	0	3,45	0	0	0	0
	El Chuzo	1	0	0,5	0	0	0	0
	El Español	3	0	1,48	0	0	0	0
	El Manzanillo	1	0	0,87	0	0	0	0
	El Obito	1	1	0,28	0,28	1	1	0
	Fermin Lopez	3	0	2,68	0	0	0	0
	Guacas	5	2	0,93	0,19	2	0	0
	Guaimaral	6	1	10,29	0,2	0	1	0
	Guamal	1	0	2	0	0	0	0
	Jazmin	1	0	0,1	0	0	0	0
	La Capilla	2	1	2,8	2,54	1	0	0
	La Cuchilla	3	0	1,71	0	0	0	0
	La Cuchilla Atravezada	1	0	1,25	0	0	0	0
	La Española	1	1	2,6	2,6	0	1	0
	La Estrella	7	3	8,22	0,52	3	0	0
	La Florida	2	1	0,9	0,4	1	0	0
	La Leona	1	0	2,33	0	0	0	0
	La Maria	4	1	2,04	0,1	1	0	0
	La Travita	1	0	2,69	0	0	0	0
	La Viga	3	1	0,89	0,59	1	0	0
	Las Brisas	6	0	7,14	0	0	0	0
	Las Margaritas	1	1	0,5	0,5	1	0	0
	Lembo	3	0	0,28	0	0	0	0
	Manzanillo	2	0	0,41	0	0	0	0
	Monserate	2	0	9,6	0	0	0	0
	Potreros	3	1	3,46	0,26	1	0	0
	San Andres	1	0	0,6	0	0	0	0
San Andresito	4	2	1,5	0,24	1	1	0	
San Juan	2	0	0,18	0	0	0	0	
San Juan San Marcos	3	0	6	0	0	0	0	
San Ramon	1	0	0,52	0	0	0	0	
San Roque	2	0	9,62	0	0	0	0	
San Vicente	1	0	0,7	0	0	0	0	
Santo Domingo	4	0	6,37	0	0	0	0	
Volcanes	1	0	1,5	0	0	0	0	
Yarumal	1	0	0,54	0	0	0	0	
TOTAL		403	118	500,5	102,1	96	33	0

Dirección
Técnica de
Epidemiología
y Vigilancia
Fitosanitaria

Subgerencia de
Protección Vegetal

Boletín 1

Año 2014



Escala: 0 2,5 5 10 km



Convenciones	
●	Ausencia
●	Presencia
□	Limite Departamental
□	Limite Municipal

Vigilancia de *Heilipus lauri* en cultivos de aguacate en el departamento de Risaralda primer semestre 2015



Dirección Técnica de Epidemiología y Vigilancia Fitosanitaria

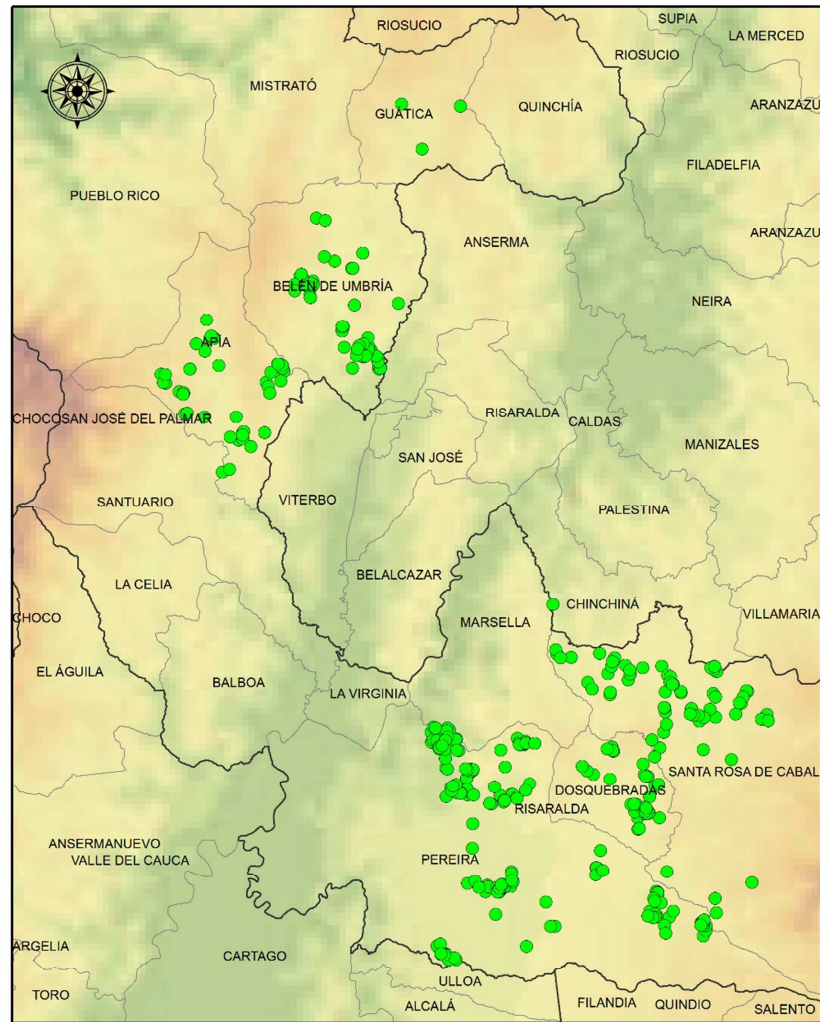
Figura 1. Monitoreo realizado durante el periodo de Febrero-Junio 2015 en la vigilancia de *Heilipus lauri* en Risaralda.

Dirección
Técnica de
Epidemiología
y Vigilancia
Fitosanitaria

Subgerencia de
Protección Vegetal

Boletín 1

Año 2014



Escala: 0 2,5 5 10 km



Convenciones	
	Ausencia
	Presencia
	Limite Departamental
	Limite Municipal

Vigilancia de *Heilipus trifasciatus* en
cultivos de aguacate en el departamento
de Risaralda
primer semestre 2015



Dirección Técnica de Epidemiología y Vigilancia Fitosanitaria

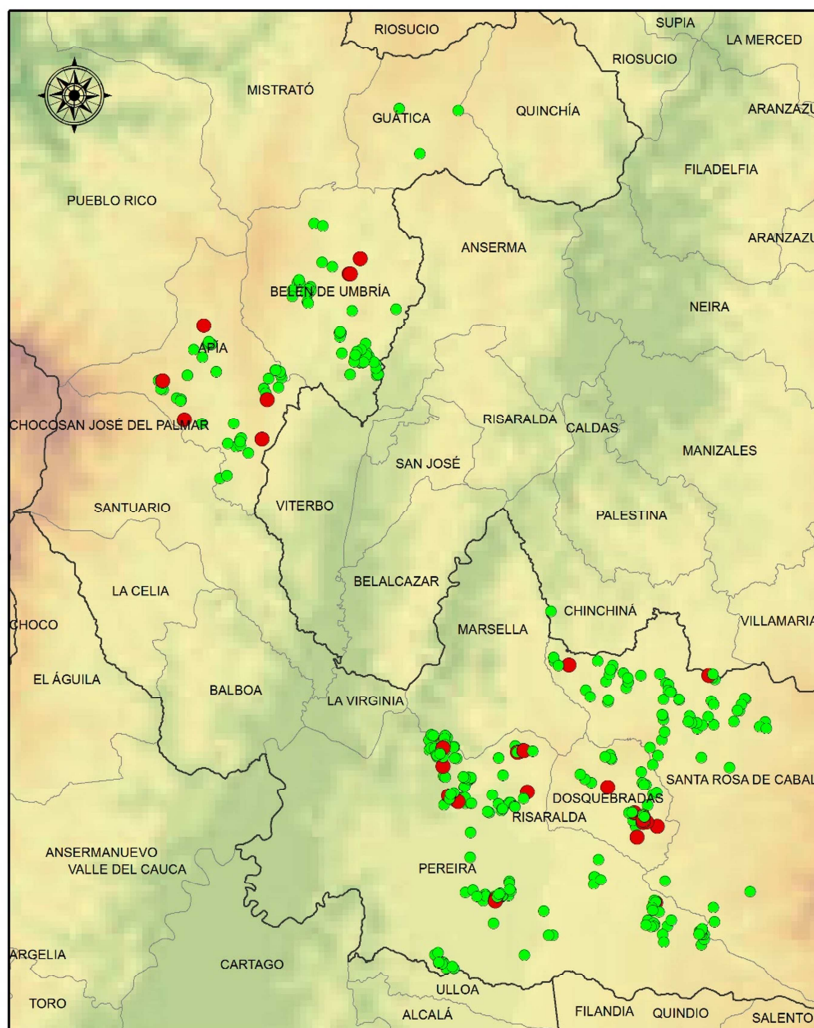
Figura 2. Monitoreo realizado durante el período de Febrero-Junio 2015 en la vigilancia de *Heilipus trifasciatus* en Risaralda.

Dirección
Técnica de
Epidemiología
y Vigilancia
Fitosanitaria

Subgerencia de
Protección Vegetal

Boletín 1

Año 2014



Escala: 0 2,5 5 10 km



Convenciones	
● Ausencia	● Presencia
— Limite Departamental	— Limite Municipal

Vigilancia de *Stenoma catenifer* en cultivos de aguacate en el departamento de Risaralda primer semestre 2015



Dirección Técnica de Epidemiología y Vigilancia Fitosanitaria

Figura 3. Monitoreo realizado durante el período de Febrero-Junio 2015 en la vigilancia de *Stenoma catenifer* en Risaralda.

OBSERVACIONES

Se monitorearon 403 predios que corresponden a 500 ha, durante el periodo de Febrero a Junio de 2015. El diagnóstico de las especies cuarentenarias permitió determinar que en los municipios evaluados se presentaron sólo dos de las tres especies. El 24% de los predios (96 predios) resultaron positivos a *H. lauri* y el 8,2% (33 predios) positivos a *S. catenifer* ninguno de los predios resultó positivo a *H. trifasciatus* (ver Tabla 1, Figuras 1, 2 y 3).

Se reporta la presencia de *H. lauri* en los municipios de Apía (vereda Alta Campana, Barrio Santa Inés, Campo Alegre, Guarne, La Estrella, La Nubia, Pavero, San Carlos, San Rafael y Villadolid), Belén de Umbría (El Aguacate, Andica, La Isla, Patio Bonito, San José, Santa Emilia, Tachigí y Taparcal), Dosquebradas (Alto Frailes, Buena Vista, El Rodeo, Filo Bonito, La Divisa y Santa Ana Baja) y Pereira (Chaquiro, Combia, EL Manzano, El Rincon, Filo Bonito, La Bamba, La Bella, La Colonia, La Colonia-Bella, La Florida, La Honda, La Una, Manzano Alto, Manzano Bajo, Morelia, Nuevo Mundo, San Luis, San Marino, San Vicente Santa Teresa, Santander y Tinajas) y Santa Rosa de Cabal (Caracol, El Obito, Guacas, La Capilla, La Estrella, La Florida, La María, La Viga, Las Margaritas, Potrero y San Andresito) en el municipio de Guatica no se reportó la presencia de dicha plaga (ver Tabla 1, Figura 1).

Los municipios positivos a *S. catenifer* fueron Apía (veredas Alta Campana, Alto Manzanillo, Campo Alegre, San Andrés y San Rafael), Belén de Umbría (San José, San Jose-El Chocho y Tachigui), Dosquebradas (Alto del Oso, Alto Frailes y Buena Vista), Pereira (veredas La Bamba, La Bella, La Cima, La Honda, San Luis, San Marino, San Vicente y Santa Teresa) y Santa Rosa (veredas Cajones, El Obito, Guaimaral, La Española y San Juan), En el municipios de Guatica y no se encontraron predios con esta plaga (ver Tabla 1, Figura 3).

RECOMENDACIONES

El ICA recomienda estar atentos y reportar cualquier sospecha sobre la posible presencia de estas plagas a la oficina del ICA más cercana o al correo epidemi.agricola@ica.gov.co. No tome ni movilice muestras o material vegetal de los sitios sospechosos.



