

BOLETIN EPIDEMIOLOGICO

RESULTADOS DE LA VIGILANCIA DEL CARACOL GIGANTE AFRICANO *Achatina fulica* Bowdich (Achatinidae), DURANTE EL SEGUNDO SEMESTRE DE 2014

INTRODUCCIÓN

El Instituto Colombiano Agropecuario (ICA) como Organización Nacional de Protección Fitosanitaria (ONPF) realiza la Vigilancia específica sobre algunas plagas de interés en la cual se utilizan procedimientos para obtener información mediante rastreos sistemáticos a nivel nacional.

OBJETIVO

Establecer y verificar la presencia/ausencia de una plaga como insumo para la elaboración de listados de plagas sujetas a vigilancia oficial y el establecimiento de áreas libres y de baja prevalencia.

METODOLOGÍA

Desde el año 2013 la Dirección Técnica de Epidemiología y Vigilancia Fitosanitaria del ICA (DTEVF) viene implementando la encuesta para la detección rápida del caracol gigante africano en 26 departamentos del país donde se adelanta el Proyecto de Vigilancia de Plagas de Control Oficial.

Además el equipo de la DTEVF selecciona en cada predio, un mínimo de 20 plantas cuando se trata de cultivos comerciales, en las que se evalúa la presencia de individuos o posturas. Cuando se trata de traspatios o plantas dispersas se evalúa el total de plantas presentes en el predio.

Dirección
Técnica de
Epidemiología
y Vigilancia
Fitosanitaria

Subgerencia de
Protección Vegetal

Boletín 2

Año 2014

Resultados del Monitoreo

Tabla 1. Total predios monitoreados en los municipios para cada uno de los departamentos con vigilancia específica.

Departamento	Municipios	No. De sitios
• Antioquia	Amagá	3
	Angelópolis	4
	Anzá	2
	Apartado	71
	Arboletes	27
	Barbosa	1
	Bello	1
	Betulia	4
	Cañasgordas	8
	Caramanta	1
	Carepa	88
	Chigorodó	24
	Concordia	1
	Dabeiba	10
	Don Matías	1
	Fredonia	31
	Frontino	7
	Hispana	2
	Jericó	9
	La Pintada	17
	Liborina	1
	Medellín	1
	Mutatá	60
	Olaya	1
	Salgar	3
	San Jerónimo	2
	San Juan	26
	San Pedro	29
	Santa Bárbara	1
	Santa Fe de Antioquia	2
Santo Domingo	1	
Sopetrán	1	
Támesis	34	
Tarso	12	

Dirección
Técnica de
Epidemiología
y Vigilancia
Fitosanitaria

Subgerencia de
Protección Vegetal

Boletín 2

Año 2014

	Titiribí	2
	Turbo	20
	Uramita	1
	Valparaíso	4
	Venecia	6
	Yolombó	6
Total Antioquia		525
• Arauca	Arauca	10
	Araucuita	3
	Fortul	14
	Saravena	15
	Tame	6
Total Arauca		46
• Atlántico	Luruaco	18
	Repelón	5
Total Atlántico		23
• Bolívar	Cartagena	2
	Cicuco	2
	Clemencia	4
	El Carmen	8
	El Peñón	6
	Margaritas	3
	Maria la baja	5
	Mompox	1
	San Fernando	2
	San Jacinto	2
	San Martin de Loba	2
	Talaigua Nuevo	5
	Turbaco	1
	Villanueva	1
Total Bolívar		44
• Boyacá	Chinavita	2
	Jenesano	1
	Ramiriqui	1
	Sutatenza	1
Total Boyacá		5
• Caldas	Anserma	14
	La Merced	10
	Manizales	10

**Dirección
Técnica de
Epidemiología
y Vigilancia
Fitosanitaria**

Subgerencia de
Protección Vegetal

Boletín 2

Año 2014

	Manzanares	18
	Marquetalia	22
	Neira	1
	Pacora	5
	Riosucio	13
	Villamaría	4
Total Caldas		97
• Caquetá	Albania	3
	Belén	2
Total Caquetá		5
• Cesar	Becerril	1
	Bosconia	4
	Chiriguana	4
	Codazzi	2
	Curumani	3
	El Copey	1
	La Jagua de Ibirico	3
	La paz	1
	Manaure	3
	Pueblo bello	4
	Valledupar	21
Total Cesar		49
• Cundinamarca	Agua de Dios	3
	Albán	1
	Anapoima	3
	Anolaima	3
	Apulo	15
	Chaguani	4
	El colegio	3
	Facatativá	1
	Fusagasugá	2
	Gama	2
	Guaduas	6
	La Mesa	6
	Nimaima	2
	Quipile	2
	Ricaurte	5
	San Antonio de Tequendama	2

**Dirección
Técnica de
Epidemiología
y Vigilancia
Fitosanitaria**

Subgerencia de
Protección Vegetal

Boletín 2

Año 2014

	San Francisco	3
	Sasaima	3
	Silvania	1
	Tenjo	1
	Tocaima	6
	Ubala	1
	Utica	4
	Vergara	3
	Viani	3
	Viotá	6
Total	Cundinamarca	91
•	Guajira	
	Distracción	3
	El molino	3
	Fonseca	4
	Jagua del pilar	5
	San juan	4
	Urumita	5
	Villanueva	3
Total	Guajira	27
•	Magdalena	
	Aracataca	3
	Ciénaga	9
	El Banco	5
	La Macarena	1
	Pijiño del Carmen	1
	Santa Zenón	2
	Santa Ana	3
	Santa Marta	5
Total	Magdalena	29
•	Quindío	
	Argentina	1
	Armenia	11
	Buenavista	5
	Calarcá	5
	Córdoba	1
	Génova	1
	La Tebaida	21
	Maravelez	1
	Montenegro	9
	Pijao	7
	Quimbaya	11
Total	Quindío	73

**Dirección
Técnica de
Epidemiología
y Vigilancia
Fitosanitaria**

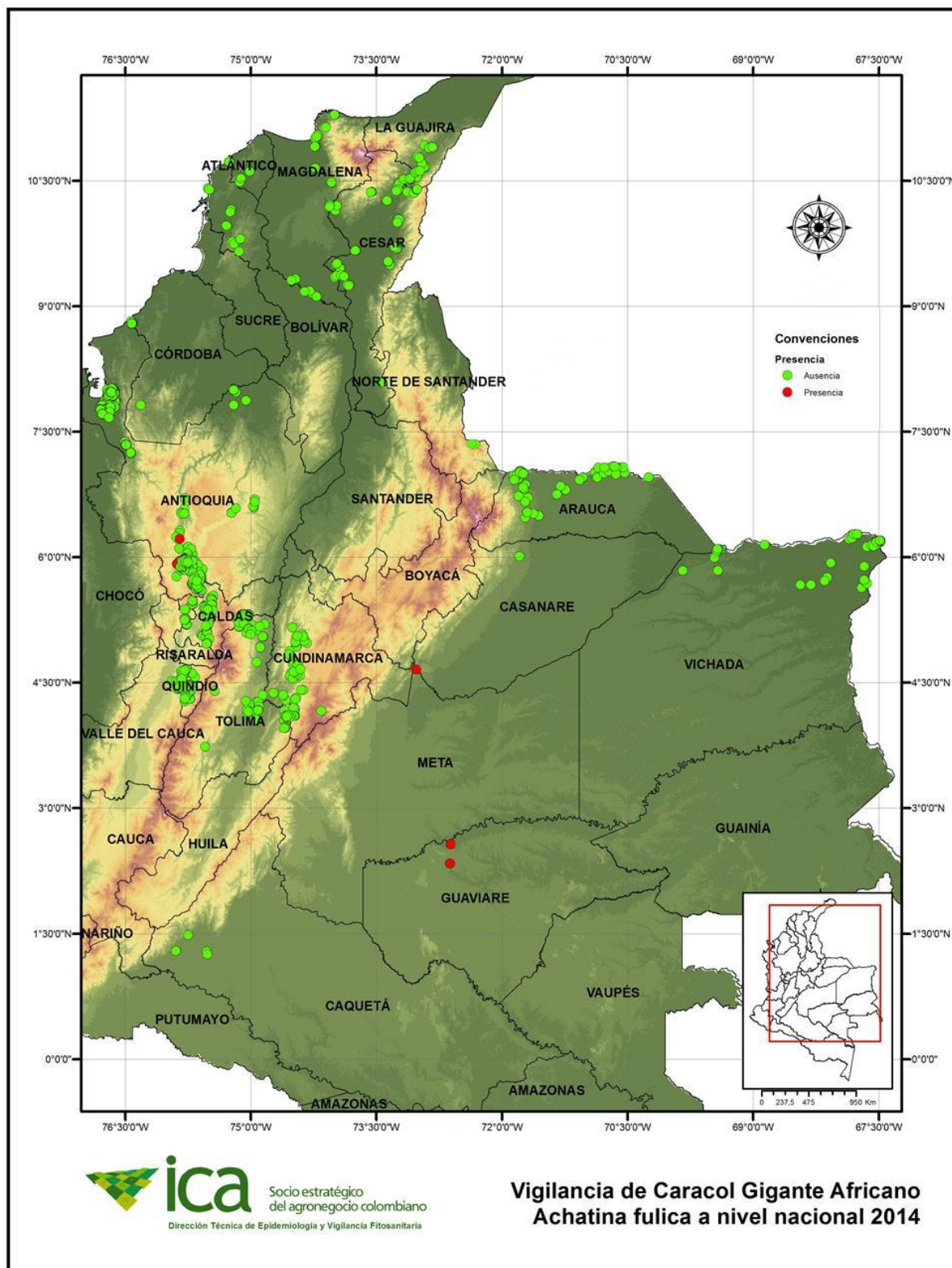
Subgerencia de
Protección Vegetal

Boletín 2

Año 2014

Departamento	Municipios	No. De sitios
• Tolima	Alvarada	2
	Armero	2
	Cajamarca	1
	Casabianca	1
	Chaparral	1
	Coello	3
	Cunday	1
	Espinal	6
	Falán	3
	Flandes	1
	Fresno	6
	Guamo	17
	Icononzo	10
	Mariquita	2
	Melgar	1
	Palocabildo	2
	Murillo	2
Palocabildo	3	
Venadillo	1	
Villarrica	2	
Total Tolima		67
• Vichada	La Primavera	18
	Puerto Carreño	37
Total Vichada		55
TOTAL		1136

Figura 1. Mapa de distribución de sitios con vigilancia activa de *Achatina fulica* en Colombia.



**Dirección
Técnica de
Epidemiología
y Vigilancia
Fitosanitaria**

Subgerencia de
Protección Vegetal

Boletín 2

Año 2014

OBSERVACIONES

Especie vegetal hospedante	No. De sitios monitoreados
Aguacate	103
Albahaca	2
Algodón	4
Anón	11
Arrayan	1
Arreglo en policultivo	70
Azahar de la India	3
Banano	210
Caucho	2
Cítricos	558
Especies Forestales	5
Flor de la Habana	2
Gramíneas	1
Guanábana	31
Guayaba	25
Gulupa	4
Hortalizas	1
Mango	17
Maracuyá	1
Mirto	7
Palma ornamentales	2
Palma de Coco	18
Plátano	46
Pitahaya	2
Pomelo	5
Swinglea	1
Plantas de vivero	2
Yuca	2
TOTAL	1136

**Dirección
Técnica de
Epidemiología
y Vigilancia
Fitosanitaria**

Subgerencia de
Protección Vegetal

Boletín 2

Año 2014

A través de la vigilancia realizada por la Dirección Técnica de Epidemiología y Vigilancia Fitosanitaria del ICA, se confirma la presencia del caracol gigante africano en los departamentos de Antioquia, específicamente en el municipio de Salgar (se confirmó la presencia del caracol en un vivero comercial de especies de cítricos), Bolívar, específicamente en los municipios de El Peñón y San Martín de Loba (se confirma la presencia del caracol en predios productores de cítricos), Magdalena, específicamente en los municipios de Ciénaga, Santa Marta y La Macarena (se evidencia presencia de individuos de *Achatina fulica* en predios productores de cítricos) y Vichada, municipio de Puerto Carreño, sobre plantas de traspatio de ahuyama.

RECOMENDACIONES

El ICA recomienda estar atentos y reportar cualquier sospecha sobre la posible presencia de estas plagas a la oficina del ICA más cercana o al correo epidemi.agricola@ica.gov.co. No tome ni movilice muestras o material vegetal de los sitios sospechosos.