

BOLETIN INFORMATIVO

Resultados de vigilancia de la cochinilla rosada del hibisco
Maconellicoccus hirsutus Green (Hemiptera: Pseudococcidae) en el primer semestre de 2013

1. Rastreo

Tabla 1. Total sitios rastreados por departamentos y municipios

Departamento	Municipio	No. De Sitios
Antioquia	Amagá, Angelópolis, Anzá, Barbosa, Betulia, Caramanta, Carepa, Concordia, Fredonia, Jericó, La Ceja, La Pintada, Liborina, Montebello, Mutatá, Olaya, Rionegro, Santa Bárbara, Santa Fe de Antioquia, Sopetrán, Támesis, Tarso, Turbo, Valparaíso, Venecia.	220
Arauca	Arauca	17
Atlántico	Isabel López, Juan de Acosta, Luruaco, Malambo, Sabanalarga, Usiacurí.	15
Bolívar	Bayunca, Carmen de Bolívar, Clemencia, El Carmen, Mahates, Malagana, Margaritas, Mompo, Palenque, San Estanislao, San Fernando, Santa Catalina, Talaigua Nuevo, Villanueva	30
Boyacá	Garagoa, Rondón, Sutatenza, Tenza, Zetaquirá	18
Caldas	Aguadas, Anserma, Chinchiná, Manzanares, Neira, Pensilvania, Riosucio, Risaralda, Samaná, San José, Supia, Victoria, Viterbo	140
Cauca	Balboa, Buenos Aires, Caloto, La Sierra, Mercaderes, Patía, Popayán, Rosas, Santander de Quilichao, Sotará.	89
Cesar	Valledupar	4
Cundinamarca	Arbeláez, Cachipay, Chaguaní, Guaduas, Jerusalén, La Mesa, Nilo, Nocaima, Pacho, Pandi, Ricaurte, San Francisco, San Juan de Rioseco, Tibacuy	47

El Instituto Colombiano Agropecuario (ICA) como Organización Nacional de Protección Fitosanitaria (ONPF) realiza la Vigilancia específica sobre algunas plagas de interés para lo cual se implementan rastreos sistemáticos a nivel nacional.



Departamento	Municipio	No. De Sitios
Meta	Cubarral, El Dorado, Granada, Guamal, Restrepo, Villavicencio	22
Nariño	Ipiales, Pasto, Pупiales	7
Norte de Santander	Arboledas, Bochalema, Bucarasica, Chinácota, Cúcuta, Cucutilla, Duranía, Gramalote, Ragonvalia, Salazar, Sardinata	19
Putumayo	Puerto Guzmán	10
Risaralda	Balboa, Belén de Umbría, Marsella, Pereira	51
San Andrés y Providencia	Providencia y San Andrés Isla	40
Santander	Chima, Girón, Guapota, Lebrija, Palmas de Socorro, Rionegro, Simacota, Socorro	24
Sucre	Coveñas, San Antonio de Palmito, Sincelejo, San Onofre, Tolú.	22
Tolima	Armero, Carmen de Apicalá, Chaparral, Coello, Coyaima, Espinal, Falán, Flandes, Guamo, Mariquita, Melgar, Natagaima, Ortega, Palocabildo, Rio Blanco, Saldaña	59
Valle del Cauca	Andalucía, Caicedonia, Ginebra, Sevilla	54
Vichada	Puerto Carreño	60
Total		954

*Se cubrió un área de 8843 Hectáreas.

Figura 1. Rastreo realizado durante el primer semestre de 2013 en la vigilancia de *M. hirsutus* en Colombia.

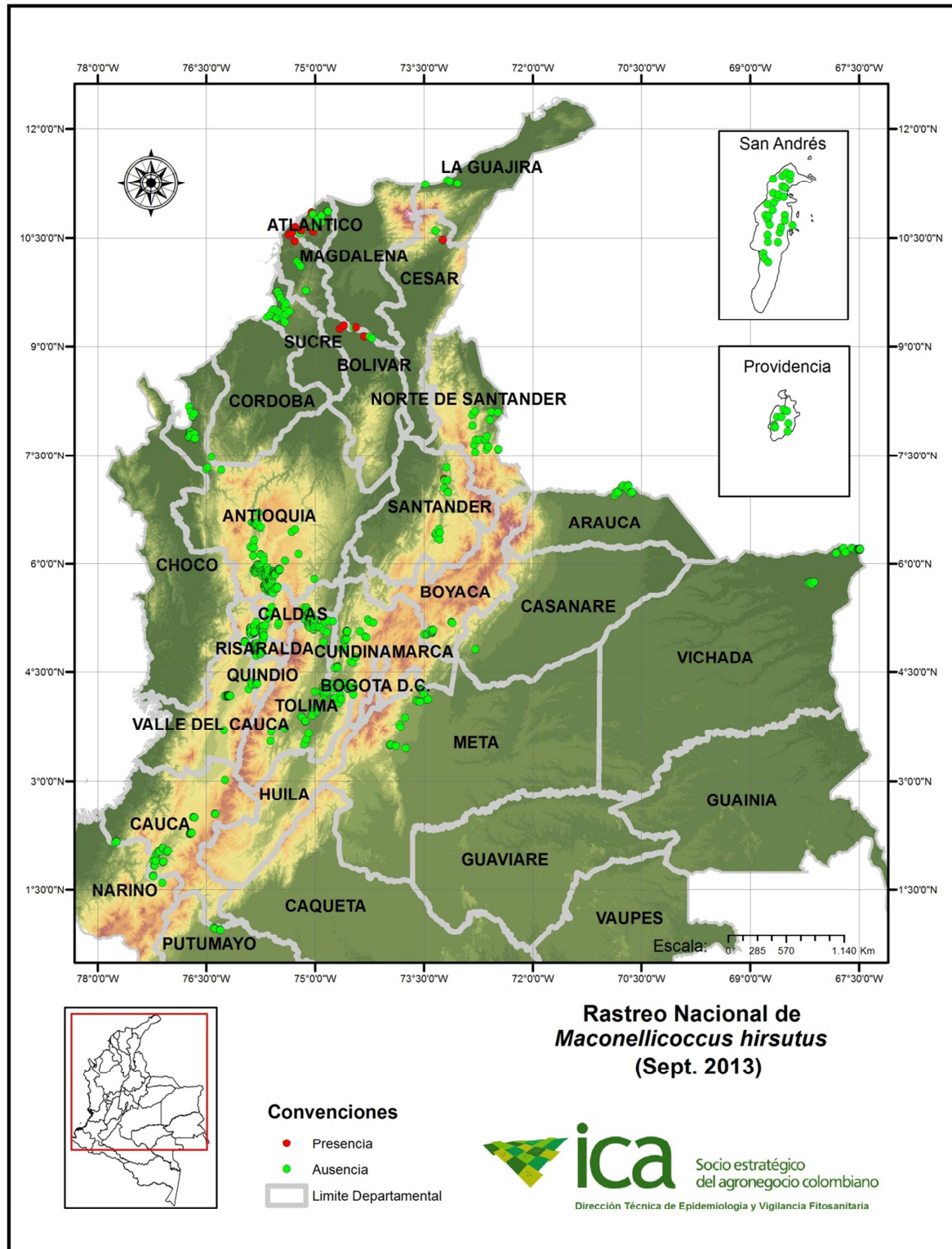


Tabla1. Hospedantes evaluados en el rastreo.



“Se realizan rastreos mensuales en sitios diferentes para lograr mayor cobertura y confirmar su ausencia”

En cada sitio se seleccionan al menos 20 plantas cuando se trata de cultivos comerciales, cuando se trata de traspatios o plantas dispersas se evalúa el total de plantas.

Hospedero	No. de Sitios
Aji (<i>Capsicum annuum</i>)	1
Mandarina (<i>Citrus reticulata</i> ; <i>Citrus x tangerina</i>)	192
Naranja (<i>Citrus x sinensis</i>)	156
Arreglo en policultivo (principalmente de especies de cítricos)	162
Mirto (<i>Myrtus</i> sp.)	11
Swinglea (<i>Swinglea glutinosa</i>)	9
Tangelo (<i>Citrus x tangelo</i>)	30
Lima (<i>Citrus x aurantifolia</i>)	27
Limón (<i>Citrus x limón</i>)	120
Guanábana (<i>Annona muricata</i>)	33
Guayaba (<i>Psidium guajava</i>)	21
Mango (<i>Mangifera indica</i>)	11
Cayeno (<i>Hibiscus rosa-sinensis</i>)	77
Papaya (<i>Carica papaya</i>)	1
Anón (<i>Annona squamosa</i>)	8
Teca (<i>Tectona grandis</i>)	2
Plátano (<i>Musa x acuminata</i>)	11
Aguacate (<i>Persea americana</i>)	68
Banano (<i>Musa x paradisiaca</i>)	5
Especies de plantas ornamentales	6
Mora (<i>Rubus glaucus</i>)	1
Pompón (<i>Dahlia</i> spp.)	2
Total	954

*En total se hizo inspección visual detallada a cerca de 14.443 plantas

OBSERVACIONES

Se rastrearon 954 puntos durante el primer semestre de 2013 principalmente en especies de cítricos, cayeno y aguacate (Ver tablas 1 y 2). (Figura 1). La principal especie hospedante de *Maconellicoccus hirsutus* es el cayeno, sin embargo se reporta también la presencia de la plaga en plantas de guanábana, anón, guayaba y árboles de teca. Durante el primer semestre de 2013 se confirmó el diagnóstico en un sitio rastreado con presencia de naranja en el municipio de Lebrija (Santander).

La vigilancia se mantiene y se ampliará a más departamentos donde se reporten cultivos y plantas dispersas de las especies hospedantes reportadas para la plaga. Se considera que esta plaga está presente con distribución restringida y sujeta a vigilancia oficial.

RECOMENDACIONES

El ICA recomienda estar atentos y reportar cualquier sospecha sobre la posible presencia de esta plaga a la oficina del ICA más cercana o al correo epidemi.agricola@ica.gov.co. No tome ni movilice muestras o material vegetal de los sitios sospechosos.