

# BOLETIN INFORMATIVO

## RESULTADOS DE VIGILANCIA DEL PICUDO GRANDE DEL ALGODÓN *Anthonomus grandis* Boheman Departamento de Bolívar. Septiembre de 2013

Subgerencia de  
Protección Vegetal

Dirección Técnica de  
Epidemiología y  
Vigilancia Fitosanitaria

DEPARTAMENTO  
DE BOLÍVAR

Boletín 1

Año 2013

De acuerdo a lo establecido en la Resolución ICA 2895, el picudo del algodón *Anthonomus grandis* (Boheman) (Coleoptera: Curculionidae) es considerado una plaga de control oficial en el país (ICA, 2010). Bajo la resolución 2357 del 2008 el ICA adoptó el Plan Nacional para el establecimiento, mantenimiento, declaración y reconocimiento de áreas libres y de baja prevalencia del picudo del algodón *A. grandis* en Colombia. Bajo estos parámetros el ICA implementa la vigilancia oficial de la plaga, como resultado, se genera el presente boletín para el departamento de Bolívar.

A continuación se presenta un resumen de las trampas activas para la vigilancia de *A. grandis* en el departamento (tabla 1).

Tabla 1. Trampas revisadas para la última catorcena del mes de Septiembre de 2013 en el departamento de Bolívar.

Municipio	Total
Córdoba	11
Magangué	9
Morales	6
Total	26

\*Las trampas para captura y monitoreo de picudo son cebadas con Grandlure de 10 mg. con dispositivo de captura. La densidad de trampas a utilizar está definida de acuerdo a la clasificación de las zonas algodonerías y al estatus del picudo, conforme al plan nacional (ICA, 2009).

*Las trampas se instalan con la ayuda de equipos GPS, la frecuencia de monitoreo es catorcena durante todo el año, en fincas aledañas con fácil acceso; cerca de posibles refugios y/o en aquellas áreas donde se presentan los primeros y más fuertes ataques de picudo; en zonas de cultivo, en los sitios que seleccione el asistente técnico.*

*Semanalmente el agricultor o el asistente técnico evalúan tres sitios por hectárea en donde se revisará en 5 plantas un total de 10 botones con un tamaño de 7 mm, haciendo un recorrido en Zigzag, W, diagonal con bordes, a campo traviesa, etc.).*

A partir del análisis de datos de la vigilancia realizada en las principales zonas productoras de algodón del país durante el año 2012, se estableció el umbral para la determinación de alertas de acuerdo a la zona productora de interés y al estado fisiológico del cultivo (Tabla 2).

**Tabla 2.** Umbral de acción propuesto. ICA, 2013.

Período de Establecimiento*		
Individuos monitoreados	Umbral (cantidad de individuos)	Alerta
<b>Picudos rojos</b>	1-10	<u>Temprana:</u> Se debe intensificar la vigilancia en los predios destinados para la siembra y lotes vecinos. La presencia de estos individuos supone que su desarrollo se completó en plantas hospedantes alternas o plantas de algodón no cosechadas.
	➤ 10	<u>Control:</u> la presencia de más de 10 individuos rojos hace necesario la implementación de medidas de control.
<b>Picudos negros</b>	➤ 20	Si durante el período de establecimiento se supera el umbral establecido se considera que la población de <i>A. grandis</i> representa un peligro inminente para el ciclo productivo de algodón que está por iniciarse. Se debe considerar la necesidad de implementar estrategias de manejo de las poblaciones e intensificar las labores de vigilancia con el fin de identificar predios establecidos con algodón o presencia de plantas hospedantes no cultivadas.

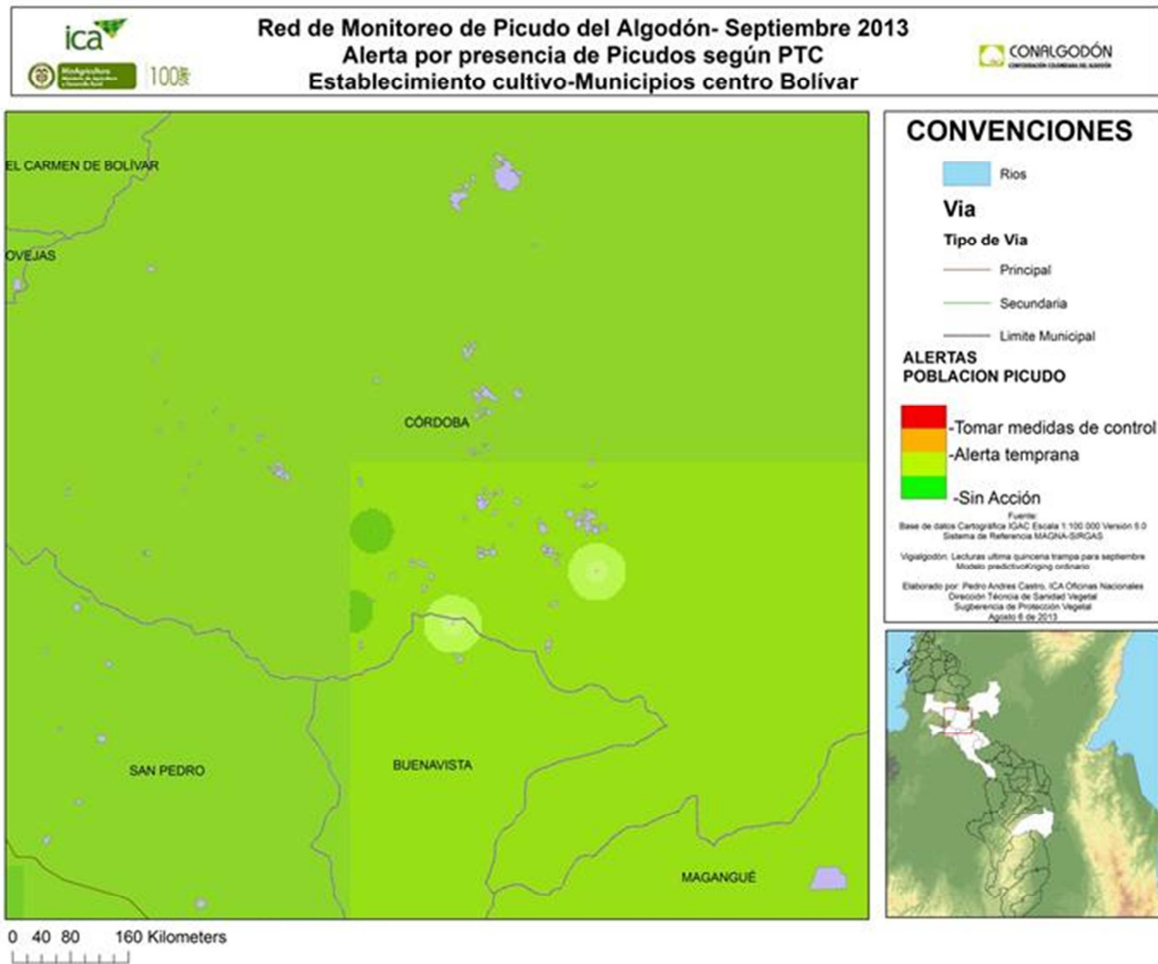
\*Etapa de establecimiento de cultivo: Contempla las sub-etapas de pre siembra (preparación del terreno), siembra a germinación, germinación a raleo.

A continuación se presenta un resumen del número de lecturas de trampas para el periodo de establecimiento del cultivo (Tabla 3). Se presenta el nivel de población por área de acuerdo con las capturas reportadas (Figura 1).

**Tabla 3.** Número de lecturas para la última catorcena del mes de septiembre de 2013. ICA, 2013.

Municipio	Lecturas realizadas última catorcena
<b>Córdoba</b>	5
<b>Magangué</b>	5
<b>Total general</b>	10

**Figura 1.** Distribución de las poblaciones de picudo en la zona productora de algodón en el departamento de Bolívar. ICA, 2013.



## OBSERVACIONES

El promedio de captura por municipio indica que en los municipios en mención, para el caso de picudos rojos es igual a dos (2). Para el caso de picudos negros (promedio igual a 13), Se debe intensificar la vigilancia en los predios destinados para la siembra y lotes vecinos. La presencia de estos individuos supone que su desarrollo se completó en plantas hospedantes alternas o plantas de algodón no cosechadas.

**Tabla 4.** Promedio picudos trampa para la última catorcena del mes de septiembre de 2013 por municipio. ICA, 2013.

MUNICIPIO	ROJOS	NEGROS
Córdoba	3	22
Magangué	1	4
Promedio general	2	13

En Áreas Libres de Plagas – ALP, la densidad de trampas para la zona evaluada es de 1 trampa por cada 20 hectáreas cultivadas. En las zonas libres con ausencia del cultivo se dispondrá de un número de trampas, de acuerdo a las hectáreas sembradas en la última cosecha y en ningún momento podrá ser inferior a 2 trampas por núcleo (ICA, 2009). El establecimiento de áreas libres supone la no presencia de las plagas en los predios dentro de las zonas declaradas como libres.



Instituto Colombiano  
Agropecuario ICA –  
Oficinas Nacionales  
Dirección  
Carrera 41 # 17-81  
Bogotá, Colombia

TELÉFONO:  
(057) 3323700 Ext. 1381

CORREO  
ELECTRÓNICO  
epidemi.agricola@ica.gov.co

Visitenos en:  
[www.ica.gov.co](http://www.ica.gov.co)

## RECOMENDACIONES

En los sitios donde las trampas reportan capturas por encima del umbral establecido para el período de establecimiento se deben tomar medidas en los lotes cercanos, mediante la implementación de medidas de control de la población de *A. grandis*. Se debe considerar la necesidad de implementar estrategias de manejo de las poblaciones e intensificar las labores de vigilancia con el fin de identificar predios establecidos con algodón o presencia de plantas hospedantes no cultivadas.