



BOLETÍN EPIDEMIOLÓGICO

RESULTADOS DE VIGILANCIA FITOSANITARIA SOBRE
MOSCAS DE LA FRUTA EN EL DEPARTAMENTO DE
TOLIMA

TERCES TRIMESTRE

AÑO 2012

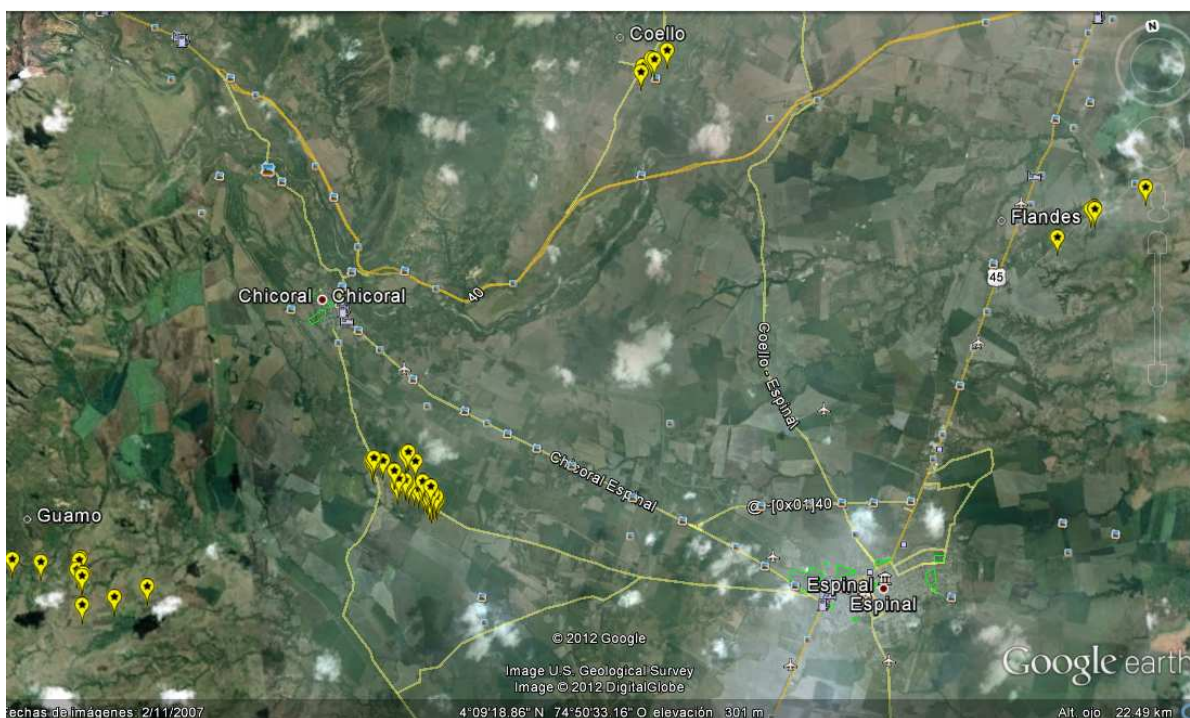
Introducción

El área de trabajo se estableció en los municipios de Espinal, Guamo, Coello y Flandes. El área se caracteriza por pertenecer a la zona de vida según Holdrich de bosque seco tropical con temperaturas alrededor de los 27,7 0C, humedad relativa de 73% y una precipitación de 1354,4 mm /año.

Esta área reúne la oferta ambiental para el cultivo de frutales que se cultivan bajo diferentes sistemas de producción por los campesinos y empresarios productores en grandes, medianas y pequeñas áreas; entre los frutales cultivados se destacan el mango (4174,75 hectáreas), la lima acida Tahití y limón pajarito (4078,5 ha), y otros como el melón, la sandía, la papaya, el maracuyá, el carambolo y la ciruela calentana.

Se presentan los resultados de la detección de las moscas de la fruta realizado en el área de producción de mango en el Tolima. La información del boletín se obtiene de 52 trampas McPhail y 52 trampas Jackson dispuestas en 5 rutas de vigilancia (Tabla 1), a las que se les realizaron 1352 lecturas (104 trampas*13 semanas) durante el tercer trimestre del 2012.

Figura 1. Ubicación de las rutas de monitoreo de las moscas de la fruta en el departamento del Tolima.



Fuente: Dirección Técnica de Epidemiología y Vigilancia Fitosanitaria.
Instituto Colombiano Agropecuario, ICA. Seccional Tolima

Tabla 1. Numero de trampas para el monitoreo de las moscas de la fruta en el área de mejoramiento de la condición fitosanitaria del mango en el Tolima, durante el tercer trimestre de 2012.

Tipo de vigilancia	Nombre de la ruta	Trampas (#)	
		McPhail	Jackson
Nativas y Ceratitis	Ruta Espinal	30	30
	Ruta Coello	5	5
	Ruta Flandes	5	5
	Ruta Guamo	10	10
	Ruta predios de exportación	2	2
	Total	52	52

Fuente: Dirección Técnica de Epidemiología y Vigilancia Fitosanitaria. Instituto Colombiano Agropecuario, ICA. Seccional Tolima

Figura 2. Servicio a las rutas de monitoreo.



Fuente: Dirección Técnica de Epidemiología y Vigilancia Fitosanitaria. Instituto Colombiano Agropecuario, ICA. Seccional Tolima

Número de servicios a trampas instaladas

Tabla 2. Número de servicios realizados a las trampas instaladas en el área de mejoramiento de la condición fitosanitaria del mango en el Tolima, durante el tercer trimestre de 2012.

Tipo de Trampa	Tipo Vigilancia		Total de Servicios ³
	Export ¹	Oficial ²	
Jackson	26	650	676
McPhail	26	650	676

Fuente: Dirección Técnica de Epidemiología y Vigilancia Fitosanitaria. Instituto Colombiano Agropecuario, ICA. Seccional Tolima

Notas:

1. La vigilancia tipo exportación es la realizada en 2 predios registrados de fruta para exportación, 2 trampas McPhail y 2 trampas Jackson.
2. La vigilancia tipo nativas y mosca del mediterráneo oficial es la realizada en rutas de monitoreo fuera de los predios de exportación, 50 trampas McPhail y 50 trampas Jackson.
3. Los servicios a las trampas se realizaron cada 7 días durante 13 semanas epidemiológicas en este periodo.

Resultados del monitoreo de las moscas de la fruta en el Tolima

Tabla 3. MTD por especie de la fruta en el área de mejoramiento de la condición fitosanitaria del mango en el Tolima durante el tercer trimestre del 2012.

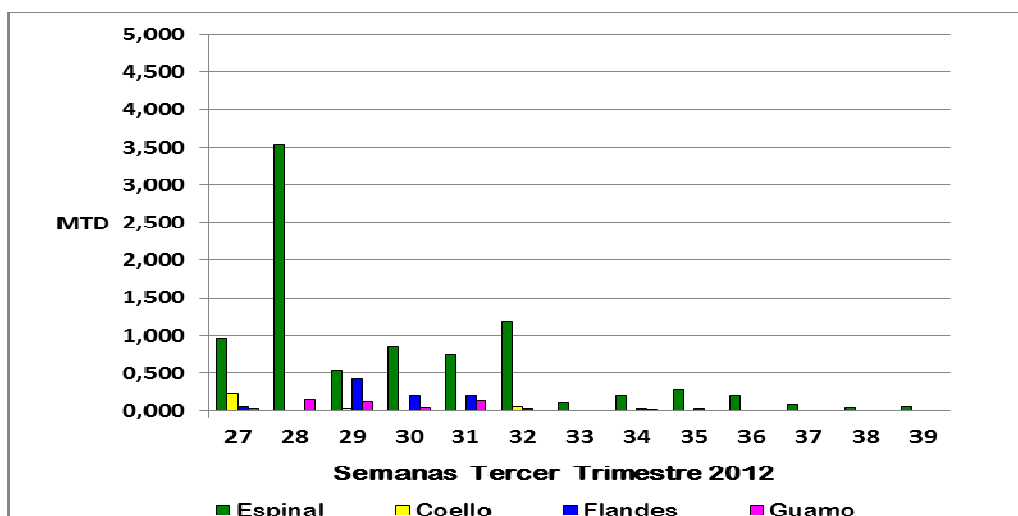
Especie	Tipo de vigilancia						Total		
	Exportación			Oficial			Captura	Trampa (#)	MTD
	Captura	Trampa (#)	MTD	Captura	Trampa (#)	MTD			
<i>Anastrepha obliqua</i>	0	2	0,000	1921	50	0,422	1921	52	0,406
<i>Anastrepha striata</i>	0	2	0,000	21	50	0,005	21	52	0,004
<i>Anastrepha pallidipennis</i>	0	2	0,000	0	50	0,000	0	52	0,000

<i>Anastrepha mucronota</i>	0	2	0,000	0	50	0,000	0	52	0,000
<i>Anastrepha serpentina</i>	0	2	0,000	0	50	0,000	0	52	0,000
<i>Anastrepha palae</i>	0	2	0,000	0	50	0,000	0	52	0,000
<i>Anastrepha leptozona</i>	0	2	0,000	0	50	0,000	0	52	0,000
<i>Anastrepha carreroi</i>	0	2	0,000	0	50	0,000	0	52	0,000
<i>Anastrepha lanceola</i>	0	2	0,000	0	50	0,000	0	52	0,000
<i>Ceratitis capitata</i>	0	2	0,000	0	50	0,000	0	52	0,000
<i>Hexachaeta</i> sp.	0	2	0,000	7	50	0,002	7	52	0,001
<i>Blepharoneura</i> sp.	0	2	0,000	0	50	0,000	0	52	0,000

Fuente: Dirección Técnica de Epidemiología y Vigilancia Fitosanitaria.
Instituto Colombiano Agropecuario, ICA. Seccional Tolima

La mosca de las indias occidentales, *Anastrepha obliqua* (Diptera:Tephritidae) es una especie endémica en la región productora de mango en el Tolima. En el área de mejoramiento de la condición fitosanitaria del mango se detectaron 3 especies de moscas de la fruta, capturadas mediante la utilización de trampas McPhail y la proteína hidrolizada de maíz, como atrayente alimenticio. Un total de 1949 especímenes fueron capturados durante el periodo de julio a septiembre de 2012 (*A. obliqua*, *A. striata* y *Hexachaeta* sp.). La mosca del mango presentó la más alta población capturada (98,56%). Seguida de la mosca de la guayaba, *Anastrepha striata* (1,08%), *Hexachaeta* sp. (0,36%). En el Tolima no se ha detectado la mosca del mediterráneo, *Ceratitis capitata* (Diptera:Tephritidae).

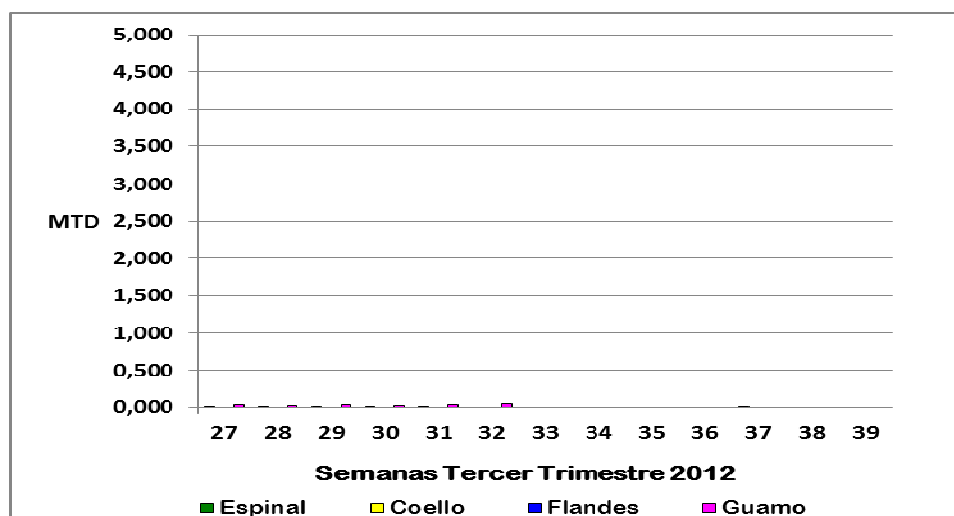
Figura 3. Distribución semanal del MTD de la población de la mosca del mango por municipio durante el tercer trimestre de 2012.



Fuente: Dirección Técnica de Epidemiología y Vigilancia Fitosanitaria. Instituto Colombiano Agropecuario, ICA. Seccional Tolima

El más alto MTD del periodo reportado se presentó en Espinal, alcanzando un valor de 3,543 en la semana epidemiológica 28. Las poblaciones de las moscas de la fruta permanecieron en el campo durante todo el tiempo, pero con diferentes MTD (Figura 3) en cada finca productora. Los índices MTD más altos del tercer trimestre de 2012 para *Anastrepha obliqua*, se obtuvieron en el municipio de Espinal, mientras que en los municipios de Coello, Flandes y Guamo las poblaciones no superaron valores MTD (>0,5), (Figura 3).

Figura 4. Distribución semanal del MTD de la población de la mosca de la guayaba por municipio durante el segundo trimestre de 2012.



Fuente: Dirección Técnica de Epidemiología y Vigilancia Fitosanitaria. Instituto Colombiano Agropecuario, ICA. Seccional Tolima

Las poblaciones de la mosca de la guayaba durante el periodo reportado fueron sustancialmente bajas, el MTD no supero valores de uno ($>0,1$) (Figura 4).