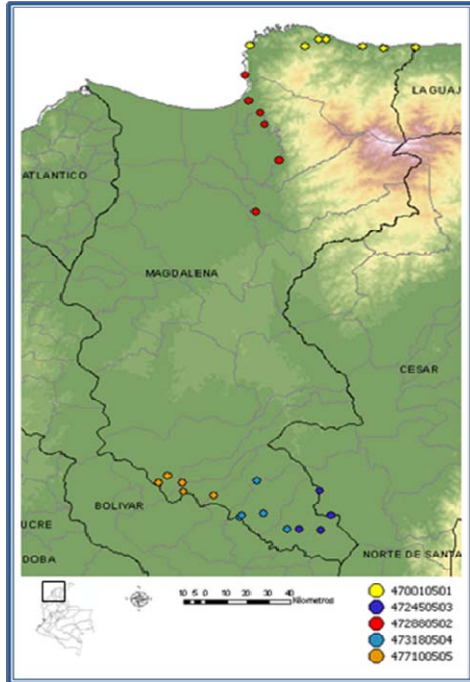


BOLETÍN EPIDEMIOLÓGICO

RESULTADOS DE VIGILANCIA FITOSANITARIA SOBRE
MOSCA DE LA FRUTAS EN EL DEPARTAMENTO DEL
MAGDALENA

CUARTO TRIMESTRE
AÑO 2012

INTRODUCCIÓN



El Departamento del Magdalena, incluido dentro del Plan Nacional de Detección de Mosca de las Frutas (PNMF), cuentan con 5 rutas de monitoreo, distribuidas en los principales núcleos frutícolas a nivel departamental como son: Santa Marta, Troncal del Caribe, Fundación, Ciénaga, Zona Bananera, El Banco, Guamal, Santana, San Zenón, Pijiño del Carmen, San Sebastián y en zonas de posible ingreso de plagas como son: El puerto y aeropuerto de Santa Marta (Figura 1).

El objetivo del boletín es presentar los resultados de vigilancia principalmente de los géneros *Anastrepha* sp., *Ceratitis capitata* y *Bactrocera dorsalis*, esta última considerada exótica en el país; permitiendo establecer la distribución y los índices de prevalencia de la plaga por medio de la red de trampeo.

Para el cálculo de la densidad de poblaciones de moscas de la fruta en campo, se utiliza el índice técnico de Mosca-Trampa-Día (MTD). El índice MTD para cada especie de moscas de la fruta es la unidad reconocida en trabajos de fluctuación del número de adultos capturados en un área y tiempo determinado.

El seguimiento a las rutas de vigilancia se hace mediante el servicio a las 56 trampas Jackson que se encuentran instalada en las rutas, 41 para el monitoreo de *Ceratitis capitata* y 15 para el monitoreo de *Bactrocera dorsalis* y las 45 trampas de McPhail para el monitoreo de moscas nativas del género *Anastrepha* sp.. El servicio consiste en el mantenimiento de las trampas cada siete (7) u (8) días, colecta de los especímenes capturados para su determinación taxonómica y el recibado de las mismas, manteniéndolas en condiciones óptimas para un nuevo periodo de exposición. La red de monitoreo de éstas rutas se encuentra localizada entre los 7 a los 1599 msnm; ésta información generada a nivel departamental es consolidada por la Dirección Técnica de Epidemiología y Vigilancia Fitosanitaria del ICA en la base de datos del Plan Nacional de Detección, Control y Erradicación de Mosca de las Fruta – PNMF.

RESULTADOS DE CAPTURAS Y CÁLCULO DEL MTD EN EL CUARTO TRIMESTRE DEL 2012

Realizado el monitoreo respectivo a las rutas establecidas en el departamento de Magdalena en el periodo comprendido entre las semanas epidemiológicas 40 a la 48 se obtuvieron los siguientes resultados:

En la tabla 1 se muestra lo relacionado con los servicios realizados a trampas Jackson y McPhail durante el periodo relacionado.

Tabla 1. Número de servicios a trampas instaladas en las rutas de monitoreo de mosca de las frutas, durante el cuarto trimestre de 2012, en el departamento del Magdalena.

Tipo de Trampa	Rutas Magdalena			Total servicios
	<i>Anastrepha</i> sp.	<i>Ceratitis capitata</i>	<i>Bactrocera dorsalis</i>	
McPhail	275	-	-	275
Jackson	-	263	88	351

Fuente: Dirección Técnica de Epidemiología y Vigilancia Fitosanitaria. Instituto Colombiano Agropecuario, ICA. Seccional Magdalena.

En total se realizaron 275 servicios a trampas McPhail y 351 a Jackson.

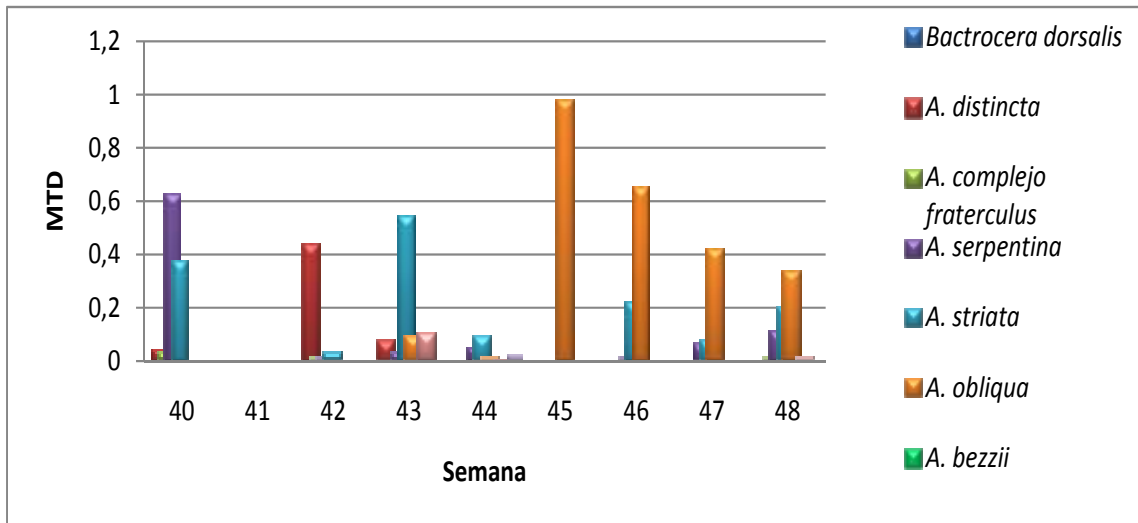
En la tabla 2 y gráfico 1, se presenta los índices MTD, para cada una de las especies monitoreadas por semana epidemiológica.

Tabla 2. Índice MTD de moscas de las frutas en rutas establecidas en el departamento del Magdalena, durante el cuarto trimestre de 2012.

ESPECIE	SEMANA								
	40	41	42	43	44	45	46	47	48
<i>Bactrocera dorsalis</i>	0	0	0	0	0	0	0	0	0
<i>A. distincta</i>	0,05	0.65	0,44	0,08	0	0	0	0	0
<i>A. complejo fraterculus</i>	0,03	0	0,01	0	0	0	0	0	0,01
<i>A. serpentina</i>	0,63	0.19	0,01	0,03	0,06	0	0,009	0,07	0,12
<i>A. striata</i>	0,38	0.05	0,03	0,54	0,1	0	0,22	0,08	0,2
<i>A. obliqua</i>	0	0.07	0	0,1	0,009	0,98	0,66	0,42	0,34
<i>A. bezzii</i>	0	0.02	0	0	0	0	0	0	0
<i>Ceratitis capitata</i>	0	0.91	0	0,11	0,006	0	0	0	0,01
<i>Tomoplagia spp.</i>	0	0	0.009	0	0	0	0	0	0
<i>Hexachaeta sp.</i>	0	0	0	0	0,02	0	0	0	0

Fuente: Dirección Técnica de Epidemiología y Vigilancia Fitosanitaria. Instituto Colombiano Agropecuario, ICA. Seccional Magdalena.

Gráfico 1. Representación gráfica de la fluctuación de moscas de las frutas monitoreadas durante el cuarto trimestre de 2012, en rutas establecidas en el departamento del Magdalena.



Fuente: Dirección Técnica de Epidemiología y Vigilancia Fitosanitaria. Instituto Colombiano Agropecuario, ICA. Seccional Magdalena.

Teniendo en cuenta los monitoreos realizados a partir de la semana 40 hasta la semana 48, en las cinco (5) rutas establecidas en el departamento del Magdalena se han obtenido datos de gran importancia, que constituyen la base de la situación actual en cuanto a mosca de las frutas se refiere.

El gráfico 1 y tabla 2 presentan la dinámica poblacional de las especies de mosca de las frutas capturadas en rutas establecidas en el departamento del Magdalena a partir de la semana epidemiológica 40 hasta la 48; donde se observa claramente la especie *A. obliqua*, como la especie de mosca de más alta incidencia, seguida de *A. striata* y *A. serpentina*.

CONCLUSIONES

Según los resultados obtenidos durante el periodo de exposición de las trampas (semanas epidemiológicas de la 40 a la 48), se observa que las especies *A. grandis* y *Bactrocera dorsalis* no han presentado capturas en las distintas rutas de monitoreo del departamento, de esta manera el índice MTD para estas especies es cero.

Por otra parte, *Anastrepha obliqua*, ha sido la especie de mayor presencia en todos los trimestres del año en la red de monitoreo establecida en el departamento del Magdalena. También se reporta la especie *A. distincta*, como la segunda de mayor importancia, seguida de la especie *A. serpentina*; para este trimestre.

La especie *Ceratitis capitata* sigue presentando un comportamiento muy similar en lo corrido del año y en cuanto a este trimestre con capturas significativas en las semana 41 y 43.

El resto de las especies cuyo registro muestra que hacen presencia en el departamento se consideran poco representativas por sus bajos valores de capturas durante el trimestre; de igual manera se puede observar un incremento de capturas de *A. striata* con respecto al comportamiento presentado en los demás trimestre del año.