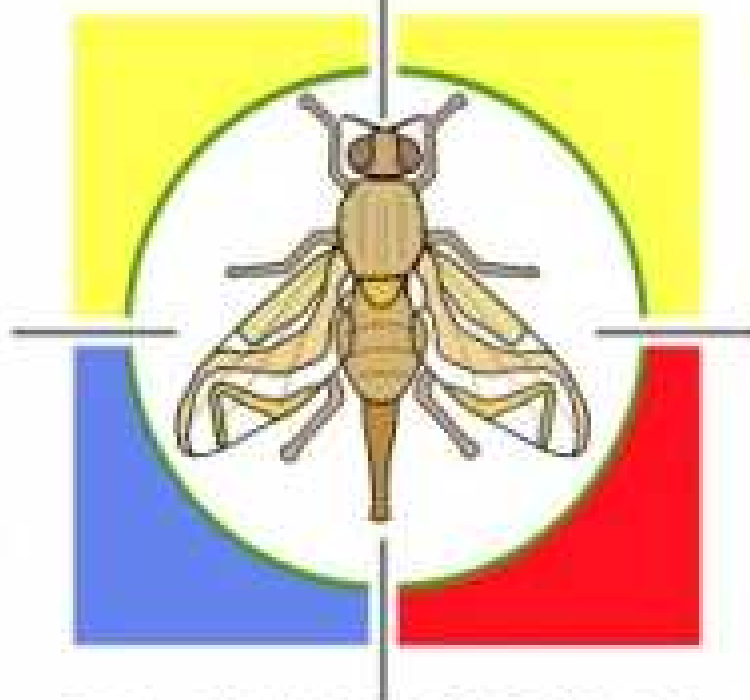


PNMF ica 



PLAN NACIONAL
MOSCA DE LAS FRUTAS

BOLETÍN EPIDEMIOLÓGICO

RESULTADOS DE VIGILANCIA FITOSANITARIA DE
MOSCAS DE LA FRUTA PRESENTES EN EL
DEPARTAMENTO DE ARAUCA

TERCER TRIMESTRE

AÑO 2012

DetECCIÓN Y MONITOREO MOSCAS DE LA FRUTA

Durante el tercer trimestre se continuó con el seguimiento y monitoreo a las dos rutas de vigilancia establecidas en el departamento de Arauca que comprenden los municipios de Arauca, Arauquita y Saravena, ubicados por debajo de los 300 msnm, con temperaturas que oscilan entre 21 °C – 35 °C y Humedad relativa promedio del 87%, en una se realiza monitoreo con trampas McPhail cebadas con proteína hidrolizada de maíz como atrayente alimenticio para la captura de moscas nativas principalmente del género *Anastrepha* y trampas Jackson con atrayente sexual Trimedlure para la captura de machos de mosca de Mediterráneo *Ceratitis capitata*, en la otra se realiza monitoreo con trampas Jackson con atrayente Methyl Eugenol para la captura de moscas exóticas del género *Bactrocera*.

El seguimiento a las rutas de vigilancia se hace mediante el servicio a las trampas cada siete (7) días, consiste en la colecta de especímenes capturados en las trampas para su determinación taxonómica y el recebado y mantenimiento de las mismas.

Dentro de las labores de control oficial se realizaron 24 servicios a rutas de vigilancia a 14 trampas McPhail y 28 trampas Jackson (Tabla 1), ubicadas en la zona fronteriza del departamento de Arauca con la República Bolivariana de Venezuela, para un total de 504 lecturas (Tabla 2), información utilizada para la elaboración del presente boletín epidemiológico.

Tabla 1. Numero de trampas en rutas de vigilancia. Tercer trimestre de 2012

TIPO DE VIGILANCIA	NOMBRE DE LA RUTA	CODIGO DE LA RUTA	NUMERO DE TRAMPAS	
			Mc Phail	Jackson
Nativas y Ceratitis	Arauca - Arauquita - Saravena	111	14	14
Exóticas	Arauca - Arauquita - Saravena	112	-	14
Total			14	28

Fuente: Dirección Técnica de Epidemiología y Vigilancia Fitosanitaria
Instituto Colombiano Agropecuario - Seccional Arauca

Tabla 2. Numero de lecturas a trampas instaladas en rutas de vigilancia. Tercer trimestre de 2012

TIPO DE TRAMPA	TIPO DE VIGILANCIA		TOTAL SERVICIOS
	Nativas y Ceratitis	Exóticas	
McPhail	168	-	168
Jackson	168	168	336

Fuente: Dirección Técnica de Epidemiología y Vigilancia Fitosanitaria. Instituto Colombiano Agropecuario - Seccional Arauca

Resultados de Vigilancia

Según determinación taxonómica de los especímenes capturados, se reportó en el departamento de Arauca la presencia de *Anastrepha obliqua*, *A. striata*, en la ruta de vigilancia 111 con un total de 843 especímenes capturados, correspondiendo 523 a *A. obliqua* y 320 a *A. striata*. En las Tablas 3 - 4 se presenta el número de especímenes capturados por especie y su índice MTD para el tercer trimestre de 2012.

Tabla 3. Índice MTD – Mosca/Trampa/Día - para *Anastrepha obliqua* en Arauca. Trimestre III - 2012

RUTA	SEMANA	CAPTURAS	TRAMPAS McPHAIL	MTD
111	27	38	14	0.3877
111	28	51	14	0.5204
111	29	43	14	0.5119
111	30	55	14	0.4910
111	31	34	14	0.3469
111	32	39	14	0.3979
111	33	29	14	0.2959
111	34	46	14	0.4693
111	35	42	14	0.4285

111	36	50	14	0.5102
111	37	44	14	0.4489
111	38	0	14	0.0000
111	39	58	14	0.2959

Fuente: Dirección Técnica de Epidemiología y Vigilancia Fitosanitaria
Instituto Colombiano Agropecuario – Seccional Arauca

Tabla 4. Índice MTD – Mosca/Trampa/Día – para *Anastrepha striata* en Arauca.
Trimestre III - 2012

RUTA	SEMANA	CAPTURAS	TRAMPAS McPHAIL	MTD
111	27	23	14	0.2346
111	28	8	14	0.0816
111	29	22	14	0.2619
111	30	36	14	0.3214
111	31	35	14	0.3571
111	32	40	14	0.4081
111	33	34	14	0.3469
111	34	14	14	0.1428
111	35	20	14	0.2040
111	36	28	14	0.2857
111	37	32	14	0.3265
111	38	0	14	0.0000
111	39	29	14	0.1479

Fuente: Dirección Técnica de Epidemiología y Vigilancia Fitosanitaria
Instituto Colombiano Agropecuario – Seccional Arauca

La semana 38 no se realizó monitoreo a las rutas de seguimiento, por lo tanto el MTD reporta cero. En la ruta 111 se realizaron 168 servicios a trampas McPhail, se capturaron especímenes y la especie que más reportó durante este periodo es *A. obliqua* con índice MTD con valores por debajo de 1, seguida de *A. striata* con índice MTD menores a 0.5, no hubo capturas de especímenes pertenecientes a otras especies.

Del total de los servicios y las trampas en la misma ruta 111 se realizaron 168 servicios a 14 trampas Jackson con Trimedlure , no hubo captura de *Ceratitis capitata*. Así mismo, de este mismo total en la ruta 112 se realizaron 168 servicios a 14 trampas Jackson con Methyl Eugenol y no se presentó capturas de moscas pertenecientes al género *Bactrocera* sp.

Durante un recorrido a lecturas de trampas se realizó un muestreo de frutos cosechados en árboles de arazá, no se encontraron larvas de ninguna especie en el momento de la disección, se realizó otro muestreo en frutos de guayaba, el índice de daño encontrado fue de 9 larvas por kilogramo de fruta, no se logró identificación de la especie pues no se obtuvieron adultos en frascos de emergencia.