



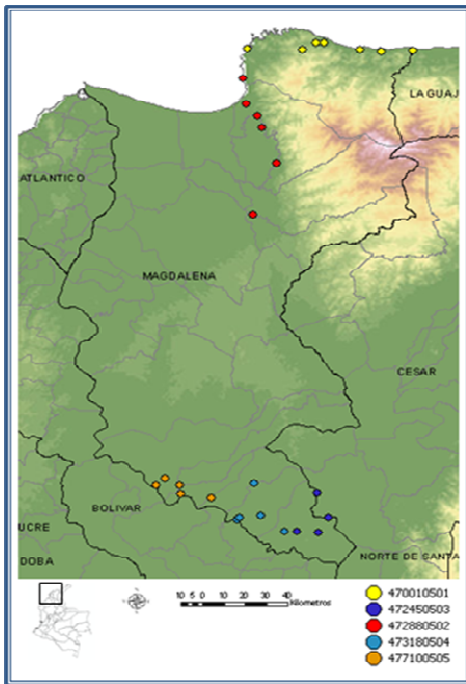
BOLETÍN EPIDEMIOLÓGICO

RESULTADOS DE VIGILANCIA SOBRE MOSCA DE LA
FRUTA EN EL DEPARTAMENTO DEL MAGDALENA

PRIMER TRIMESTRE

AÑO 2011

INTRODUCCIÓN



El departamento de Magdalena, incluido dentro del plan nacional de detección de mosca de las frutas (PNMF), cuentan con 5 rutas de monitoreo, distribuidas en los principales núcleos frutícolas a nivel departamental como son: Santa Marta, Troncal del Caribe, Fundación, Ciénaga, Zona Bananera, El Banco, Guamal, Santana, San Zenón, Pijiño del Carmen, San Sebastián y en zonas de posible ingreso de plagas como son: puerto y aeropuerto de Santa Marta (Figura 1).

El objetivo del boletín es presentar los resultados de vigilancia principalmente de los géneros *Anastrepha* spp., *Bactrocera* spp. y la especie *C. capitata*; permitiendo establecer la distribución y los índices de prevalencia de la plaga por medio de la red de trapeo.

Para el cálculo de la densidad de poblaciones de moscas de la fruta en campo, se utiliza el índice técnico de mosca-trampa-día (MTD). El índice MTD para cada especie de moscas de la fruta, ésta es la unidad reconocida en trabajos de fluctuación del número de adultos capturados en un área y tiempo determinado.

El seguimiento a las rutas de vigilancia se hace mediante el servicio a las trampas (31 trampas Jackson para el monitoreo de *C. capitata*, 31 trampas Jackson para el monitoreo de *Bactrocera* spp. y 31 trampas de tipo Mcphail para el monitoreo de moscas nativas del género *Anastrepha* spp., realizando mantenimiento de las mismas cada siete (7) u (8) días y consistente en la colecta de los especímenes capturados en las trampas para su determinación taxonómica y el recebo de las mismas, manteniéndolas en condiciones óptimas para un nuevo periodo de exposición.

La red de monitoreo de éstas rutas se encuentra localizada entre los 15 a los 170 msnm; esta información generada a nivel departamental es consolidada por la Dirección Técnica de Epidemiología y Vigilancia Fitosanitaria del Ica en la base de datos del Plan Nacional de Moscas de las Frutas – PNMF.

RESULTADOS DE CAPTURAS POR RUTAS DE MONITOREO Y CALCULO DEL MTD SEGUNDO TRIMESTRE (Mosca/Trampa/Día)

Realizado el monitoreo respectivo a las rutas establecidas en el departamento de Magdalena en el periodo comprendido entre las semanas epidemiológicas 23 a la 27, se obtuvo los siguientes resultados:

Tabla 1. Numero de servicios a trampas instaladas en las rutas de monitoreo de mosca de las frutas en el departamento del Magdalena, segundo trimestre 2011.

Tipo de Trampa	Rutas Magdalena			Total servicios
	<i>Anastrepha</i> spp.	<i>C. capitata</i>	<i>Bactrocera</i> spp.	
McPhail	155	-	-	124
Jackson	-	155	155	310

Fuente: Dirección Técnica de Epidemiología y vigilancia fitosanitaria.
Instituto Colombiano Agropecuario, ICA. Seccional Magdalena.

Tabla 2. Especies, número Y MTD de especímenes capturados en el segundo trimestre de 2011 en rutas de monitoreo del departamento del Magdalena.

Especie	Rutas de Magdalena		
	Capturas	N° trampas	MTD
<i>A. complejo fraterculus</i>	0	31	0
<i>A. grandis</i>	0	31	0
<i>Bactrocera</i> spp.	0	31	0
<i>A. obliqua</i>	2.670	31	0,5741
<i>A. serpentina</i>	248	31	0,0533
<i>A.a striata</i>	77	31	0,0165
<i>A. bezzi</i>	5	31	0,0010
<i>C. capitata</i>	9	31	0,0019

Fuente: Dirección Técnica de Epidemiología y vigilancia fitosanitaria.
Instituto Colombiano Agropecuario, ICA. Seccional Magdalena.

De acuerdo a los resultados obtenidos (tabla 2), se observa que el índice MTD para las especies *A. complejo fraterculus*, *A. grandis* y *Bactrocera* spp. es cero (0); *A. obliqua* continua siendo la especie de mayor incidencia en la red de monitoreo ubicada en el departamento del Magdalena con un MTD de 0,5741; para este

segundo trimestre, la especie *A. serpentina*, se presentó como la especie de segundo renglón de importancia con un MTD de 0,0533, seguida de la especie *A. striata*, con un MTD de 0,0165; por su parte, *C. capitata* aunque presente en la tabla con MTD de 0,0019 presenta una incidencia muy baja en las rutas establecidas en el departamento del Magdalena y el resto de las especies en estudio los MTD se consideran poco representativos.

Grafico 1. Representación gráfica de los Indices MTD por especies capturadas durante el segundo trimestre de 2011 en rutas de monitoreo en el departamento del Magdalena.



Fuente: Dirección Técnica de Epidemiología y vigilancia fitosanitaria. Instituto Colombiano Agropecuario, ICA. Seccional Magdalena.

CONCLUSIONES

Según los resultados obtenidos durante el periodo de exposición de las trampas, los índice MTD para las especies *A. complejo fraterculus*, *A. grandis*, *A. bezzi* y *Bactrocera* spp. es cero (0); *A. obliqua* representa la especie de mayor incidencia en la red de monitoreo en el departamento del Magdalena con un MTD de 0,5741, seguida de la especie *A. serpentina* con un MTD de 0,0533. Por su parte, *C. capitata*, representa la especie de mosca en cuarto orden de incidencia con un MTD de 0,0019.