



BOLETÍN EPIDEMIOLÓGICO

RESULTADOS DE VIGILANCIA SOBRE MOSCAS DE LA
FRUTA EN EL DEPARTAMENTO DE CORDOBA

SEGUNDO TRIMESTRE

AÑO 2011



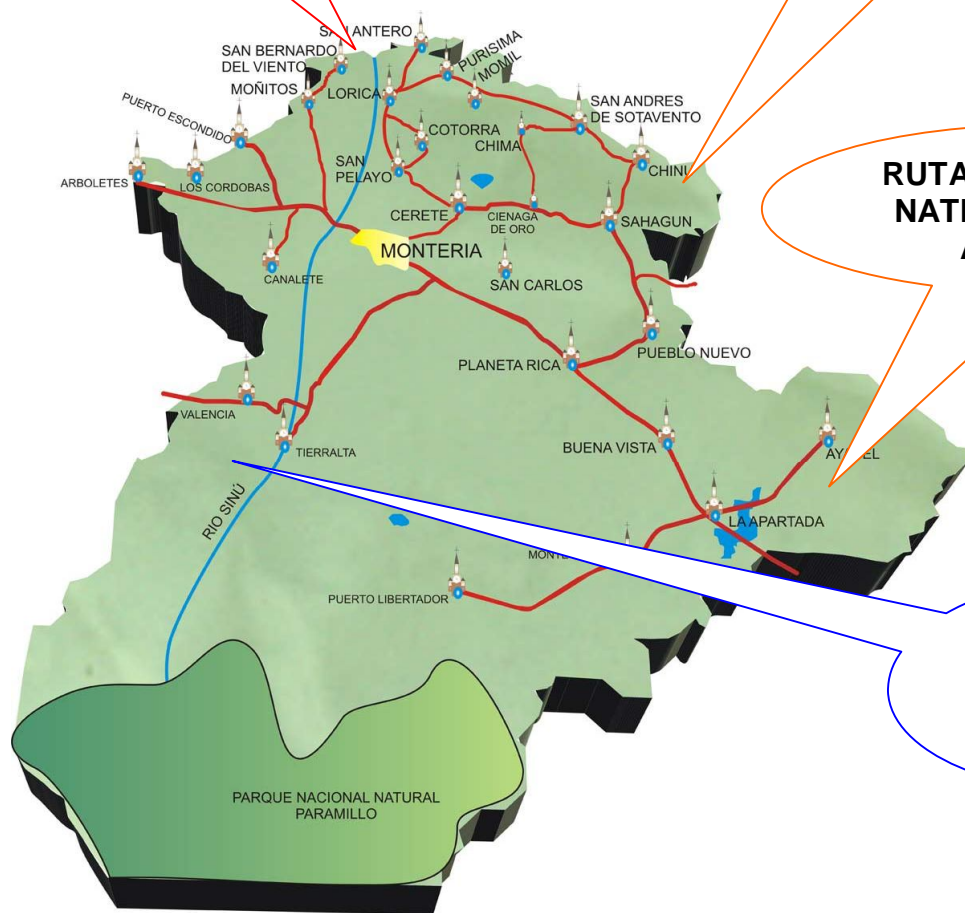
Departamento de Córdoba

RUTAS DE VIGILANCIA EXOTICA Y NATIVA,

RUTA DE VIGILANCIA NATIVA CHINU-MARANOÑ

RUTA DE VIGILANCIA NATIVA AYAPEL-LA APARTADA

ABPMF en Papaya y Ruta de Vigilancia, ALTO SINU





DIRECCION TECNICA DE EPIDEMIOLOGIA Y VIGILANCIA FITOSANITARIA. SECCIONAL CORDOBA

Detección de *Anastrepha* spp., *Bactrocera* spp. y *Ceratitidis capitata* (Wiedemann)

En el departamento de Córdoba, el área de trabajo es por debajo de 130 msnm., en el Municipio de Valencia, donde actualmente se adelanta el Proyecto de Área de Baja Prevalencia de moscas de las Frutas (ABPMF), *Anastrepha complejo fraterculus* y *C. capitata*, en cultivos de papaya con el objetivo de exportar papaya hacia los Estados Unidos, Rutas de vigilancia Nativa entre Ayapel-La Apartada (0316), Ruta Chinú-Marañón (0001), Ruta Lórica-San Antero (0321), la Ruta Exótica Lórica-San Antero (0320), para el monitoreo de *Bactrocera* spp. y la Ruta (0318) que apoya al ABPMF.

Se realiza semanalmente, monitoreo de moscas de las frutas a trampas Mcphail con 25 centímetros cúbicos de Proteína Hidroliza Cebofrut más 225 centímetros cúbicos de agua, para la captura moscas nativas, como el género *Anastrepha*; esta consiste en cebar las trampas cada 7 días y realizar las capturas de especímenes de moscas de las frutas presentes en las trampas, igualmente se hace en trampas Jackson con una una ceba a las trampas cada 14 días con 2 centímetros cúbicos de Trimedlure, para el monitoreo de *C. capitata* y con 2 centímetros cúbicos de Metil Eugenol para Vigilancia de Nativas y *C. capitata*, para el monitoreo de *Bactrocera* spp., para Vigilancia de Exóticas.

El MTD, se realiza mensual y consiste en las capturas de adultos de especies de moscas de las frutas, a través de capturas semanales en las rutas o predios, realizadas en las trampas de monitoreo de mosca de las frutas; para hallar el MTD se utiliza el índice técnico de moscas/trampa/día, que lo puede uno utilizar por los días de exposición de las trampas (7 días) o mensual.

A continuación se presentan los resultados del monitoreo en esta zona, durante los meses de enero-junio del año 2011.

Número de servicios a trampas del año 2011.

Área de Baja Prevalencia de moscas de las Frutas (ABPMF), *A. complejo fraterculus* y *C. capitata*.

I. Código de la Vigilancia: I (Nativas y Ceratitis).

Predios Valencia.

Tabla No.1. Servicio a Trampas, ABPMF Valencia, Semestre I de 2011.

Tipo de Trampa	Tipo de Vigilancia		Lecturas o Servicios
	Nativas y Ceratitis		
	Valencia		
Jackson (75)	75 x 26L.		1950
Mcphail (75)	75 x 26L.		1950
Total Lecturas o Servicios a Trampas			3900

Dirección Técnica de Epidemiología y Vigilancia Fitosanitaria, Instituto Colombiano Agropecuario, Ica. Seccional Córdoba

Esta información se obtiene de 150 trampas instaladas en 23 predios cultivados de papaya de las variedades Hawaiana y Tainung, en el proyecto de ABPMF en cultivos de papaya en el municipio de Valencia, alto Sinú del departamento de Córdoba, a las que se le han realizados 3.900 lecturas en los meses de Enero-Junio del año 2011.

En la Tabla N° 2, se presentan las capturas de los especímenes en trampas Mcphail, capturadas en el municipio de Valencia.

Tabla No. 2. Índice MTD - Mosca/Trampa/Mes, **ABPMF-Valencia**, capturas entre Enero-Junio, en el Año 2011.

FECHA	Código_ Especie	Especímenes	Trampas/Predio	MTD
Enero	<i>A. striata</i>	2	75	0,00086
Enero	<i>A. manihoti</i>	1	75	0,00043
Enero	<i>Hexachaeta sp.</i>	1	75	0,00043
Febrero	-	0	75	0,00000
Marzo	-	0	75	0,00000
Abril	-	0	75	0,00000
Mayo	<i>A. obliqua</i>	2	75	0,00086
Mayo	<i>A. striata</i>	1	75	0,00043
Junio	-	0	75	0,00000

Dirección Técnica de Epidemiología y Vigilancia Fitosanitaria, Instituto Colombiano Agropecuario, Ica. Seccional Córdoba

II. Rutas de vigilancia Nativas-Ceratitidis y Exótica.

II.I. Ruta Ayapel-La Apartada, Vigilancia 2 y Código de Ruta 230680316

II.II. Ruta Lórica-San Antero, Vigilancia 2 y Código de Ruta 234170321.

II.III. Ruta Lórica-San Antero, Vigilancia 3 y Código de Ruta 234170320.

II.IV. Ruta Tierralta-Valencia, Vigilancia 2 y Código de Ruta 238070318.

Tabla No. 3. Servicios a trampas de vigilancia en Córdoba, Semestre I de 2011.

Tipo de Trampa	Tipo de Vigilancia				Lecturas o Servicios
	Nativas y <i>Ceratitís</i>			Exótica	
	Ayapel-La Apartada	Lorica-San Antero 320	Lorica-San Antero 321	Tierralta-Chinú	
Jackson (32)	8 x 22L.	8 x 11L.	8 x 22L.	8 x 22L.	616
Mcphail (24)	8 x 22L.		8 x 22L.	8 x 22L.	528
Total Lecturas o Servicios a Trampas					1.144

Dirección Técnica de Epidemiología y Vigilancia Fitosanitaria, Instituto Colombiano Agropecuario, Ica. Seccional Córdoba

Esta información se obtiene de 1 trampa Mcphail y 1 trampa Jackson, instaladas en cada punto distanciado a cinco (5) kilómetros, para 16 trampas por ruta de vigilancia Nativas y *C. capitata*, obteniéndose así un total de 24 trampas Mcphail y 24 trampas Jackson, a las que se le han realizados 1.144 lecturas a las rutas de vigilancia Nativas y *C. capitata*; además se tiene instalada, 1 trampa Jackson instalada en cada punto distanciado a cinco (5) kilómetros, para 8 trampas por la ruta de vigilancia Exótica, a la que se le han realizados 88 lecturas a las ruta de vigilancia Exótica, datos del Semestre I del 2011.

Tabla No. 4. Índice MTD - Mosca/Trampa/Mes, **Ayapel-La Apartada 230680316**, con capturas entre Enero-Junio del 2011.

FECHA	Código _ Especie	Especímenes	Trampas/Predio	MTD
Ene.	-	0	8	0,00000
Feb.	<i>A. obliqua</i>	1	8	0,00446
Mar.	<i>A. obliqua</i>	1	8	0,00403
Abr.	-	0	8	0,00000
May.	<i>A. obliqua</i>	6	8	0,02419
Jun.	<i>A. obliqua</i>	13	8	0,05417

Dirección Técnica de Epidemiología y Vigilancia Fitosanitaria, Instituto Colombiano Agropecuario, Ica. Seccional Córdoba

Tabla No. 5. Índice MTD - Mosca/Trampa/Mes, **Lorica-San Antero 234170320**, con capturas entre Enero-Junio del 2011.

FECHA	Código _ Especie	Especímenes	Trampas/Predio	MTD
Ene.	<i>Bactrocera</i> spp.	0	8	0,00000
Feb.	<i>Bactrocera</i> spp.	0	8	0,00000

Mar.	<i>Bactrocera</i> spp.	0	8	0,00000
Abr.	<i>Bactrocera</i> spp.	0	8	0,00000
May.	<i>Bactrocera</i> spp.	0	8	0,00000
Jun.	<i>Bactrocera</i> spp.	0	8	0,00000

Dirección Técnica de Epidemiología y Vigilancia Fitosanitaria, Instituto Colombiano Agropecuario, Ica. Seccional Córdoba

Tabla No. 6. Índice MTD - Mosca/Trampa/Mes, **Lorica-San Antero 234170321**, con capturas entre Enero-Junio del 2011.

FECHA	Código _ Especie	Especímenes	Trampas/Predio	MTD
Ene.		0	8	0,00000
Feb.		0	8	0,00000
Mar.	<i>A. obliqua</i>	3	8	0,01210
	<i>A. striata</i>	1	8	0,00403
	<i>Hexachaeta</i> sp.	1	8	0,00403
	<i>H. colombiana</i>	1	8	0,00403
Abr.	<i>A. obliqua</i>	25	8	0,10081
	<i>A. striata</i>	5	8	0,02016
	<i>A. serpentina</i>	1	8	0,00403
May.	<i>A. obliqua</i>	18	8	0,07258
Jun.	<i>A. obliqua</i>	4	8	0,01613

Dirección Técnica de Epidemiología y Vigilancia Fitosanitaria, Instituto Colombiano Agropecuario, Ica. Seccional Córdoba

Tabla No. 7. Índice MTD - Mosca/Trampa/Mes, **Tierralta-Valencia 238070318**, con capturas entre Enero-Junio del 2011.

FECHA	Código _ Especie	Especímenes	Trampas/Predio	MTD
Ene.		0	8	0,00000
Feb.		0	8	0,00000
Mar.	<i>A. obliqua</i>	24	8	0,09677
	<i>A. striata</i>	109	8	0,43952
	<i>A. serpentina</i>	77	8	0,31048
	<i>A. bezzi</i>	8	8	0,03226
	<i>A. manihoti</i>	1	8	0,00403
	<i>Hexachaeta</i> spp.	12	8	0,04839
Abr.	<i>A. obliqua</i>	5	8	0,02083
	<i>A. striata</i>	19	8	0,07917

Gráfico 2. Dinámica Poblacional de Mosca de las Frutas en la Ruta **Ayapel-La Apartada 230680316**, con los MTD del Semestre I de 2011.

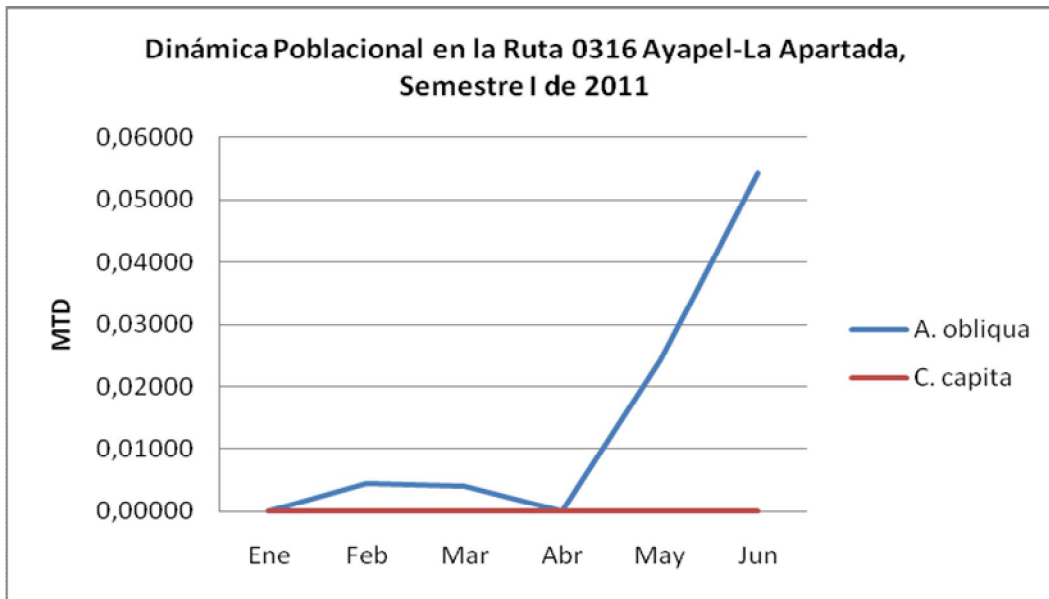


Gráfico 3. Dinámica Poblacional de Mosca de las Frutas en la Ruta **Lorica-San Antero 234170320**, con los MTD del Semestre I de 2011.

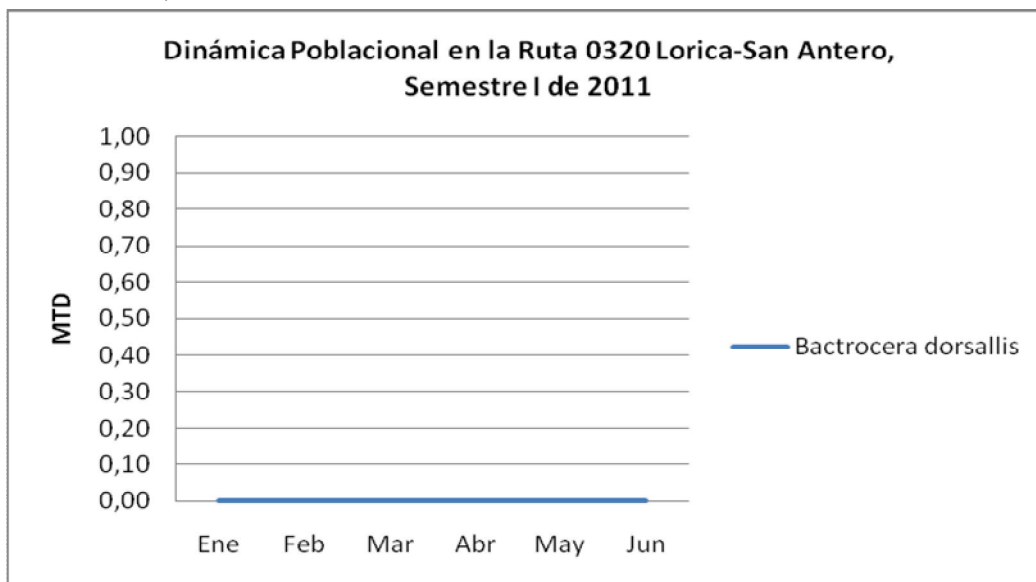


Gráfico 4. Dinámica Poblacional de Mosca de las Frutas en la Ruta **Lorica-San Antero 234170321**, con los MTD del Semestre I de 2011

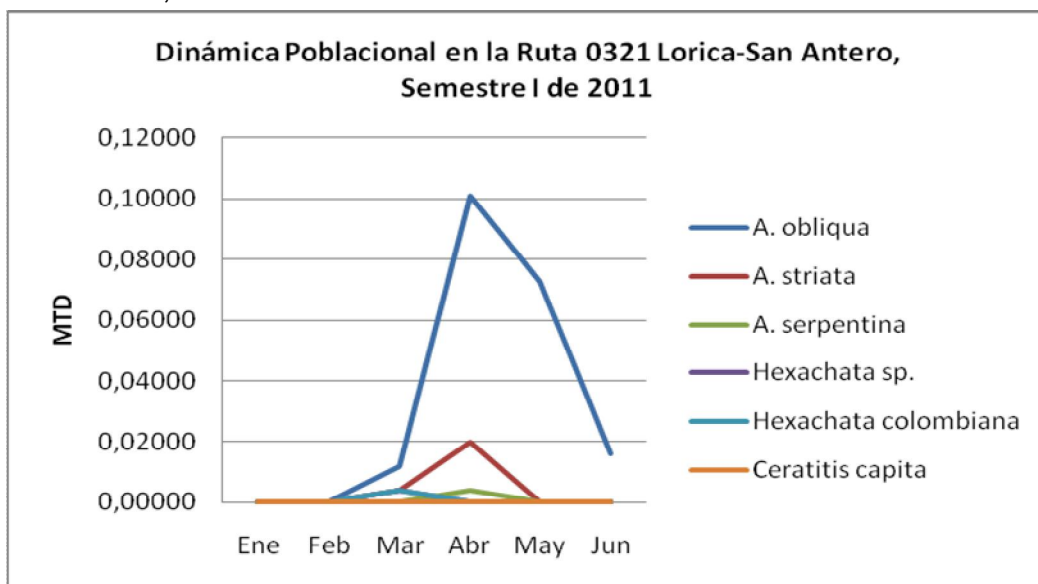


Gráfico 5. Dinámica Poblacional de Mosca de las Frutas en la Ruta **Tierralta-Valencia 238070318**, con los MTD del Semestre I de 2011.

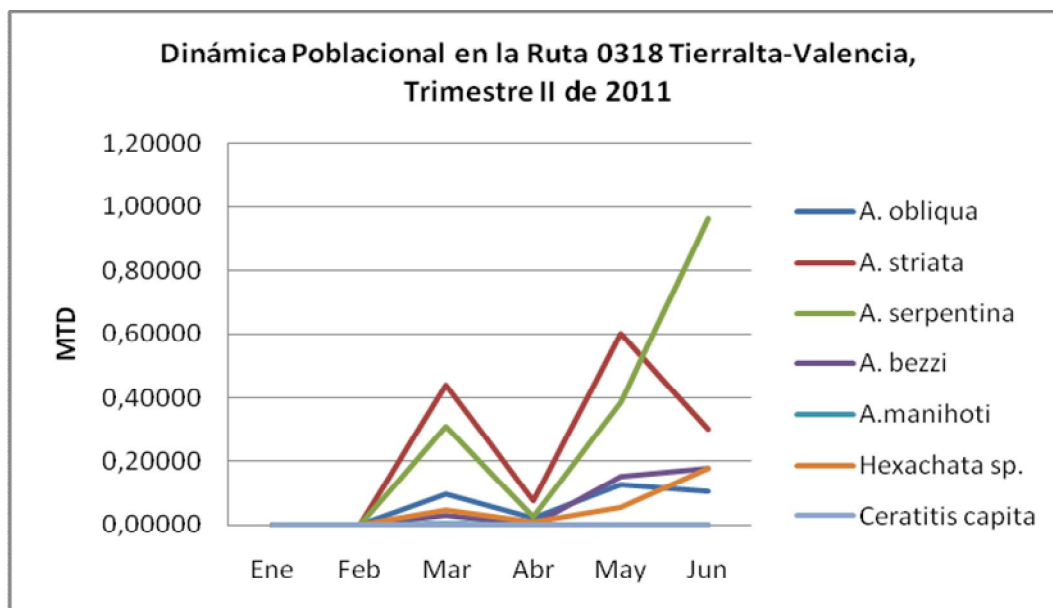
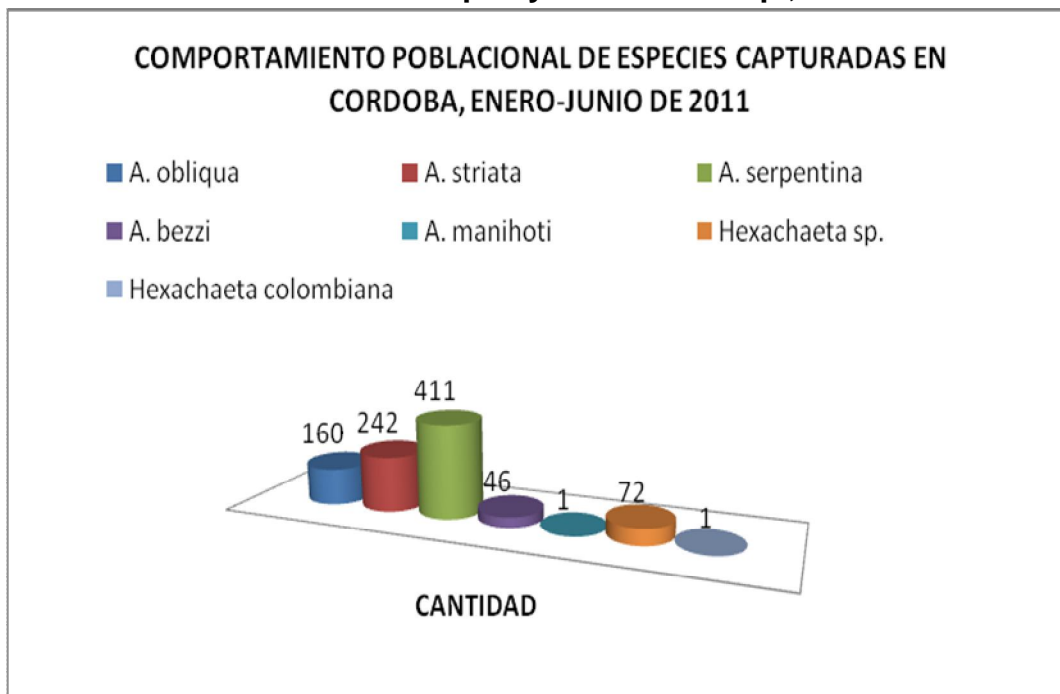


Gráfico No. 6. Comportamiento Poblacional de Especies Capturadas de Moscas de las frutas de los Géneros **Anastrepha** y **Hexachaeta sp.**, Semestre I del 2011.



CONCLUSIONES

En el departamento de Córdoba, según el monitoreo realizado del 2011, se concluye:

1. En el Área de Baja Prevalencia de moscas de las Frutas (ABPMF), *A. complejo fraterculus* y *C. capitata*, en cultivos de papaya con el objetivo de exportar papaya hacia los Estados Unidos, no se han capturado los especímenes en estudio.
2. Córdoba sigue siendo libre de *C. capitata* y *Bactrocera* spp.
3. El MTD entre los meses de Enero a Junio, no supero 1 (Uno), siendo el más alto para *A. serpentina* con un MTD de 0,96250.
4. El incremento que se ha presentando en las capturas de moscas de las frutas en el segundo trimestre del 2011, podría estar asociado por la presencia de frutas como mango, guayabas, caimito y zapote entre otras.