



BOLETIN EPIDEMIOLOGICO

Resultados de Vigilancia Oficial en el
departamento de Antioquia
Trimestre 03-2011

Octubre de 2011



DIRECCIÓN TÉCNICA DE EPIDEMIOLOGÍA AGRÍCOLA Y VIGILANCIA FITOSANITARIA. SECCIONAL ANTIOQUIA.

Dentro del Plan Nacional de Detección, Control y Erradicación de Moscas de la Fruta está contemplado un sistema de vigilancia que permita establecer y reconocer áreas de baja prevalencia. El Instituto Colombiano Agropecuario en cumplimiento de la misión institucional ha establecido un sistema de vigilancia regional que genera la información que permite establecer la distribución, niveles poblacionales y especies de moscas de la fruta presentes en las áreas productivas importantes para el departamento de Antioquia.

En Antioquia hay establecidas seis rutas oficiales, dos para nativas y *Ceratitis*, dos para *Ceratitis* y dos para moscas exóticas, en este caso *Bactrocera spp*. El monitoreo durante el trimestre tres del año 2011 se vio afectado al no poder realizarse todas las lecturas y servicios programados para la ruta Aburrá.

En la tabla 1 se presenta un resumen de las rutas oficiales existentes en 2011 en el departamento de Antioquia y la frecuencia de lecturas, en verde se presentan las lecturas programadas realizadas y en rojo las que no se hicieron.

Cuadro 1. Realización de las rutas oficiales del PNMF-Antioquia - Trimestre III-2011

RUTAS	CÓDIGO	TRAMPAS		SEMANA														Realizadas	Programadas		
		Jac	Mcp	28	29	30	31	32	33	34	35	36	37	38	39	40					
OCCIDENTE	50010043	10	10	■	■	■	■	■	■	■	■	■	■	■	■	■	■	■	■	13	13
SUROESTE	56790078	12	12	■	■	■	■	■	■	■	■	■	■	■	■	■	■	■	■	13	13
VALLE DE ABURRÁ	50880905	19			■	■	■	■	■	■	■	■	■	■	■	■	■	■	■	2	6
FREDONIA- <i>Ceratitis</i>	52820904	19			■	■	■	■	■	■	■	■	■	■	■	■	■	■	■	7	7
RIONEGRO- <i>Bactrocera</i>	56150055	27		■	■	■	■	■	■	■	■	■	■	■	■	■	■	■	■	7	7

La ruta Urabá *Bactrocera* está inactiva

La información que se obtuvo de las rutas de monitoreo se analizó para obtener los índices Mosca Trampa Día (MTD), de cada especie en cada ruta, el MTD es la unidad reconocida en trabajos de fluctuación del número de adultos en un área y tiempo determinados.

A continuación se presenta el comportamiento de las especies capturadas en cada una de las rutas para el tercer trimestre del año 2011.

Bactrocera spp

Ruta 056150055. *Bactrocera* Rionegro

La ruta *Bactrocera* Rionegro se ha establecido alrededor del Aeropuerto José María Córdoba en el municipio de Rionegro. Los sitios de monitoreo están ubicados en las veredas Canoas, Ranchería, El Carmen, Carmín, Abreito, La Bodega, Chachafrutal, Las Delicias, El Tablazo, Llanogrande, La Convención, La Trinidad, y Yarumal. La ruta se estableció sobre vías de tránsito permanente y atraviesa predios pequeños que corresponden a fincas de recreo o zonas de carácter industrial en donde se encuentran algunos árboles frutales como guayaba y cítricos y de manera incipiente algunos cultivos de aguacate, además de cultivos de flores para exportación.

En ella se han ubicado 27 trampas Jackson a las cuales se les realiza la lectura cada 14 días. Para esta ruta durante el trimestre se le ha prestado 7 servicios, en los cuales no se obtuvo la captura de especímenes de *Bactrocera* spp, por tal razón se establece que Antioquía continua libre de la presencia de este insecto.

***Ceratitis capitata* (Wiedemann)**

Ruta 50880905 *Ceratitis* Aburrá

Esta ruta se realiza al norte del Área Metropolitana de Medellín, cubre los municipios de Bello, Copacabana, Barbosa, y Girardota. Alrededor de los sitios monitoreados hay árboles de guayabo, cítricos, mango, aguacate y guanábano, en la mayoría de los casos en fincas de recreo. En la ruta hay 19 trampas Jackson.

Para el tercer trimestre se hicieron dos servicios de los 6 programados, se obtuvieron capturas en los sitios La Palma-Tasajera en Girardota, se capturó un individuo en la semana 37, en los sitios La Misericordia en Copacabana y San Esteban en Girardota con un solo individuo por cada captura, en la semana 39. El índice MTD se presenta en la tabla 2 y en la figura 1.

Ruta 52820904, *Ceratitis* Fredonia

Esta ruta cubre los municipios de Amagá y Fredonia en la subregión del suroeste, donde predominan los cultivos de café y frutales. En ella se han ubicado 19 trampas Jackson a las cuales se les hace servicio cada 14 días.

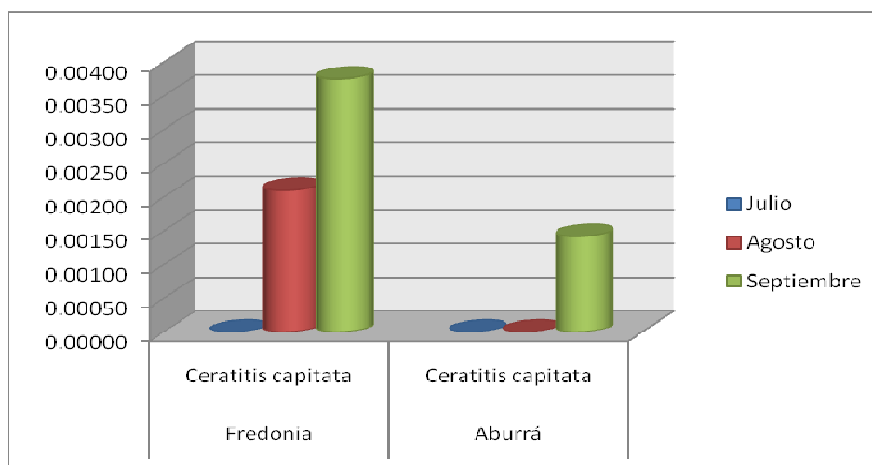
En el tercer trimestre de 2011 se realizaron siete servicios de los siete programados y se obtuvieron dos capturas, una en el sitio conocido como Estadero Pica pica en Camilocé municipio de Amagá, en la semana 32 y otra en el sitio Viaducto-La Floresta en Fredonia. El índice MTD para esta ruta se presenta en la tabla 2 y en la figura 1.

Tabla 2. MTD Rutas *Ceratiris* Aburrá y Fredonia, Antioquia. Trimestre III – 2011

Rutas	Especies	Julio	Índice MTD Agosto	Septiembre
Fredonia	<i>Ceratitis capitata</i>	0.00000	0.00211	0.00376
Aburrá	<i>Ceratitis capitata</i>	0.00000	0.00000	0.00142

Fuente: MF-Cap semana 28 a 40 de 2011. ICA. Seccional Antioquia

Figura 1. MTD Rutas Ceratiris Aburrá y Fredonia, Antioquia. Trimestre III - 2011



Fuente: MF-Cap semana 28 a 40 de 2011. ICA. Seccional Antioquia

Moscas Nativas

El monitoreo de moscas nativas en especial del género *Anastrepha* se realiza a través de las rutas Occidente y Suroeste.

Ruta 056790078. Suroeste.

Ruta establecida en la subregión del suroeste cercano y los sitios de monitoreo se ubicaron a lo largo de la vía que de Medellín conduce al eje cafetero, hasta el municipio de la Pintada y continúa bordeando el río Cauca en la vía que de la Pintada conduce a la vereda Puente Iglesias del municipio de Fredonia. El recorrido permite la revisión de 12 sitios de monitoreo ubicados en los municipios de Santa Bárbara (6 sitios); La Pintada (3 sitios); Támesis, Jericó y Fredonia (1 sitio respectivamente).

Las especies capturadas durante el trimestre III en la Ruta Suroeste, se presentan en la tabla 3 y la figura 2, al igual que el índice MTD para cada especie en cada mes.

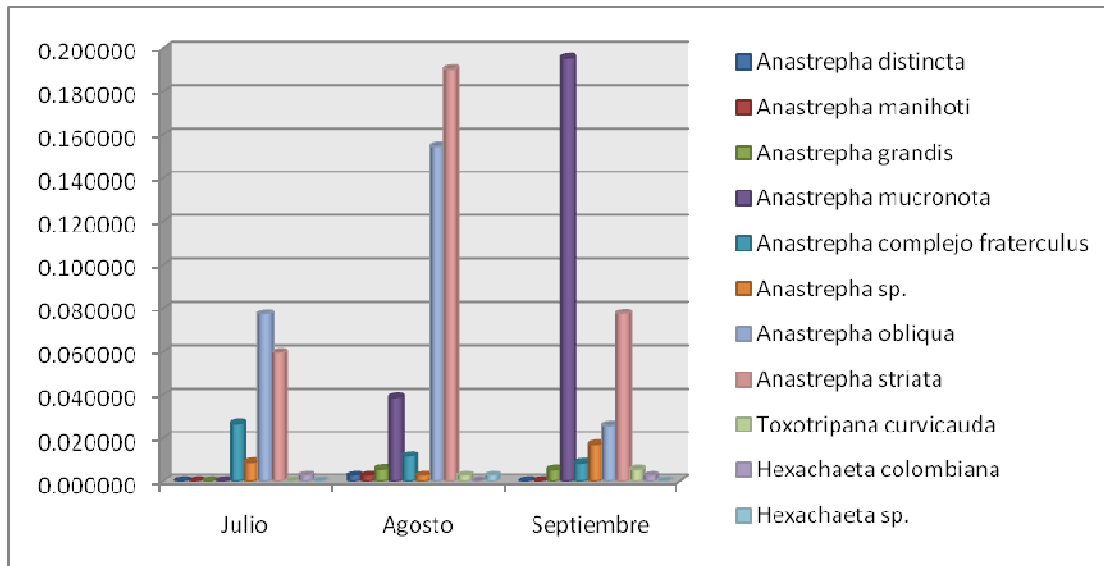
Tabla 3. Especies y MTD. Ruta Suroeste Antioquia. Trimestre III – 2011

Especie	Julio	Índice MTD Agosto	Septiembre
<i>Anastrepha distincta</i>	0.000000	0.002976	0.000000
<i>Anastrepha manihoti</i>	0.000000	0.002976	0.000000
<i>Anastrepha grandis</i>	0.000000	0.005952	0.005747
<i>Anastrepha mucronota</i>	0.000000	0.038690	0.195402
<i>Anastrepha complejo fraterculus</i>	0.026786	0.011905	0.008621
<i>Anastrepha sp.</i>	0.008929	0.002976	0.017241
<i>Anastrepha obliqua</i>	0.077381	0.154762	0.025862
<i>Anastrepha striata</i>	0.059524	0.190476	0.077586
<i>Toxotripa curvicauda</i>	0.000000	0.002976	0.005747
<i>Hexachaeta colombiana</i>	0.002976	0.000000	0.002874
<i>Hexachaeta sp.</i>	0.000000	0.002976	0.000000

Fuente: MF-Cap semana 28 a 40 de 2011. ICA. Seccional Antioquia

Para el segundo trimestre de 2011 se programaron y se realizaron 13 servicios. El índice de mosca trampa día (MTD) por mes, en ninguno de los casos superó el máximo valor considerado para una zona de baja prevalencia. Para el mes de julio la especie con mayor presencia fue *Anastrepha obliqua* seguido de *A. striata* y de *A. complejo fraterculus*. Para el mes de agosto la especie con mayores capturas fue *A. striata*, seguida de *A. obliqua* y *A. mucronota*. Y para el mes de junio fue *Anastrepha mucronota* la especie con más presencia, seguida de *A. striata* y *A. obliqua* (Figura 3).

Figura 2. Índice MTD Ruta Suroeste, Antioquia. Trimestre III - 2011



Fuente: MF-Cap semana 28 a 40 de 2011. ICA. Seccional Antioquia

Ruta 050010043. Occidente.

La región del Occidente antioqueño está ubicada una ruta de vigilancia de moscas con sitios de monitoreo a lo largo de la vía que de Medellín conduce al Urabá Antioqueño. Estos sitios se encuentran en los municipios de Medellín (1), San Jerónimo (5), Sopetrán (2) y Santafé de Antioquia (2).

En cada punto de monitoreo hay ubicadas una trampa Jackson y una Mcphaill. Para el tercer trimestre del año se programaron y realizaron 13 servicios.

Las especies capturadas durante el trimestre III en la Ruta Occidente, se presentan en la tabla 4 y la figura 3, al igual que el índice MTD para cada especie en cada mes.

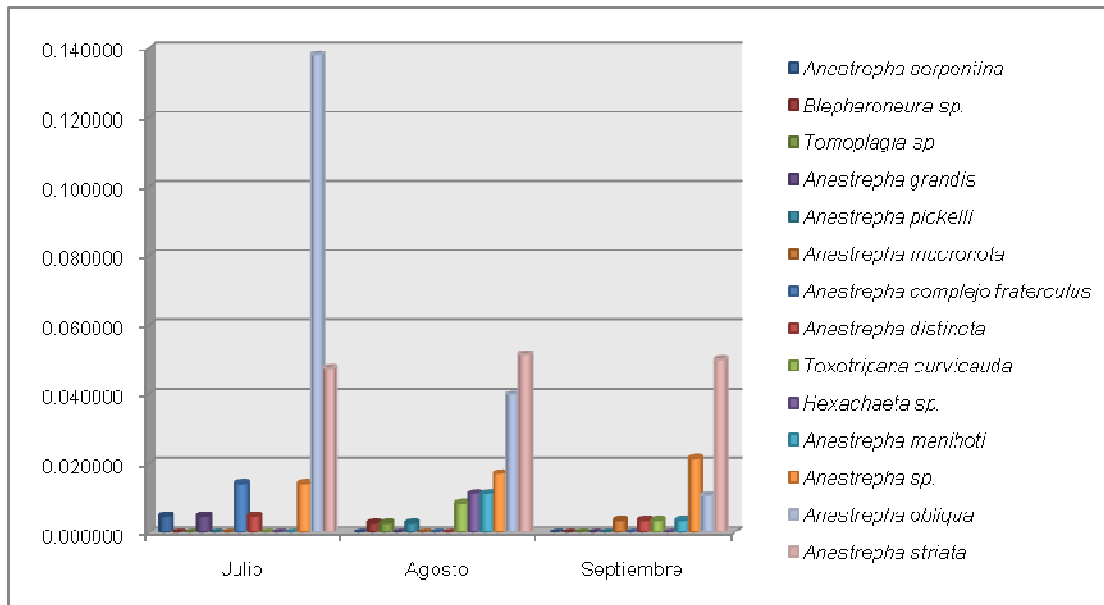
La especie con mayor presencia en el mes de julio fue *Anastrepha obliqua*, seguida de *A. striata* y *A. complejo fraterculus* y *Anastrepha sp.* En el mes de agosto la especie que mostró mayor presencia fue *A. striata* seguida de *A. obliqua* y *Anastrepha sp.*, por último en el mes de septiembre la especie con mayor presencia fue *A. striata* seguida de *Anastrepha sp.* y *A. obliqua*. En ninguno de los casos se superó el índice máximo.

Tabla 4. Especies y MTD Ruta Occidente Antioquia. Trimestre III – 2011

Especie	Julio	Índice MTD Agosto	Septiembre
<i>Anastrepha serpentina</i>	0.004762	0.000000	0.000000
<i>Blepharoneura sp.</i>	0.000000	0.002857	0.000000
<i>Tomoplagia sp.</i>	0.000000	0.002857	0.000000
<i>Anastrepha grandis</i>	0.004762	0.000000	0.000000
<i>Anastrepha pickelli</i>	0.000000	0.002857	0.000000
<i>Anastrepha mucronota</i>	0.000000	0.000000	0.003571
<i>Anastrepha complejo fraterculus</i>	0.014286	0.000000	0.000000
<i>Anastrepha distincta</i>	0.004762	0.000000	0.003571
<i>Toxotripa curvicauda</i>	0.000000	0.008571	0.003571
<i>Hexachaeta sp.</i>	0.000000	0.011429	0.000000
<i>Anastrepha manihoti</i>	0.000000	0.011429	0.003571
<i>Anastrepha sp.</i>	0.014286	0.017143	0.021429
<i>Anastrepha obliqua</i>	0.138095	0.040000	0.010714
<i>Anastrepha striata</i>	0.047619	0.051429	0.050000

Fuente: MF-Cap semana 28 a 40 de 2011. ICA. Seccional Antioquia

Figura 3. Índice MTD Ruta Occidente, Antioquia. Trimestre III - 2011



Fuente: MF-Cap semana 28 a 40 de 2011. ICA. Seccional Antioquia