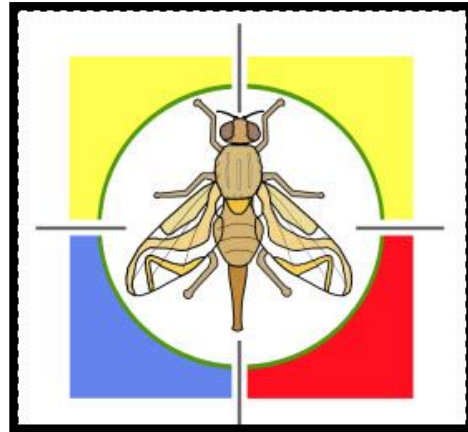


# **PLAN NACIONAL MOSCAS DE LAS FRUTAS (PNMF)**



## **BOLETÍN EPIDEMIOLÓGICO**



**Moscas de las frutas**

**Mosca de las frutas de Control Oficial**

**Seccional Risaralda**

**SUBGERENCIA DE PROTECCIÓN VEGETAL  
DIRECCION TECNICA DE EPIDEMIOLOGIA Y  
VIGILANCIA FITOSANITARIA**

**Comportamiento poblacional de *A. complejo fraterculus*, *A. grandis* y *C. capitata* durante el segundo semestre de 2010 en Risaralda**

En el Departamento de Risaralda, se continua con el programa de monitoreo de mosca de las frutas de importancia cuarentenaria, económica y de tipo oficial, donde se mantiene vigilancia permanente a través de rutas como son las establecidas sobre vías principales del Departamento, cluster productivo de Mora *Rubus glaucus* Benth en los municipios de mayor producción, predios registrados como productores de fruta fresca para exportación y aeropuerto internacional.

Actualmente se tienen establecidas 110 trampas, siendo 55 para trampas Jackson y 55 para trampas McPhail sobre las rutas oficiales 652 (Vías principales) y ruta 654 (Cluster productivo de mora) respectivamente como se indica en la tabla 1. Con el fin de dar una secuencia lógica al monitoreo de la ruta 652 establecida sobre vías principales, se vio la necesidad de establecer cinco puntos de vigilancia en el Departamento de Caldas, dado a las condiciones geográficas y de vías que comunican estos dos departamentos.

De los municipios donde se tiene establecidas las trampas McPhail, no se reportaron capturas de *Anastrepha* complejo *fraterculus* en los municipios de La Virginia, Belén de Umbría y Viterbo (Caldas) por consiguiente los reportes del MTD que corresponde para estos municipios son cero (0). Para el caso de Dosquebradas, Quinchía y Gúatica, se reportaron los MTD más altos con 0,81, 0,09 y 0,064 respectivamente (Tabla 2). Los MTD (Moscas/Tampa/Día) para *A. complejo fraterculus* en promedio que fueron registrados durante el segundo trimestre de 2010 en el Departamento de Risaralda corresponde a 0,149 MTD, encontrándose sobre los 1.400 metros sobre el nivel del mar principalmente.

**Tabla 1.** Trampas establecidas para monitoreo de moscas de las frutas en Risaralda y vías de intercepción del Departamento de Caldas

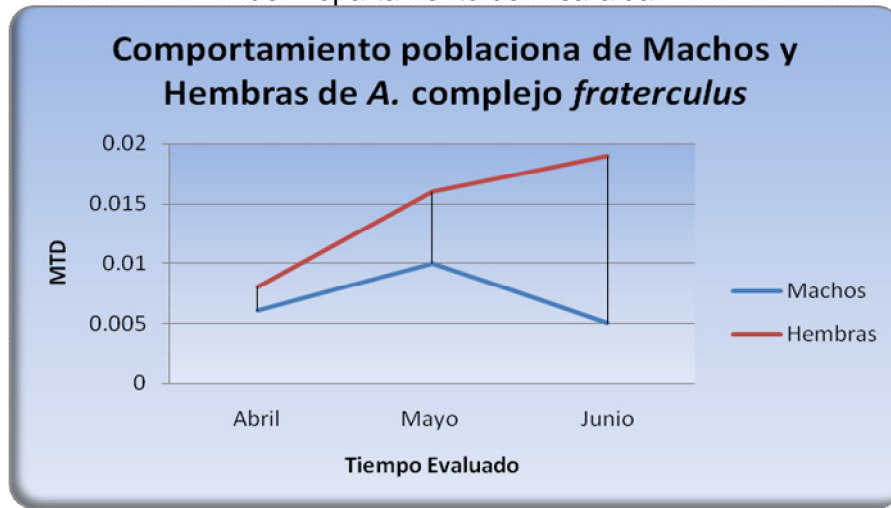
Departamento	Municipios	Trampa Jackson	Trampa McPhail
RISARALDA	SANTA ROSA DE CABAL	11	11
	DOS QUEBRADAS	2	2
	PEREIRA	6	6
	BELEN DE UMBRIA	1	1
	QUINCHIA	10	10
	SANTUARIO	10	10
	LA VIRGINIA	1	1
	GUATICA	9	9
CALDAS	SAN JOSÉ	4	4
	VITERBO	1	1
<b>TOTAL</b>		<b>55</b>	<b>55</b>

**Tabla 2 :** Principales Municipios con registros de *Anastrepha* complejo *fraterculus* en el Departamento de Risaralda.

Municipios	Trampas McPhail	MTD
Santa Rosa de Cabal	11	0.013
Dosquebradas	2	0.81
Pereira	6	0.029
San José	4	0.002
Guática	9	0.09
Quinchía	10	0.064
Santuario	10	0.035

Para el caso de *Anastrepha grandis*, no se reportaron capturas durante el segundo trimestre en el Departamento. En lo que respecta a la vigilancia de Mosca del Mediterráneo *Ceratitis capitata* se continúa realizando vigilancia a través de 55 trampas de tipo oficial en las cuales no se han reportado captura, teniéndose esta zona como libre de esta mosca.

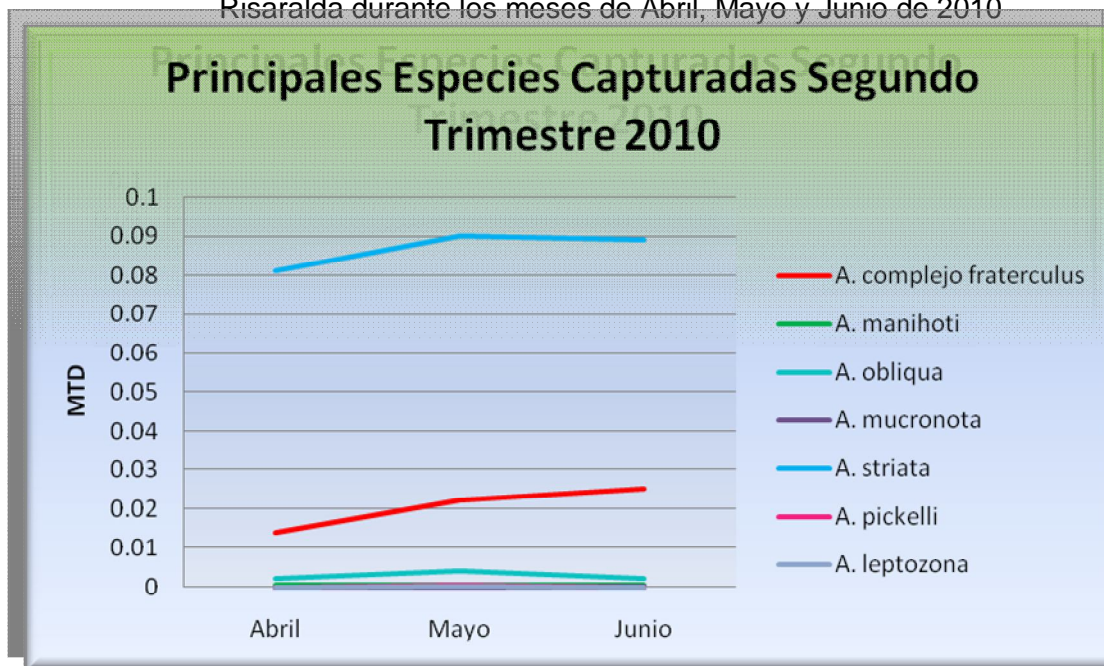
**Grafica 1:** Comportamiento poblacional de machos y hembras según registros del segundo semestre del año 2010 de *Anastrepha Complejo fraterculus* en Rutas oficiales del Departamento de Risaralda.



Durante los servicios realizados a las 55 trampas McPhail de control oficial, se realizaron recolecciones en su mayoría a moscas hembras, con una curva de crecimiento que paso de 0,006 Mosca/Trampa/Día, a presentar la mayor captura durante el mes de Junio con un MTD igual a 0,019, a diferencia de la curva que presento la población de machos capturada durante el segundo trimestre, la cual su mayor pico se registro durante el mes de Mayo con MTD igual a 0,01 que posteriormente disminuyo notablemente durante el mes de junio pasando a 0,005 MTD.

Durante los servicios realizados a las rutas oficiales se capturaron 7 especies de moscas de las frutas, con un MTD igual a 0,132 para machos, para el caso de hembras fueron reportadas un MTD 0,155 siendo las siguientes especies: *Anastrepha striata*, *Anastrepha obliqua*, *Anastrepha distincta*, *Anastrepha pickelli*, *Anastrepha manihoti*, *Anastrepha leptozona* y *Anastrepha mucronota*, Adicional a estas especies fueron capturaron otras moscas de las frutas como *Hexachaeta sp.* y *Blepharoneura sp.*

**Grafica N° 2:** Principales especies de *Anastrepha* capturadas en el departamento de Risaralda durante los meses de Abril, Mayo y Junio de 2010



Durante el primer trimestre del presente año, se tuvo una diferencia importante en el número de capturas de moscas en las trampas McPhail sobre la ruta 652 (vías principales), con 751 capturas de moscas, siendo superado en un 53% durante el segundo trimestre con 1584 moscas capturadas. (Tabla 3)

**Tabla 3.** Número de servicios y resultados del índice de infestación en rutas oficiales, instaladas en vías principales y Cluster productivo de Mora en el Departamento de Risaralda durante segundo trimestre de 2010.

RUTA No.	SERVICIOS A LA RUTA	NÚMERO DE CAPTURAS	NÚMERO DE TRAMPAS McPhail INSTALADAS	MTD PROMEDIO
652	204	1584	17	0,3200
654	456	189	38	0,03818