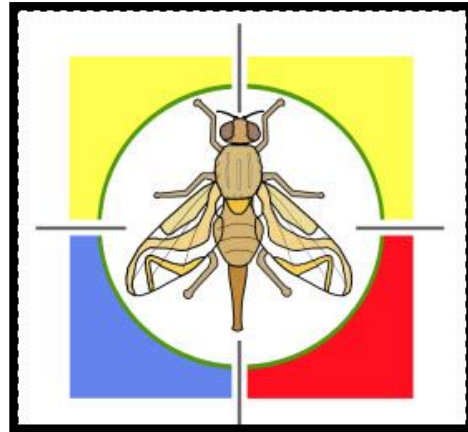


PLAN NACIONAL MOSCAS DE LAS FRUTAS (PNMF)



BOLETÍN EPIDEMIOLÓGICO



Moscas de las frutas

Caldas

Primer Trimestre – 2010



**SUBGERENCIA DE PROTECCIÓN VEGETAL
DIRECCION TECNICA DE EPIDEMIOLOGIA Y
VIGILANCIA FITOSANITARIA**

En la Seccional Caldas, el objeto del plan, está encaminado a mejorar la condición fitosanitaria de cultivos de mora y a vigilar epidemiológicamente el comportamiento de las moscas de la fruta en predios de exportación como plátano, cítricos y pasifloras.

Para el mejoramiento de la condición sanitaria en mora se poseen cinco rutas de monitoreo oficial, ubicadas en los clusters productivos de este cultivo en el departamento de Caldas y algunas de ellas atraviesan zonas productivas del departamento de Risaralda (Municipios de Quinchía – Guatica).

Estas rutas son: Manizales-Neira (No. 191), Anserma-Riosucio (Ruta No. 194), Viterbo (Ruta No. 200). Aranzazu (Ruta No. 203) Quinchía-Supía (Ruta No. 204), Aguadas (Ruta No. 205)

En las rutas oficiales se determinan puntos de evaluación, en donde se ubican dos trampas, una Jackson para monitorear moscas del género *Ceratitis* y una Mc.Phail, para monitorear moscas del género *Anastrepha*.

A continuación se presenta el comportamiento de las especies más representativas en cada una de las rutas.

RUTA 191 (Manizales – Neira):

En esta ruta también las especies que más se presentan son *Anastrepha* complejo *fraterculus* y *Anastrepha nunezae*. Donde *A.* complejo *fraterculus* (figura 1) tiene una alta presencia, entre la semana 6 y 9 con un MTD de 0,5714 encontrándose en la media de los límites permitidos de moscas dentro de un cultivo.

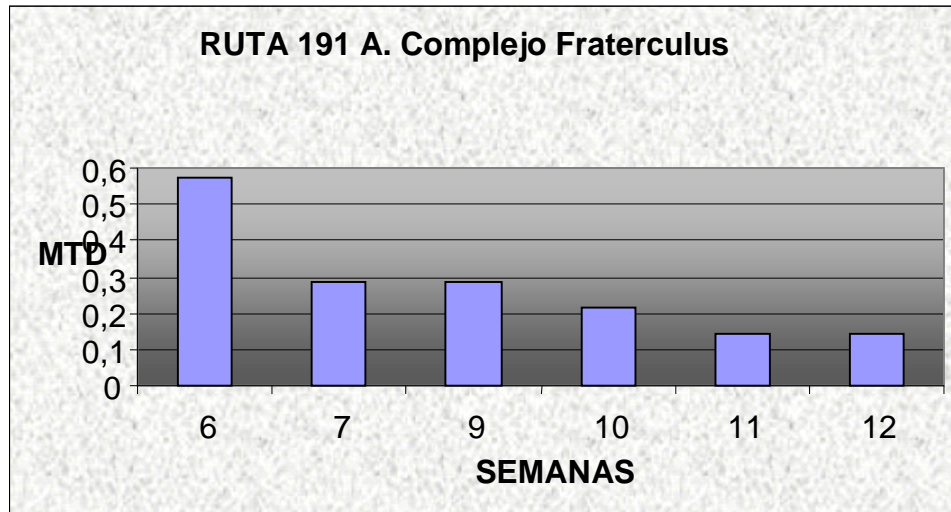


Figura 1: Comportamiento de *Anastrepha* Complejo *fraterculus* en los municipios de Manizales y Neira.

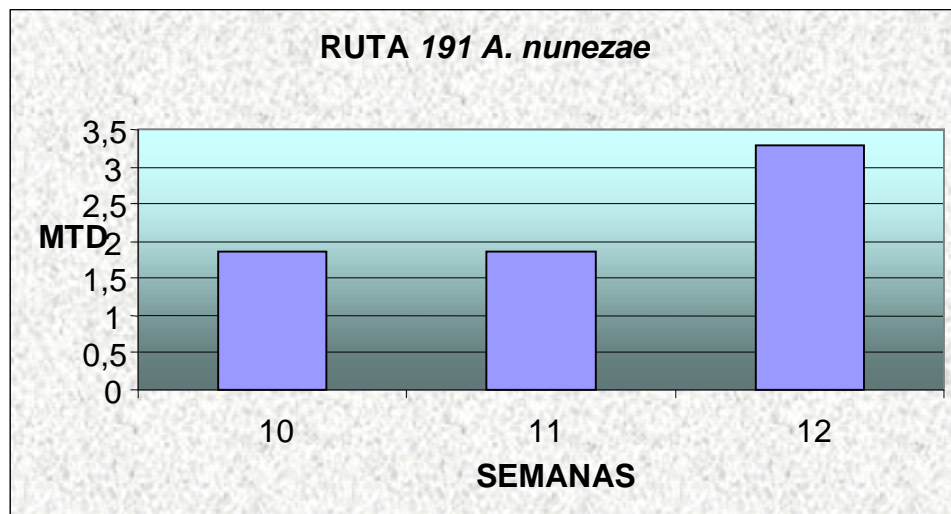


Figura 2: Comportamiento de *Anastrepha nunezae* en los municipios de Manizales y Neira.

Para *Anastrepha nunezae* (figura 2) se puede observar un MTD 3,28 alto para el primer trimestre en la semana 12; también se presentan especies del genero *A. striata* y *A. obliqua* con un MDT de 0,85 y 0,28 respectivamente ambas en la semana 12.

RUTA 194 (Anserma – Riosucio):

Las especies de moscas que se presentan en este primer trimestre con mayor frecuencia en está ruta son la *Anastrepha* complejo *fraterculus* y *Anastrepha grandis*.

A. complejo fraterculus (Figura 3), es una de las especies más representativa en el departamento, en estos dos municipios podemos observar que tiene una fluctuación, presentando una alta prevalencia, con el MTD de 0,64 en las semanas 7 y 13.

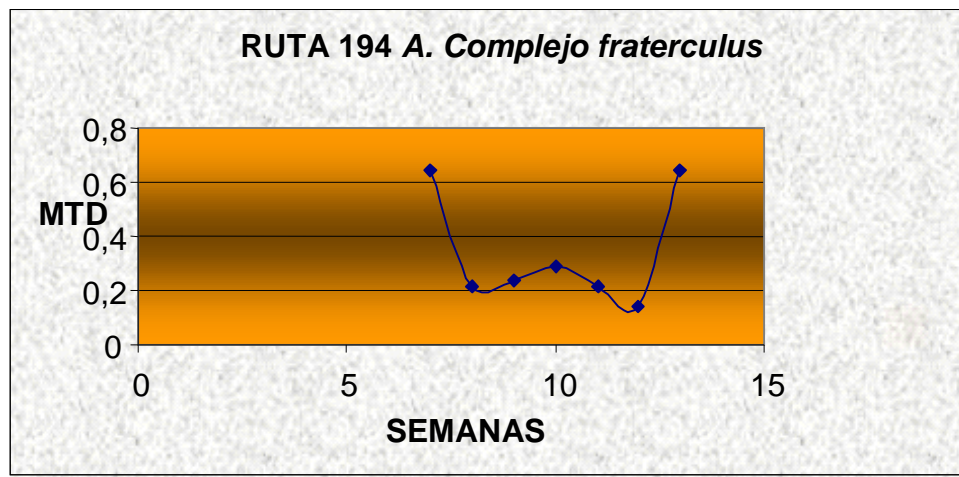


Figura 3: Comportamiento de *Anastrepha* Complejo *fraterculus* en los municipios de Anserma y Riosucio.

Respecto a otra especie que se presenta en la zona tenemos la *A. grandis* (figura 4), en estos mismos municipios el MTD se encuentra en baja prevalencia, donde el punto más alto del MTD de 0,71 se presenta para la semana 11; otras especies que se presentaron fueron *A. striata* y *distincta*, pero no alcanzan ni sobrepasan el MTD de uno.

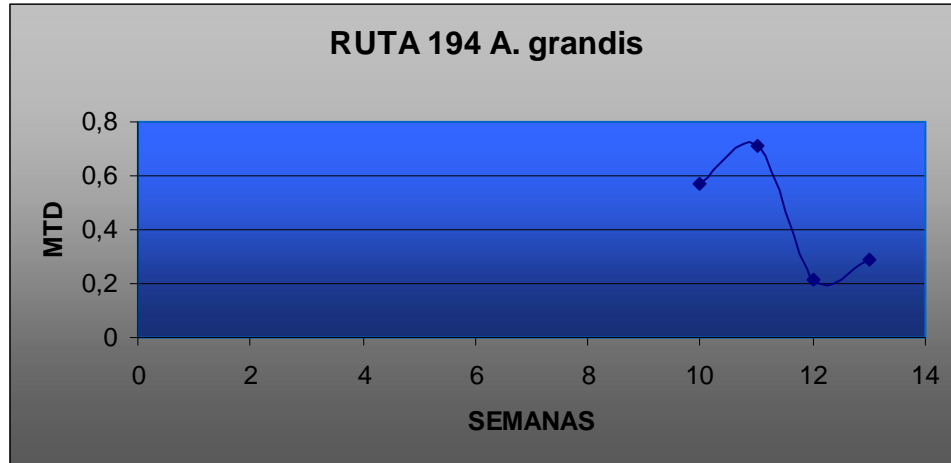


Figura 4: Comportamiento de *Anastrepha grandis* en los municipios de Anserma y Riosucio.

RUTA 200 (Viterbo):

En el municipio de Viterbo la especie más frecuente es *Anastrepha striata* (figura 5), donde su comportamiento evidencio un MTD superior a 1 en la semana 4 con 1,38; en esta ruta se han capturado en las trampas de Mcphail otras especies representativas en todo el departamento como *A. complejo fraterculus* con un MTD de 0,47 para la semana 3, seguido por 0,23 de la especie *A. nunezae* en la semana 2.

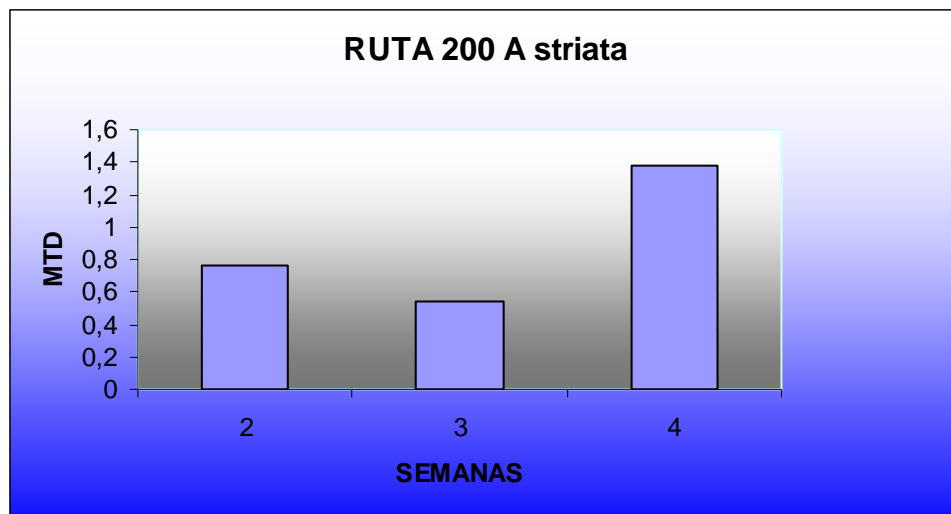


Figura 5: Comportamiento de *Anastrepha striata* en el municipios de Viterbo.

RUTA 203 – Municipio de Aranzazu.

En las capturas realizadas en las trampas para el primer trimestre solo se evidenciaron las especies *A. striata* y *A. nunezae* con un MTD de 0,71 y 0,28 respectivamente, ambas en la semana 12

RUTA 204 (Quinchía – Supía):

En Quinchía y Supía, la especie que más se presenta es *Anastrepha* complejo *fraterculus* (figura 6), quien esta en el MTD de uno, en la semana 8 y con un 0,85 en la semana 11.

Otra especie que se ha presentado en la zona es *A. striata* (figura 7) con un MTD superior a 1 (1,57) en la semana 9 e igual a 1 en la semana 11; otras especies con MTD muy bajos están *A. distincta*, *A. obliqua* y *A. nunezae*

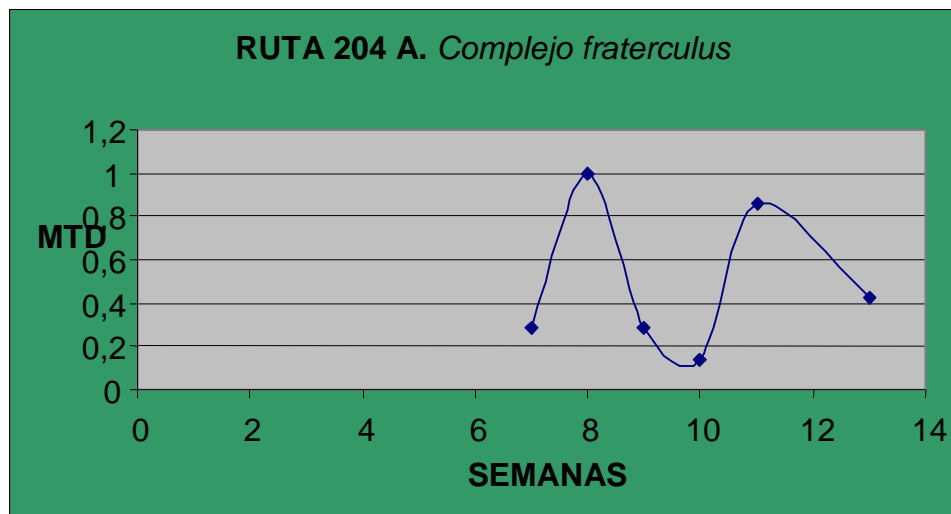


Figura 6: Comportamiento de *Anastrepha* Complejo *fraterculus* en los municipios de Quinchía y Supía.

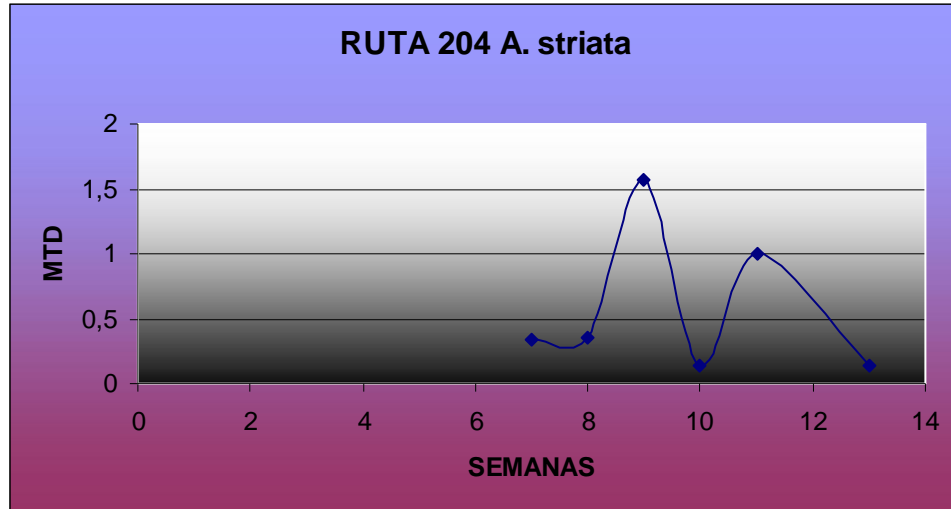


Figura 7: Comportamiento de *Anastrepha striata* en los municipios de Quinchía y Supía.

RUTA 205 (Aguadas):

En este municipio hay prevalencia de *Anastrepha* complejo *fraterculus* obteniendo capturas con un MTD de 0,85 en las semanas 8 y 12