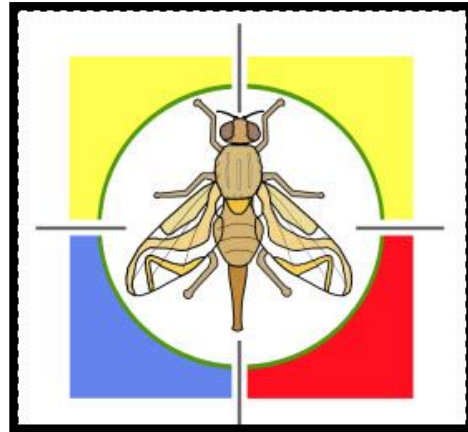


PLAN NACIONAL MOSCAS DE LAS FRUTAS (PNMF)



BOLETÍN EPIDEMIOLÓGICO



Moscas de las frutas
Ruta 652 - Vía Nacional
Seccional Risaralda

**SUBGERENCIA DE PROTECCIÓN VEGETAL
DIRECCION TECNICA DE EPIDEMIOLOGIA Y
VIGILANCIA FITOSANITARIA**

**Vigilancia de Ruta 652 sobre vías principales del
Departamento de Risaralda**

Desde 1972 el Instituto Colombiano Agropecuario ICA, se encuentra trabajando en el programa de detección, prevención control y erradicación de Mosca de las Frutas, programa que se inicio en 55 Municipios pertenecientes a 15 departamentos. Actividad en la que ha hecho parte la Seccional Risaralda con rutas de vigilancia permanente, establecidas sobre las vías principales del departamento, a demás de aeropuerto y zonas frutícolas.

Una de las Rutas sobre la que se ejerce vigilancia de Mosca de las Frutas, es la llamada "652", ésta ruta se encuentra distribuida sobre la antigua vía que conecta el departamento de Risaralda con Medellín pasando por Caldas y se encuentra distribuida desde el Municipio de Santa Rosa de Cabal, pasa por Dosquebradas, Pereira, La Virginia y Belén de Umbría.

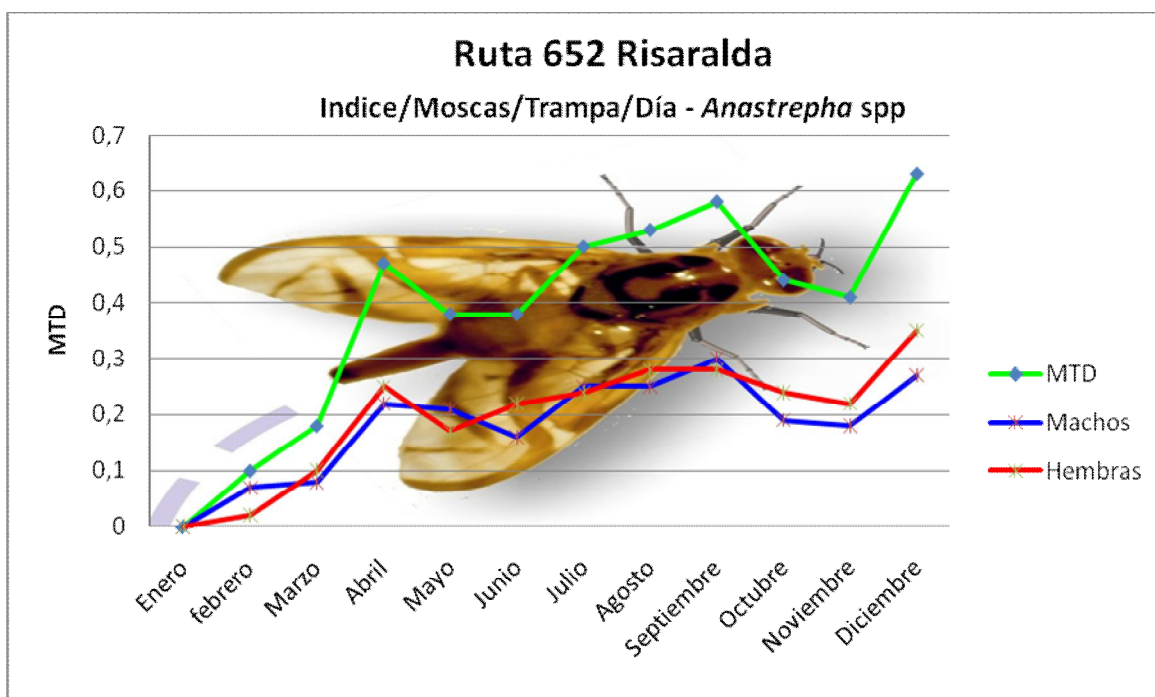
Dada las condiciones geográficas del departamento y la ubicación de la vía principal, parte de las trampas fueron establecidas en los municipios de San José, Viterbo y Anserma; esto con el fin de dar continuidad a la Ruta 652 y un total cubrimiento sobre la vigilancia frutícola de la región nororiental.

En lo recorrido de los ocho municipios, se establecieron 16 puntos de vigilancia, estableciéndose 32 trampas de las cuales, 16 pertenecen a trampas Jackson y las otras 16 a trampas McPhail.

Esta ruta tiene como objetivo principal determinar presencia de Mosca del Mediterráneo (*Ceratitis capitata*) la cual fue detectada en Colombia desde 1986 en

el departamento de Nariño, dicha especie representa uno de los mayores limitantes para el desarrollo de la producción, la industria y la comercialización tipo exportación. Otra de las finalidades de esta vigilancia es detectar otros tipos de especímenes de *Anastrepha*, y Tephritidos limitantes para la producción agrícola.

Por estos motivos durante el año 2009, cada 15 días se hizo un servicio de mantenimiento a las 32 trampas, realizando así un total de 768 servicios, dando como resultado un MTD (Moscas/Trampas/Día) de cero en presencia de Mosca del Mediterráneo, esto para el caso de las trampas Jackson. Con respecto a las trampas McPhail, se reportó durante el 2009, un promedio del MDT (Mosca/Trampa/Día) de 0,19; como se puede observa en la gráfica 1, los picos de mayor representatividad se encuentran registrados durante los meses de abril con un MTD de 0,47 seguido por los meses de agosto con un MTD de 0,53, septiembre con 0,58 y diciembre con 0,63 MTD, siendo este último el de mayor crecimiento durante los primeros 20 días del mes.



Gráfica 1: Comportamiento poblacional de machos y hembras de mosca de las frutas.

El crecimiento poblacional entre hembras y machos fue muy similar, aun que el MTD de hembras reporto un MTD de 0,19 siendo el mes más representativo diciembre con 0,35 MTD, para el caso de los machos se reporto una captura de 0,18 moscas por trampa por día.

El reporte más alto en capturas lo presentan *Anastrepha striata* y *Anastrepha complejo fraterculus* con un MTD de 0,16 y 0,01 respectivamente. Los aumentos más representativos durante el año 2009, se presentaron en de julio y septiembre con capturas superiores a 250 moscas por mes por especie (ver grafica 2). De esta forma se puede determinar que los meses con menor incremento poblacional de mosca se registraron durante finales del mes de diciembre de 2008 hasta el mes de marzo de 2009, épocas que registraron altas precipitaciones.

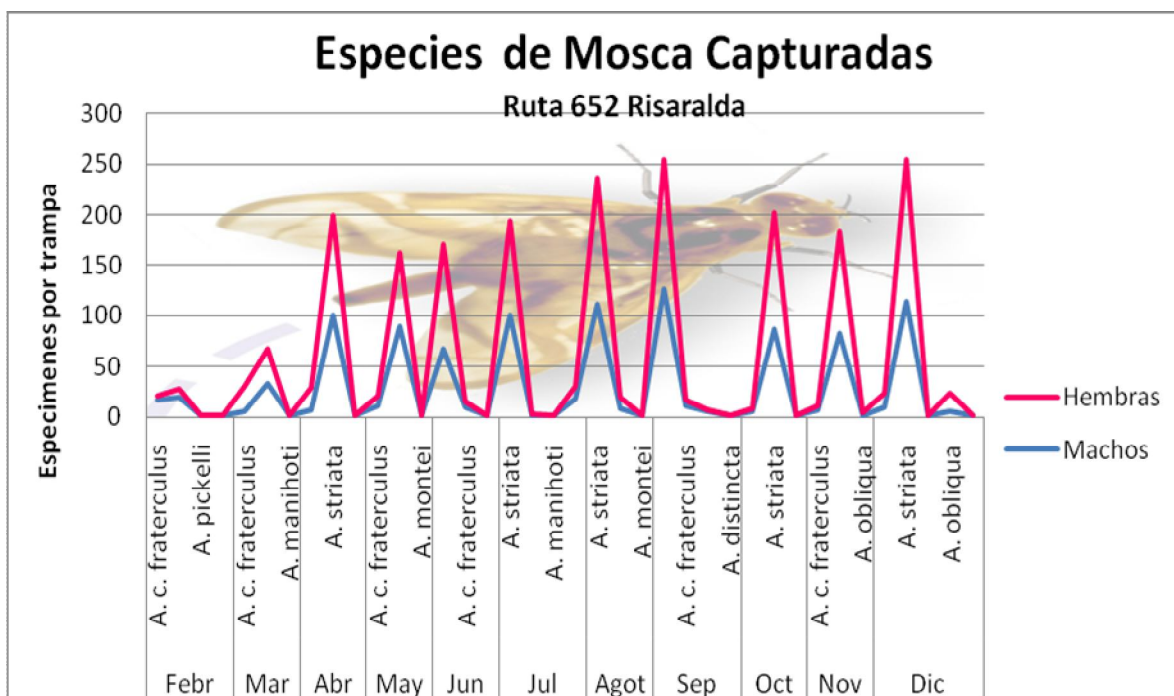


Tabla1. Número de servicios y resultados del índice de infestación en rutas oficiales, instaladas en vías principales del Departamento de Risaralda durante el año 2009.

RUTA No.	SERVICIOS A LA RUTA (año 2009)	NÚMERO DE CAPTURAS	NÚMERO DE TRAMPAS McPhail INSTALADAS	MTD PROMEDIO
652	768	2330	16	0.1909