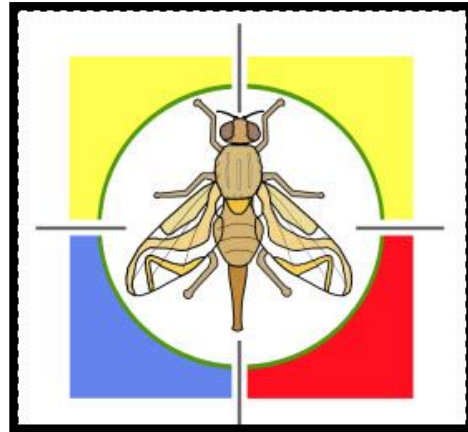


PLAN NACIONAL MOSCAS DE LAS FRUTAS (PNMF)



BOLETÍN EPIDEMIOLÓGICO



Moscas de las frutas Vigilancia en Predios de Exportación Año 2009

**SUBGERENCIA DE PROTECCIÓN VEGETAL
DIRECCION TECNICA DE EPIDEMIOLOGIA Y
VIGILANCIA FITOSANITARIA**

Monitoreo de mosca de las frutas en Predios de Exportación

Risaralda posee 4.805 hectáreas de frutales, lo que representa el 6,4 % de la fruticultura Colombiana. Siendo estos productos comercializados en su mayoría en mercados locales y nacionales, una pequeña parte de la producción es dedicada a los mercados especializados tipo exportación y de cadena, para los cuales es necesario estar inscritos como productores de fruta fresca ante el Instituto Colombiano Agropecuario (ICA).

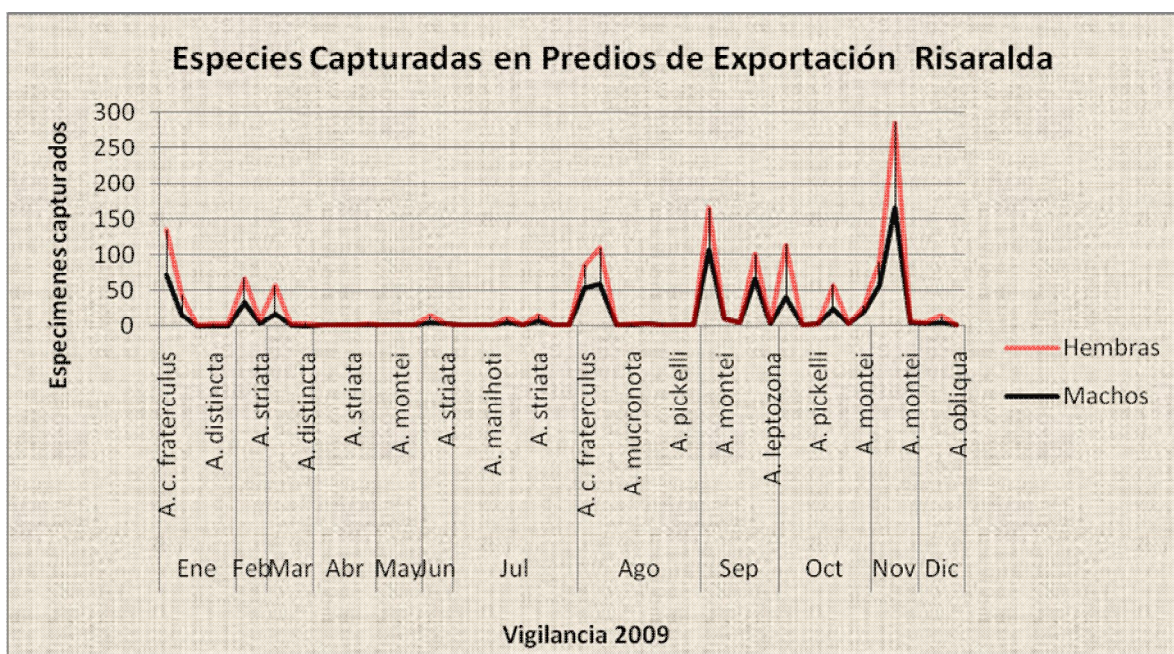
El departamento posee 791,13 hectáreas registradas como productoras de fruta fresca para exportación con 12 especies, las cuales son banano, plátano aguacate, cítricos, carambolo, guayaba, guanábana, pitahaya y granadilla, siendo las más representativas en la zona el banano con 191 hectáreas y plátano con 314,98 hectáreas (ver grafica 1), ésta última especie está siendo impulsada por los programas gubernamentales del departamento, proyecto que pretende tener a finales del 2010: 80 predios con 160 hectáreas dedicadas a la producción de frutas para exportación.



Gráfica 1. Especies registradas como exportadoras en el Departamento de Risaralda

Las exportaciones de los productos agrícolas en Colombia son posibles debido a la red de vigilancia permanente que se ejerce sobre la sanidad vegetal en el país. Una de estas redes de vigilancia es el monitoreo de moscas de las frutas que se tiene establecido en todos los predios que se dediquen a producir frutas con destino a exportación de los cuales Risaralda hace parte con 120 predios, donde se mantienen vigilancia permanente de Mosca de las Frutas.

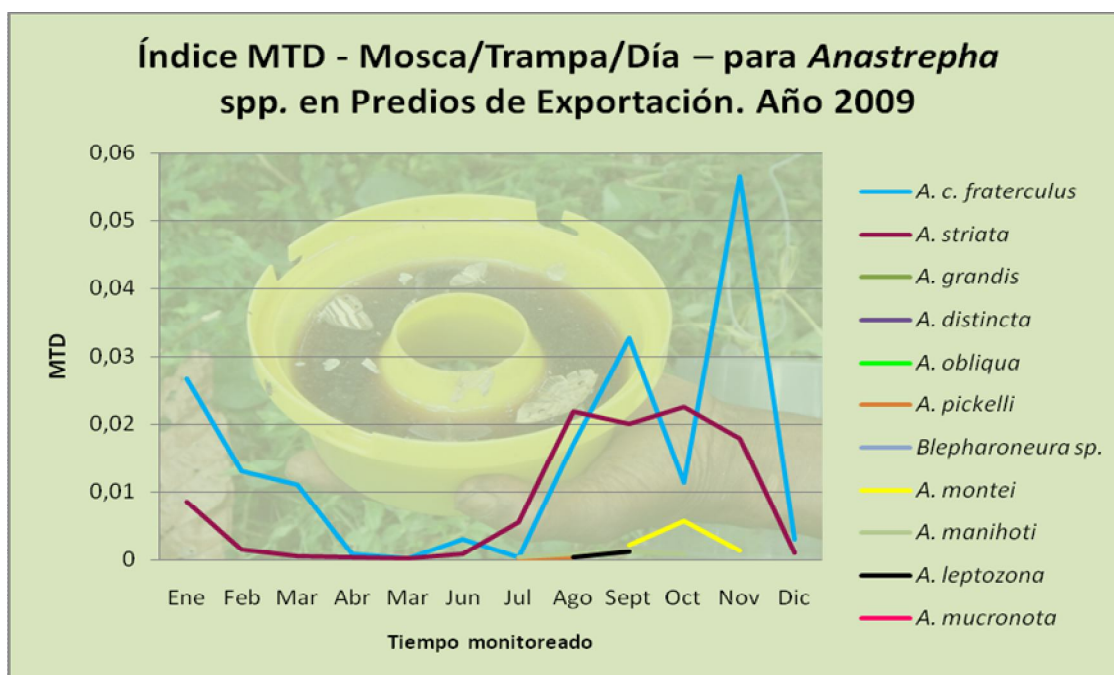
Durante el 2009, se mantuvo el monitoreo permanente en los predios de exportación de moscas de las frutas, mediante el empleo de 168 trampas Jackson y 168 trampas McPhail, presentándose capturas de 18 especies diferentes de *Anastrepha*, que se encuentran referenciadas en la gráfica 2. Las especies que reportan mayor frecuencia de capturas durante el año 2009, fueron *Anastrepha* complejo *fraterculus* y *Anastrepha striata*; para el caso de *A. pickelli*, *A. montei*, y *A. manihoti*, fueron las especies seguidas en reportes de capturas durante cuatro meses del año, para las demás especies solo se reportaron uno a tres meses del durante el año.



Gráfica 2: Identifiacaión de especies de moscas de frutas capturadas en predios de exportación en Risaralda durante año 2009.

Teniendo en cuenta la relación de cultivo agrícola versus altitud, es importante resaltar que el mayor reporte de capturas fue realizado en predios ubicados por debajo de los 1300 msnm encontrándose establecida el cultivo de cítricos donde se ha reportado el mayor número de especímenes capturados durante el año 2009, seguida por Banano y Plátano.

El índice del MTD (Moscas – Trampa –Día) para las especies de *Anastrepha* spp. en los predios de exportación, se encuentra en un promedio de 0,006 MTD, siendo el reporte más alto para *A. complejo fraterculus* con 0,033 y 0.057 MTD, en los meses de septiembre y noviembre respectivamente, a demás de presentar una oscilación muy marcada durante todo el año, bajando su población durante los meses de abril, mayo, junio y diciembre. Otra de las especies de que registro fluctuaciones marcadas fue *A. striata*, quien aumentó la población durante agosto con un índice de 0,022 MTD, manteniéndose constante hasta noviembre con 0,018 MTD. Para mayor comprensión de la vigilancia de mosca de las frutas en predios de exportación remitase a la gráfica 3.



Gráfica 3: Comportamiento poblacional de mosca de las frutas durante el año 2009.

Durante la vigilancia que se realizó en el año 2009 a las 168 trampas Jackson ubicadas en los 120 predios inscritos como productores de fruta fresca para exportación, es de suma importancia resaltar que no se reportó presencia de *Ceratitis capitata* o Mosca del Mediterráneo en el departamento de Risaralda, manteniendo así el fácil acceso a mercados tipo exportación.