

BOLETIN EPIDEMIOLOGICO

RESULTADOS DE VIGILANCIA CUARTO TRIMESTRE

Las labores de detección de moscas de la fruta reportadas en el presente boletín se realizan en redes de trapeo instaladas y mantenidas para el periodo comprendido entre la semana 40 a la 52 del año 2015, en una ruta (1) de exóticas en el aeropuerto Albonar de Palmira, 8 rutas oficiales de Nativas y *Ceratitis* que cubren los municipios de Jamundí, Cali, Pradera, Florida, Candelaria, Palmira, Yumbo, Vijes, Yotoco, Restrepo, Dagua, Tuluá, Andalucía, Bugalagrande, Sevilla, Caicedonia, La Victoria, Ansermanuevo, Cartago, Ulloa, Alcalá y Bolívar y en 36 predios productores de fruta fresca de exportación, ubicados en los Municipios de Pradera, Buga, Yumbo, Vijes, Yotoco, Restrepo, Dagua, El Dovio, Trujillo, Roldanillo, Bolívar, Caicedonia y Sevilla,

El seguimiento a la red de monitoreo se hace mediante el servicio a las trampas cada siete (7) días, consiste en la colecta de los especímenes capturadas en cada una de las trampas para su determinación taxonómica y el recibado de las mismas, manteniéndolas en condiciones óptimas para un nuevo periodo de exposición.

OBJETIVO

Presentar los resultados de vigilancia sobre moscas de la fruta en el Departamento del Valle del Cauca, permitiendo establecer los índices de prevalencia de la plaga por medio de las redes de trapeo.

METODOLOGÍA

“Para el cálculo de densidad de poblaciones de mosca de la fruta en campo, se utiliza el índice técnico de moscas trampa día - MTD.

El MTD, estima el valor promedio de moscas capturadas en una trampa en un día en el campo y expresa un valor promedio del tamaño de la población adulta en un espacio y tiempo determinado”.

La detección de moscas de las frutas presentes en el Valle del Cauca se realiza mediante el monitoreo con trampas Jackson y los atrayentes sexuales trimedlure para la detección de machos de la mosca del Mediterráneo (*Ceratitis capitata*), methil eugenol y cuelure para moscas del género *Bactrocera* y trampas McPhail cebadas con proteína hidrolizada como atrayente alimenticio para capturar moscas nativas, principalmente del género *Anastrepha*.



Dirección Técnica
de Epidemiología y
Vigilancia
Fitosanitaria

SUBGERENCIA DE
PROTECCION
VEGETAL

DEPARTAMENTO
DEL VALLE DEL
CAUCA

Boletín N° 4

Año 2015



RESULTADOS

1. TRAMPEO

Tabla 1. Porcentaje de trampas revisadas para el cuarto trimestre en el Valle del Cauca.

Tipo de Vigilancia		Número de trampas	% de trampas revisadas
Nativas	Mc	98	95.83
	Jk-TML*	98	95.83
Predios	Mc	358	92.30
	Jk-TML*	326	92.30
Exóticas	Mc	4	100
	Jk-TML	3	100
	Jk-CUE**	3	100
	Jk-ME***	3	100

Mc. Trampa McPhail cebada con proteína hidrolizada

*Jk-TML. Trampa Jackson cebada con Trimeplore

**Jk-CUE. Trampa Jackson cebada con Cue lure

***Jk-ME. Trampa Jackson cebada con Mettleugenol

Tabla 2. Índice MTD –Mosca/trampa/día mensual para el departamento del Valle del Cauca.

Especie	Octubre	Noviembre	Diciembre
<i>Ceratitis capitata</i> *	0	0	0.0001
<i>Anastrepha complejo fraterculus</i>	0.0249	0.0664	0.1316
<i>A. obliqua</i>	0.0412	0.0549	0.1075
<i>A. striata</i>	0.0305	0.0268	0.0124
<i>A. grandis</i>	0.0007	0.0004	0.0009
<i>A. ludens</i> **	0	0	0
<i>A. suspensa</i> **	0	0	0
<i>Bactrocera dorsalis</i> **	0	0	0
<i>B. zonata</i> **	0	0	0
<i>B. caramboleae</i> **	0	0	0
<i>B. cucurbitae</i> **	0	0	0

*Especie presente en el país pero con distribución restringida

** Especies exóticas para el país

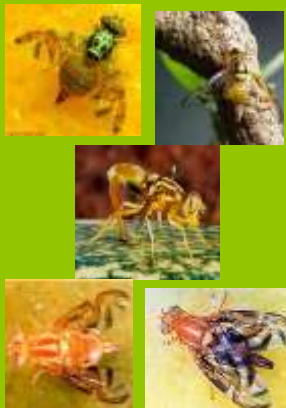


Dirección Técnica
de Epidemiología y
Vigilancia
Fitosanitaria

Subgerencia de
Protección Vegetal

DEPARTAMENTO
DEL VALLE DEL
CAUCA

Boletín N° 4

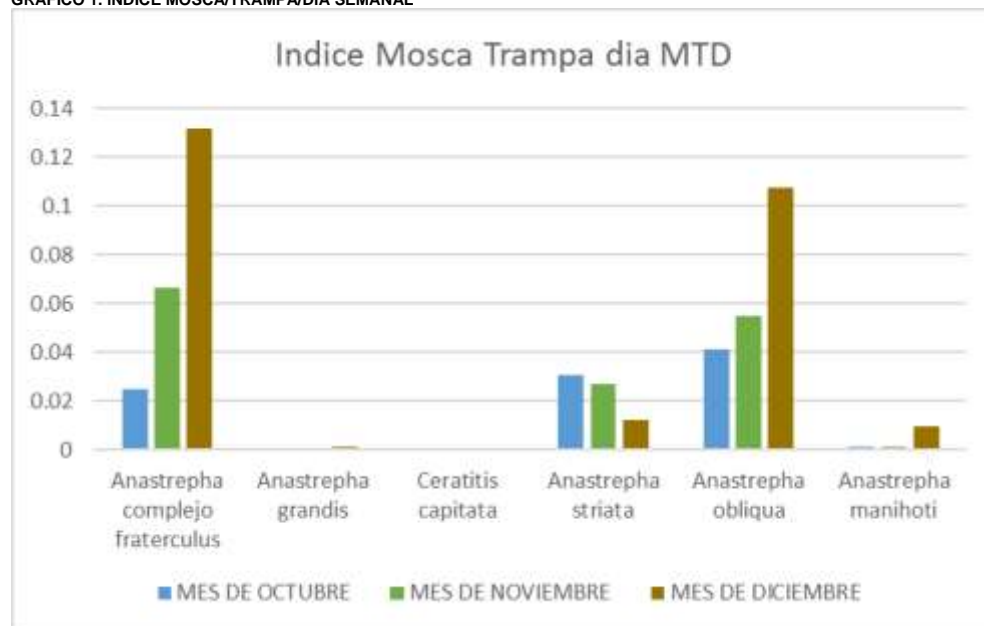


2. ACTIVIDADES DE MUESTREO DE HOSPEDANTES

Especie Vegetal	Kilogramos revisados	% de infestación*	Especie de mosca
Guayaba	10.0	37.31	<i>A. striata</i>
Mango	11.7	32.60	<i>A. obliqua</i> , <i>Ceratitis capitata</i>
Almendro	5.0	33.33	<i>Ceratitis capitata</i>

% de infestación= (No. de fruta infestada/ No. de fruta revisada) x 100

GRÁFICO 1. ÍNDICE MOSCA/TRAMPA/DÍA SEMANAL



3. OBSERVACIONES

Las acciones de detección, control y erradicación enmarcadas en el Plan Nacional de Moscas de la fruta (PNMF), durante el periodo reportado en el Departamento del Valle del Cauca, en predios y rutas oficiales muestra que la especie del genero *Bactrocera*, presenta Índice MTD igual a cero (0), manteniéndose el Departamento libre de esta especie, mientras que la especie *Ceratitis capitata*, presento una captura en el mes de diciembre.

Como resultado relevante del trabajo del PNMF, en el Valle del Cauca durante el periodo informado, reportamos las capturas de las especies; *Ceratitis capitata*, *Anastrepha complejo fraterculus*, *Anastrepha obliqua*, *Anastrepha striata*, *Anastrepha manihoti*, *Anastrepha sylvicola*, *Anastrepha sororcula*, *Anastrepha montei*, *Anastrepha mucronata*, *Anastrepha amita* y *Anastrepha grandis*.

En muestras de frutos de almendros y mangos, realizados en los municipios de Yumbo y Cali se obtuvieron, adultos de *Ceratitis capitata*.

Dirección Técnica
de Epidemiología y
Vigilancia
Fitosanitaria

Subgerencia de
Protección Vegetal

DEPARTAMENTO
DEL VALLE DEL
CAUCA

Boletín N° 4

DIRECCION
Palmira – Contiguo a La
Penitenciaría

TELÉFONO:
(092) 2724412

CORREO ELECTRÓNICO
epidemi.agricola@ica.gov.co

Visítenosen:
www.ica.gov.co

RECOMENDACIONES

El ICA recomienda implementar y mantener las acciones de vigilancia fitosanitaria de forma sistemática en predios de producción como medio para tener información necesaria que permita la formulación de planes de manejo integrado de mosca de la fruta con el fin de mantener bajos sus niveles poblacionales y poder acceder a mercados especializados.



**Dirección Técnica
de Epidemiología y
Vigilancia
Fitosanitaria**

**Subgerencia de
Protección Vegetal**

**DEPARTAMENTO
DEL VALLE DEL
CAUCA**

Boletín N° 4

