

# BOLETIN EPIDEMIOLOGICO

## RESULTADOS DE VIGILANCIA CUARTO TRIMESTRE 2015

### INTRODUCCIÓN

Las labores de detección de moscas de la fruta se realizan en puertos, aeropuertos, centros de acopio y rutas de trampeo situadas en carreteras de confluencia de transporte de diferentes productos agrícolas hacia centros de acopio y consumo. La red de vigilancia de monitoreo de moscas de la fruta del Departamento de San Andrés y Providencia islas está compuesta por veinticuatro (24) trampas que están alrededor de la isla de San Andrés, van desde IPS Unión Temporal del Norte (-81,698060; 12,582230) hasta la avenida las Proveedoras (-81,701061; 12,591089).

-81,698060 12,582230

### OBJETIVO

Presentar los resultados de vigilancia sobre moscas de la fruta en el Departamento de San Andrés y Providencia Isla; permitiendo establecer los índices de prevalencia de la plaga por medio de la red de trampeo.

### METODOLOGÍA

“Para el cálculo de densidad de poblaciones de mosca de la fruta en campo, se utiliza el índice técnico de moscas trampa día - MTD.

### RESULTADOS

#### 1. TRAMPEO

Tabla 1. Porcentaje de trampas revisadas para el cuarto trimestre en el Departamento de San Andrés Isla.

Tipo de Vigilancia		Número de trampas	% de trampas revisadas
Nativas	Mc	8	100 %
	Jk-TML	8	100 %
	Jk-ME**	8	100%

Mc. Trampa McPhail cebada con proteína hidrolizada  
 \* Jk-TML. Trampa Jackson cebada con Trimeudure  
 \*\*Jk- CUE. Trampa Jackson cebada con Cueture  
 \*\*\*Jk-ME. Trampa Jackson cebada con Metileugenol

Dirección Técnica de  
Epidemiología y  
Vigilancia Fitosanitaria

SUBGERENCIA DE  
PROTECCION VEGETAL

DEPARTAMENTO DE  
SAN ANDRES,  
PROVIDENCIA Y SANTA  
CATALINA

Boletín N° 4

Año 2015



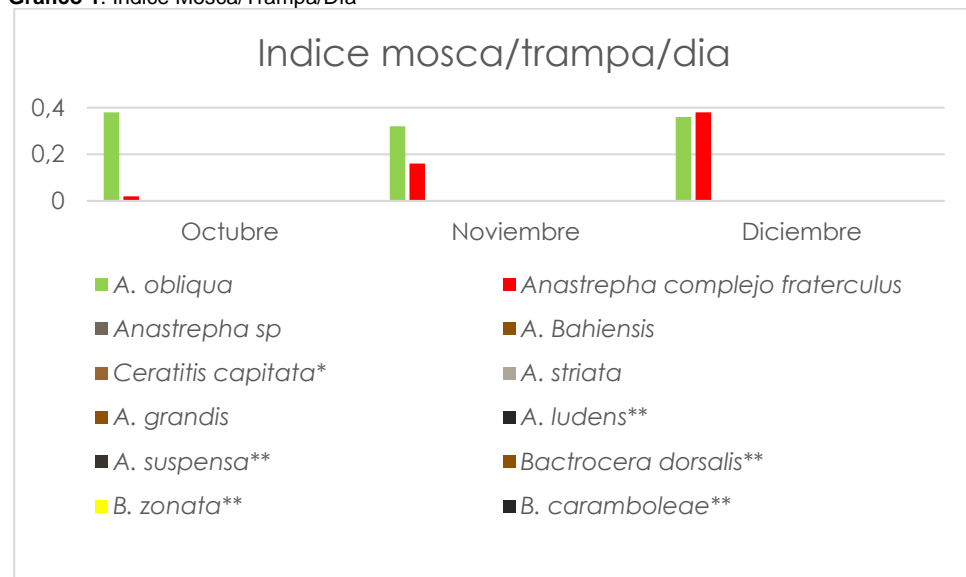
Tabla 2. Índice MTD –Mosca/trampa/día trimestral para el Departamento de San Andrés Isla

Especie	Octubre	Noviembre	Diciembre
<i>A. obliqua</i>	0,38	0,32	0,36
<i>Anastrepha</i> complejo <i>fraterculus</i>	0,02	0,16	0,38
<i>Anastrepha</i> sp	0	0	0
<i>A. bahiensis</i>	0	0	0
<i>Ceratitis capitata</i> *	0	0	0
<i>A. striata</i>	0	0	0
<i>A. grandis</i>	0	0	0
<i>A. ludens</i> **	0	0	0
<i>A. suspensa</i> **	0	0	0
<i>Bactrocera dorsalis</i> **	0	0	0
<i>B. zonata</i> **	0	0	0
<i>B. caramboleae</i> **	0	0	0
<i>B. cucurbitae</i> **	0	0	0

\*Especie presente en el país pero con distribución restringida

\*\* Especies exóticas para el país

Gráfico 1. Índice Mosca/Trampa/Día

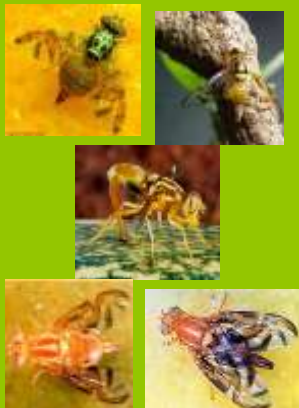


Dirección Técnica  
de Epidemiología y  
Vigilancia  
Fitosanitaria

Subgerencia de  
Protección Vegetal

RUTAS OFICIALES  
DEPARTAMENTO  
DE SAN ANDRES,  
PROVIDENCIA Y  
SANTA CATALINA

Boletín N° 4



## 2. ACTIVIDADES DE MUESTREO DE HOSPEDANTES

Vegetal	Kilogramos revisados	% de infestación*	Especie de mosca
Guayaba	0, 25 Kg. (13 frutos)	53% (7 frutos)	<i>Anastrepha striata</i>

% de infestación= (No. de fruta infestada/ No. de fruta revisada) x 100

## 3. OBSERVACIONES

En San Andrés isla para el cuarto trimestre se efectuó un porcentaje de servicios del 100%.

La Isla de San Andrés no hubo captura de la mosca del Mediterráneo (*Ceratitis capitata*) y moscas exóticas como (*Bactrocera* spp); durante el cuarto trimestre.

Las poblaciones de *Anastrepha obliqua* durante los meses de octubre y noviembre fueron de mayor numero de captura; sin embargo, el MTD no alcanzó los valores de cero coma cinco (<0,5) en este trimestre, su mayor captura lo evidenció en la semana 39 y 51 con una captura de 17 y 20 especímenes respectivamente.

Las poblaciones de *Anastrepha* complejo *fraterculus* fueron de mayor captura durante el mes de diciembre; el MTD no supero valores de cero coma cinco (<0,5). Su mayor captura lo evidenció en la semana 47 y 52 con una captura de 22 especímenes.

En el cuarto trimestre del año, la precipitación durante los meses de octubre, noviembre y diciembre fue la siguiente 233,3 mm, 232,8 mm y 48,8 mm respectivamente. (Fuente: instituto de Hidrología y Meteorología y estudios Ambientales San Andrés Isla).

Durante el mes de diciembre las capturas de *Anastrepha* complejo *fraterculus* superaron las capturas de *Anastrepha obliqua* en un 3% y precisamente en época de escasas lluvias a penas 48,8mm.

Dirección Técnica  
de Epidemiología y  
Vigilancia  
Fitosanitaria

Subgerencia de  
Protección Vegetal

RUTAS OFICIALES  
DEPARTAMENTO  
DE SAN ANDRES,  
PROVIDENCIA Y  
SANTA CATALINA

Boletín N° 4

DIRECCION  
Avenida Newball Edificio  
Sunrise Beach 2do piso L  
23

TELÉFONO:5128716

CORREO ELECTRÓNICO  
epidemi.agricola@ica.gov.co

Visítenos en:  
[www.ica.gov.co](http://www.ica.gov.co)

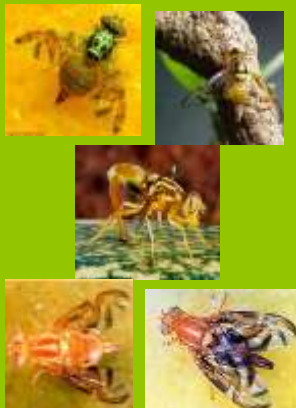


**Dirección Técnica  
de Epidemiología y  
Vigilancia  
Fitosanitaria**

**Subgerencia de  
Protección Vegetal**

**RUTAS OFICIALES  
DEPARTAMENTO  
DE SAN ANDRES,  
PROVIDENCIA Y  
SANTA CATALINA**

**Boletín N° 4**



### **RECOMENDACIONES**

El ICA recomienda implementar acciones de manejo integrado de mosca de la fruta con el fin de reducir el nivel poblacional de la plaga en predios o áreas que presenten índices MTD mayores a 0,5. Mediante la recolección de frutos en bolsas calibre No 4 y exponerlas a luz solar durante un (1) mes, implementación de trampas en los predios, la aplicación de cebos para el control de adultos con el fin de bajar las poblaciones.