

# BOLETIN EPIDEMIOLOGICO

## RESULTADOS DE VIGILANCIA CUARTO TRIMESTRE



Dirección Técnica  
de Epidemiología y  
Vigilancia  
Fitosanitaria

SUBGERENCIA DE  
PROTECCION  
VEGETAL

DEPARTAMENTO  
DE BOYACÁ

Boletín N° 4

Año 2015



### INTRODUCCIÓN

Las labores de detección de moscas de la fruta reportadas en el presente boletín se realizan en una red de trapeo compuesta por dos rutas instaladas y mantenidas para el periodo comprendido entre la semana 41 a la semana 53 del año 2015 en 16 municipios declarados como Área de Baja Prevalencia de mosca del Mediterráneo (*Ceratitis capitata*): Arcabuco, Boyacá, Ciénega, Cóbbita, Gachantivá, Jenesano, Motavita, Nuevo Colón, Ramiriquí, Soracá, Tibaná, Tunja, Turmequé, Úmbita, Ventaquemada y Viracachá; 5 municipios trabajados para ampliación de esa área declarada: Sotaquirá, Paipa, Duitama, Floresta y Santa Rosa, y adicionalmente se monitorean 6 municipios aledaños al área a declarar en segmentos de red por las principales vías de acceso al área en los municipios de: Moniquirá, Rondón, Zetaquirá, Sora, Cucaita y Samacá.

El seguimiento a la red de vigilancia se hace mediante el servicio a las trampas cada catorce (14) días, consistente en la colecta de los especímenes capturados en las trampas para su determinación taxonómica y el recebado de las mismas, manteniéndolas en condiciones óptimas para un nuevo periodo de exposición.

### OBJETIVO

Presentar los resultados de vigilancia sobre moscas de la fruta permitiendo establecer los índices de prevalencia de la plaga por medio de la red de trapeo.

### METODOLOGÍA

“Para el cálculo de densidad de poblaciones de mosca de la fruta en campo, se utiliza el índice técnico de moscas trampa día - MTD.

El MTD, estima el valor promedio de moscas capturadas en una trampa en un día en el campo y expresa un valor promedio del tamaño de la población adulta en un espacio y tiempo determinado”.

La detección de moscas de las frutas presentes en Boyacá se realiza mediante el monitoreo con trampas Jackson con el atrayente sexual trimedlure para la detección de machos de la mosca del Mediterráneo (*Ceratitis capitata*), y trampas McPhail cebadas con proteína hidrolizada como atrayente alimenticio para capturar moscas nativas, principalmente del género *Anastrepha*.

## RESULTADOS

## 1. TRAMPEO

Tabla 1. Porcentaje de trampas revisadas para el cuarto trimestre del 2015 en el departamento de Boyacá

Tipo de Vigilancia Nativas y C capitata		Número de trampas	% de trampas revisadas
Ruta 154691111 Red Oficial	Mc	41	92.2
	Jk-TML	77	
Ruta 150511112 Monitoreo Urbano	Mc	1	96.4
	Jk-TML	72	

Mc. Trampa McPhail cebada con proteína hidrolizada  
Jk-TML. Trampa Jackson cebada con Trimedlure

Tabla 2. Índice MTD –Mosca/trampa/día mensual para el departamento de Boyacá

Especie	OCTUBRE		NOVIEMBRE		DICIEMBRE	
	RUTA 154691111	RUTA 150511112	RUTA 154691111	RUTA 150511112	RUTA 154691111	RUTA 150511112
<i>Ceratitis capitata*</i>	0	0	0	0	0	0
A complejo <i>fraterculus</i>	0,045454545	0,002272727	0,010606061	0	0	0
<i>A. mucronota</i>	0	0	0	0	0	0
<i>A. striata</i>	0,002272727	0,077272727	0,006818182	0,062878788	0	0,123484848
<i>A. grandis</i>	0	0	0	0	0	0
<i>T. curvicauda</i>	0	0	0	0	0	0
<i>A. obliqua</i>	0	0,014529915	0	0,003418803	0	0,005128205
<i>Blepharoneura</i> sp.	0,000757576	0	0,002272727	1	0,00530303	1
<i>A. ludens**</i>	0	0	0	0	0	0
<i>A. suspensa**</i>	0	0	0	0	0	0

\* Especie presente en el país pero con distribución restringida

\*\* Especies exóticas para el país



Dirección Técnica  
de Epidemiología y  
Vigilancia  
Fitosanitaria

SUBGERENCIA DE  
PROTECCION  
VEGETAL

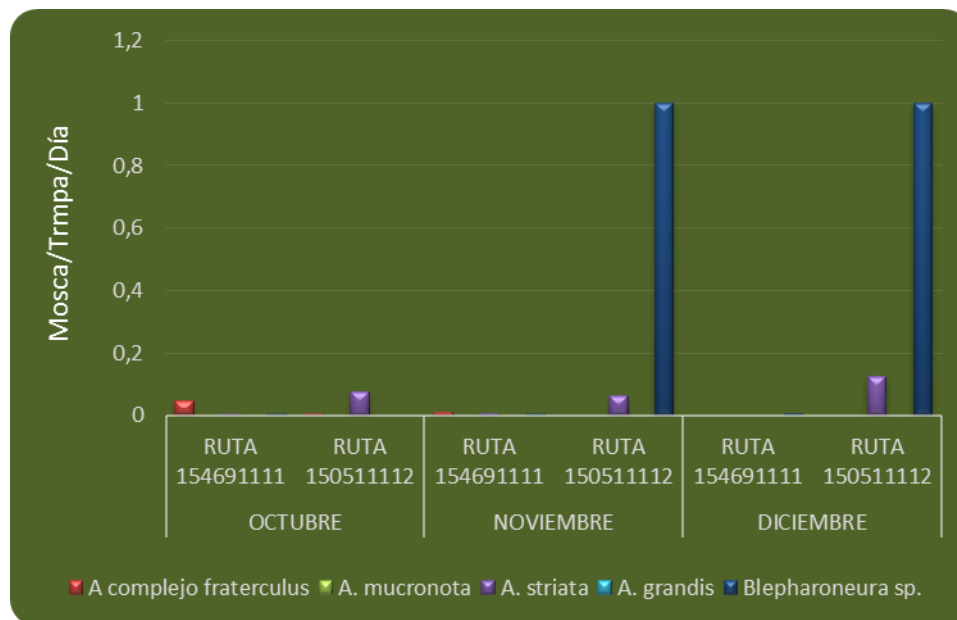
DEPARTAMENTO  
DE BOYACÁ

Boletín N° 4

Año 2015



Gráfico 1. Índice Mosca/Trampa/Día semanal



## 2. OBSERVACIONES

Las acciones de detección, control y erradicación enmarcadas en el Plan Nacional de Moscas de la fruta, durante el periodo reportado en el departamento de Boyacá, muestra que la especie *Ceratitis capitata*, presenta índices MTD iguales a cero (0) manteniendo el departamento libre de esta especie.

Como resultado relevante del trabajo del PNMF en Boyacá durante el periodo reportado se da el mantener la condición establecida mediante la Resolución 5608 del 30 de diciembre del 2013 de declaración del área de baja prevalencia para *Ceratitis capitata*, localizada en 16 municipios del departamento de Boyacá.

En el departamento de Boyacá no se realiza monitoreo específico para moscas del género *Bactrocera* por lo que no se reportan resultados respecto a especies de ese género.

En el periodo reportado se realizaron 8 eventos de muestreo de frutos de uchuva llevados a cámaras de cría, no obteniendo descendencia, reforzando el sustento de que esta especie vegetal no es hospedero de mosca de las frutas.

En el departamento de Boyacá para el trimestre reportado se mantuvo un porcentaje de servicios entre el 92.2% y 96.4% para las rutas 154691111 y 150511112, respectivamente.

## RECOMENDACIONES

El ICA recomienda implementar y mantener las acciones de vigilancia fitosanitaria de forma sistemática en predios de producción como medio para tener información necesaria que permita la formulación de planes de manejo integrado de mosca de la fruta con el fin de mantener bajos sus niveles poblacionales



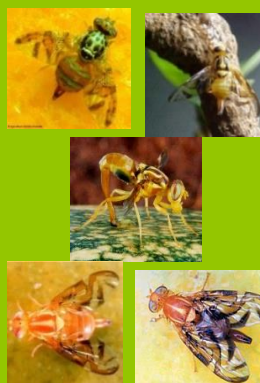
Dirección Técnica  
de Epidemiología y  
Vigilancia  
Fitosanitaria

SUBGERENCIA DE  
PROTECCION  
VEGETAL

DEPARTAMENTO  
DE BOYACÁ

Boletín N° 4

Año 2015



122