

BOLETIN EPIDEMIOLOGICO

RESULTADOS DE VIGILANCIA CUARTO TRIMESTRE

INTRODUCCIÓN

Las labores de detección de moscas de la fruta se realizan en predios registrados, puertos, aeropuertos, pasos fronterizos, centros de acopio y rutas de trampeo situadas en carreteras de confluencia de transporte de diferentes productos agrícolas hacia centros de acopio y consumo.

OBJETIVO

Presentar los resultados de vigilancia sobre moscas de la fruta en el departamento de Antioquia permitiendo establecer los índices de prevalencia de la plaga por medio de la red de trampeo.

METODOLOGÍA

“Para el cálculo de densidad de poblaciones de mosca de la fruta en campo, se utiliza el índice técnico de moscas trampa día - MTD.

El MTD, estima el valor promedio de moscas capturadas en una trampa en un día en el campo y expresa un valor promedio del tamaño de la población adulta en un espacio y tiempo determinado”.

RESULTADOS

1. TRAMPEO

Tabla 1. Porcentaje de trampas revisadas para el cuarto trimestre en el departamento de Antioquia.

Tipo de Vigilancia		Número de trampas	% de trampas revisadas
Nativas	Mc	44	100
	Jk-TML*	44	100
Ceratitis	Mc	31	100
	Jk-TML	92	100
Exóticas	Mc	10	100
	Jk-ME	9	100
	Jk-TML	9	100
	Jk-CUE**	9	100

Mc. Trampa McPhail cebada con proteína hidrolizada
 *Jk-TML. Trampa Jackson cebada con Trimedlure
 **Jk-CUE. Trampa Jackson cebada con Cuelure
 ***Jk-ME. Trampa Jackson cebada con Metileugenol



Dirección Técnica
de Epidemiología y
Vigilancia
Fitosanitaria

SUBGERENCIA DE
PROTECCION
VEGETAL

DEPARTAMENTO
DE ANTIOQUIA

Boletín N° 4

Año 2015



Gráfico 2. Índice Mosca/Trampa/Día semanal
 Gráfico 1: Red de vigilancia de *Ceratitís capitata* (Verde y Rojo) y Nativas (Azul) del departamento de Antioquia

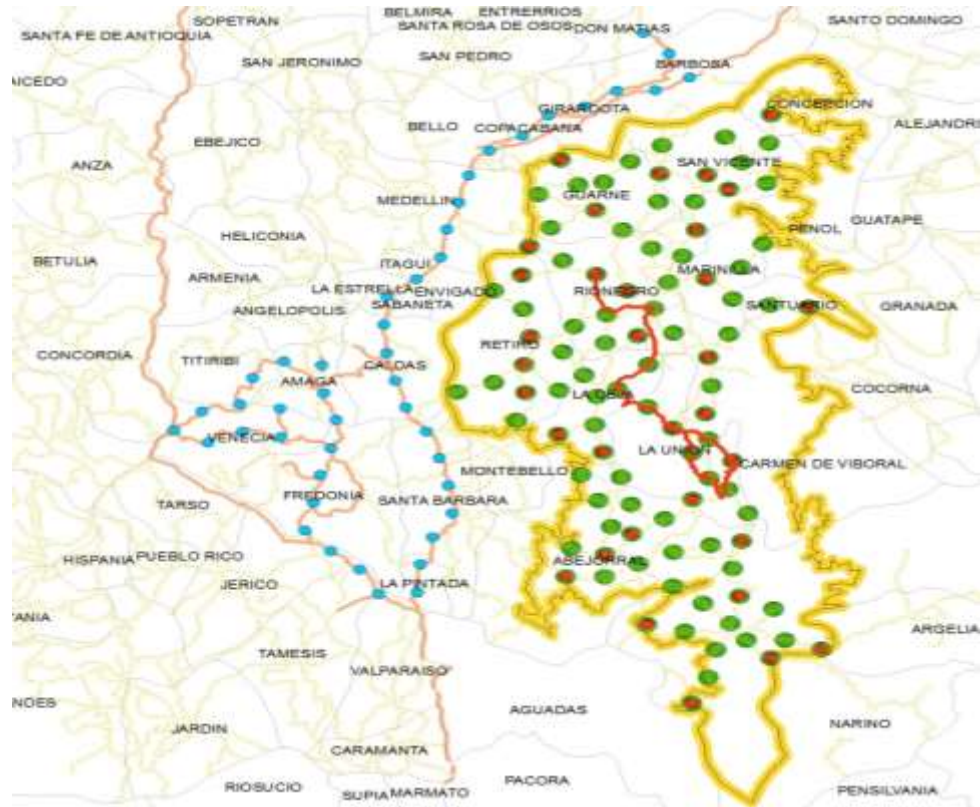


Tabla 2. Índice MTD –Mosca/trampa/día semanal para el departamento de Antioquia.

Especie	Octubre	Noviembre	Diciembre
<i>Ceratitís capitata</i> *	0.3	0.5	0
<i>Anastrepha</i> complejo <i>fraterculus</i>	0.15	0.3	0
<i>A. obliqua</i>	0.25	0.16	0
<i>A. serpentina</i>	0.01	0.01	0
<i>A. striata</i>	0.13	0.08	0
<i>A. grandis</i>	0.04	0.05	0

*Especie presente en el país pero con distribución restringida

** Especies exóticas para el país



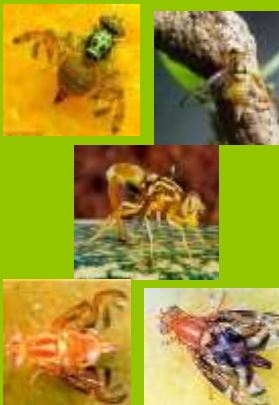
Dirección Técnica
de Epidemiología y
Vigilancia
Fitosanitaria

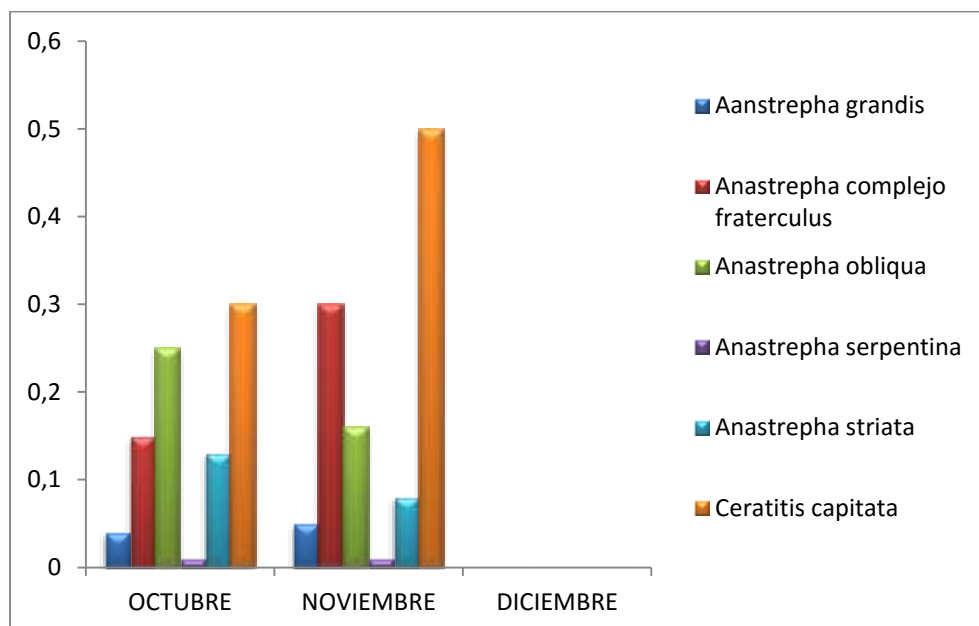
SUBGERENCIA DE
PROTECCION
VEGETAL

DEPARTAMENTO
DE ANTIOQUIA

Boletín N° 4

Año 2015





2. ACTIVIDADES DE MUESTREO DE HOSPEDANTES

* % de infestación= (No. de fruta infestada/ No. de fruta revisada) x 100

Especie Vegetal	Kilogramos revisados	% de infestación*	Especie de mosca
Mango	11.65	100	<i>A. obliqua</i>
Naranja y otros cítricos	21.28	12.9	<i>Neosilba spp.</i>
Zapote	1.0	100	<i>A. mucronota</i>
Guayaba	1.8	38.9	<i>A. striata</i>
Durazno	1.5	0	<i>No completa ciclo</i>
Otros	9.65	0	<i>No completa ciclo</i>

3. OBSERVACIONES

1. En este trimestre en el departamento de Antioquia disminuyeron los porcentajes de servicios a las rutas de exóticas, nativas y *Ceratitits*.

2. Se mantiene un MTD de cero para *C. capitata* en el área de baja prevalencia de oriente de Antioquia aunque se criaron especímenes en frutos de durazno provenientes de Norte de Santander.

3. Las poblaciones aumentaron drásticamente por la variación estacional de las lluvias y la fructificación de hospederos, es importante monitorear y tomar acciones en el suroeste de Antioquia donde se han obtenido capturas de mosca del mediterráneo en múltiples puntos en cultivos de cítricos.

**RECOMENDACION**

El ICA recomienda implementar acciones de manejo integrado de mosca de la fruta con el fin de reducir el nivel poblacional de la plaga en predios o áreas que presenten índices MTD mayores a 0,5.

Dirección Técnica
de Epidemiología y
Vigilancia
Fitosanitaria

SUBGERENCIA DE
PROTECCION
VEGETAL

DEPARTAMENTO
DE ANTIOQUIA

Boletín N° 4

Año 2015

