

# BOLETIN EPIDEMIOLOGICO

## RESULTADOS DE VIGILANCIA TERCER TRIMESTRE

Las labores de detección de moscas de la fruta reportadas en el presente boletín se realizan en redes de trapeo instaladas y mantenidas para el periodo comprendido entre la semana 27 a la 39 del año 2015, en una ruta (1) de exóticas en el aeropuerto Albonar de Palmira, 8 rutas oficiales de Nativas y *Ceratitis* que cubren los municipios de Jamundí, Cali, Pradera, Florida, Candelaria, Palmira, Yumbo, Vijes, Yotoco, Restrepo, Dagua, Tuluá, Andalucía, Bugalagrande, Sevilla, Caicedonia, La Victoria, Ansermanuevo, Cartago, Ulloa, Alcalá y Bolívar y en 31 predios productores de fruta fresca de exportación, ubicados en los Municipios de Pradera, Buga, Yumbo, Vijes, Yotoco, Restrepo, Dagua, El Dovio, Trujillo, Roldanillo y Sevilla,

El seguimiento a la red de monitoreo se hace mediante el servicio a las trampas cada siete (7) días, consiste en la colecta de los especímenes capturadas en cada una de las trampas para su determinación taxonómica y el recibado de las mismas, manteniéndolas en condiciones óptimas para un nuevo periodo de exposición.

### OBJETIVO

Presentar los resultados de vigilancia sobre moscas de la fruta en el Departamento del Valle del Cauca, permitiendo establecer los índices de prevalencia de la plaga por medio de las redes de trapeo.

### METODOLOGÍA

“Para el cálculo de densidad de poblaciones de mosca de la fruta en campo, se utiliza el índice técnico de moscas trampa día - MTD.

El MTD, estima el valor promedio de moscas capturadas en una trampa en un día en el campo y expresa un valor promedio del tamaño de la población adulta en un espacio y tiempo determinado”.

La detección de moscas de las frutas presentes en el Valle del Cauca se realiza mediante el monitoreo con trampas Jackson y los atrayentes sexuales trimedlure para la detección de machos de la mosca del Mediterráneo (*Ceratitis capitata*), methyl eugenol y cuelure para moscas del género *Bactrocera* y trampas McPhail cebadas con proteína hidrolizada como atrayente alimenticio para capturar moscas nativas, principalmente del género *Anastrepha*.



Dirección Técnica  
de Epidemiología y  
Vigilancia  
Fitosanitaria

SUBGERENCIA DE  
PROTECCION  
VEGETAL

DEPARTAMENTO  
DEL VALLE DEL  
CAUCA

Boletín N° 3

Año 2015



## RESULTADOS

## 1. TRAMPEO

Tabla 1. Porcentaje de trampas revisadas para el tercer trimestre en el Valle del Cauca.

Tipo de Vigilancia		Número de trampas	% de trampas revisadas
Nativas	Mc	98	100
	Jk-TML*	98	100
Predios	Mc	224	95.53
	Jk-TML*	189	95.53
Exóticas	Mc	4	100
	Jk-TML	3	100
	Jk-CUE**	3	100
	Jk-ME***	3	100

Mc. Trampa McPhail cebada con proteína hidrolizada

\*Jk-TML. Trampa Jackson cebada con Trimedure

\*\*Jk-CUE. Trampa Jackson cebada con Cuelure

\*\*\*Jk-ME. Trampa Jackson cebada con Mettleugenol

Tabla 2. Índice MTD –Mosca/trampa/día mensual para el departamento del Valle del Cauca.

Especie	Julio	Agosto	Septiembre
<i>Ceratitis capitata</i> *	0.0001	0	0.0001
<i>Anastrepha complejo fraterculus</i>	<b>0.0640</b>	0.0175	0.0207
<i>A. obliqua</i>	0.0586	<b>0.0610</b>	<b>0.0250</b>
<i>A. striata</i>	0.0269	0.0297	0.0244
<i>A. grandis</i>	0.0033	0.0027	0.0035
<i>A. ludens</i> **	0	0	0
<i>A. suspensa</i> **	0	0	0
<i>Bactrocera dorsalis</i> **	0	0	0
<i>B. zonata</i> **	0	0	0
<i>B. caramboleae</i> **	0	0	0
<i>B. cucurbitae</i> **	0	0	0

\*Especie presente en el país pero con distribución restringida

\*\* Especies exóticas para el país

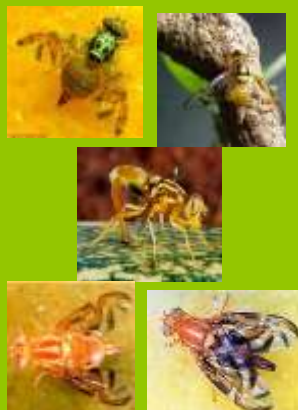


Dirección Técnica  
de Epidemiología y  
Vigilancia  
Fitosanitaria

Subgerencia de  
Protección Vegetal

DEPARTAMENTO  
DEL VALLE DEL  
CAUCA

Boletín N° 3

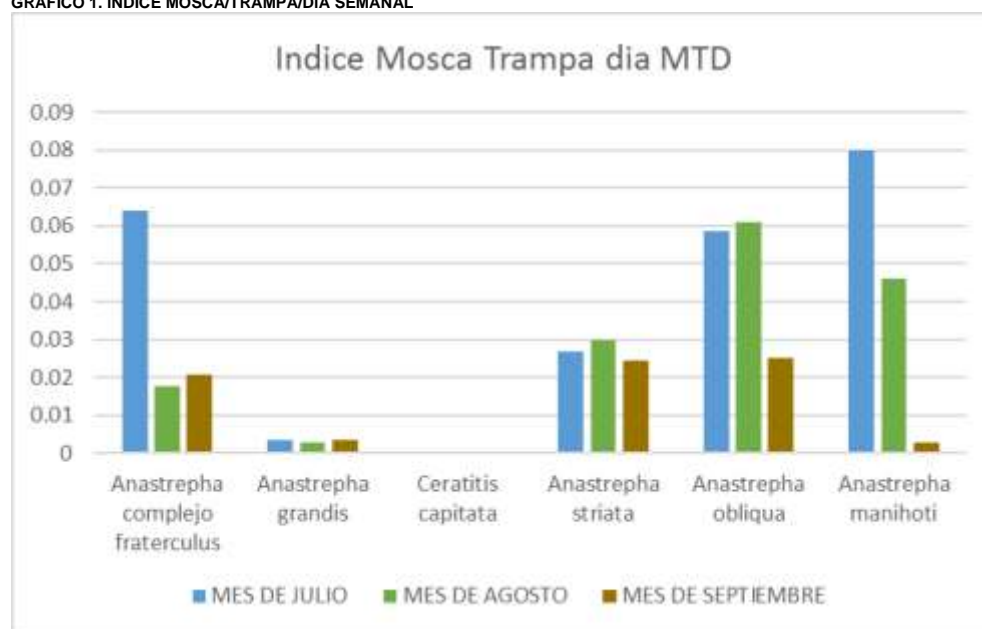


## 2. ACTIVIDADES DE MUESTREO DE HOSPEDANTES

Especie Vegetal	Kilogramos revisados	% de infestación*	Especie de mosca
Guayaba	31.0	41.93	<i>A. striata</i> , <i>A. obliqua</i> , <i>Ceratitis capitata</i>
Ciruela	8.0	50.0	<i>A. obliqua</i>
Mango	10.0	20.0	<i>A. obliqua</i> , <i>Ceratitis capitata</i>
Café	2.5	20.0	<i>A. striata</i>

% de infestación= (No. de fruta infestada/ No. de fruta revisada) x 100

GRÁFICO 1. ÍNDICE MOSCA/TRAMPA/DÍA SEMANAL



## 3. OBSERVACIONES

Las acciones de detección, control y erradicación enmarcadas en el Plan Nacional de Moscas de la fruta (PNMF), durante el periodo reportado en el Departamento del Valle del Cauca, muestra que moscas del genero *Bactrocera*, presentan Índice MTD igual a cero (0), manteniéndose el Departamento libre de esta especie, la especie *Ceratitis capitata* presento captura en los meses de julio y septiembre, por lo que fue necesario instalar dos rutas de delimitación en los municipios de Cali y Yumbo.

Como resultado relevante del trabajo del PNMF, en el Valle del Cauca durante el periodo informado, reportamos las capturas de las especies; *Ceratitis capitata*, *Anastrepha complejo fraterculus*, *Anastrepha obliqua*, *Anastrepha striata*, *Anastrepha manihoti*, *Anastrepha distincta*, *Anastrepha sororcula*, *Anastrepha montei* y *Anastrepha grandis*.

En muestras de frutos de guayabas y mangos en el Municipio de Yumbo se obtuvieron, adultos de *Ceratitis capitata*.

Dirección Técnica  
de Epidemiología y  
Vigilancia  
Fitosanitaria

Subgerencia de  
Protección Vegetal

DEPARTAMENTO  
DEL VALLE DEL  
CAUCA

Boletín N° 3

DIRECCION  
Palmira – Contiguo a La  
Penitenciaría

TELÉFONO:  
(092) 2724412

CORREO ELECTRÓNICO  
epidemi.agricola@ica.gov.co

Visítanos en:  
[www.ica.gov.co](http://www.ica.gov.co)

**RECOMENDACIONES**

El ICA recomienda implementar y mantener las acciones de vigilancia fitosanitaria de forma sistemática en predios de producción como medio para tener información necesaria que permita la formulación de planes de manejo integrado de mosca de la fruta con el fin de mantener bajos sus niveles poblacionales y poder acceder a mercados especializados.

Dirección Técnica  
de Epidemiología y  
Vigilancia  
Fitosanitaria

Subgerencia de  
Protección Vegetal

DEPARTAMENTO  
DEL VALLE DEL  
CAUCA

Boletín N° 3

