

# BOLETIN EPIDEMIOLOGICO

## RESULTADOS DE VIGILANCIA TERCER TRIMESTRE 2015

### INTRODUCCIÓN

Las labores de detección de moscas de la fruta se realizan en puertos, aeropuertos, centros de acopio y rutas de trampeo situadas en carreteras de confluencia de transporte de diferentes productos agrícolas hacia centros de acopio y consumo. La red de vigilancia de monitoreo de moscas de la fruta del Departamento de San Andrés y Providencia islas está compuesta por veinticuatro (24) trampas que están alrededor de la isla de San Andrés, van desde IPS Unión Temporal del Norte (-81,698060; 12,582230) hasta la avenida las Proveedoras (-81,701061; 12,591089).

-81,698060 12,582230

### OBJETIVO

Presentar los resultados de vigilancia sobre moscas de la fruta en el Departamento de San Andrés y Providencia Isla; permitiendo establecer los índices de prevalencia de la plaga por medio de la red de trampeo.

### METODOLOGÍA

“Para el cálculo de densidad de poblaciones de mosca de la fruta en campo, se utiliza el índice técnico de moscas trampa día - MTD.

### RESULTADOS

#### 1. TRAMPEO

Tabla 1. Porcentaje de trampas revisadas para el segundo trimestre en el Departamento de San Andrés Isla.

Tipo de Vigilancia		Número de trampas	% de trampas revisadas
Nativas	Mc	8	92,85%
	Jk-TML	8	92,85%
	Jk-ME**	8	92,85%

Mc. Trampa McPhail cebada con proteína hidrolizada  
 \* Jk-TML: Trampa Jackson cebada con Trimeolure  
 \*\*Jk- CUE: Trampa Jackson cebada con Cueltire  
 \*\*\*Jk-ME: Trampa Jackson cebada con Metileugenol

Dirección Técnica de  
Epidemiología y  
Vigilancia Fitosanitaria

SUBGERENCIA DE  
PROTECCION VEGETAL

DEPARTAMENTO DE  
SAN ANDRES,  
PROVIDENCIA Y SANTA  
CATALINA

Boletín N° 3

Año 2015



Tabla 2. Índice MTD –Mosca/trampa/día trimestral para el Departamento de San Andrés Isla

Especie	Julio	Agosto	Septiembre
<i>A. obliqua</i>	0,17	0,20	0,17
<i>Anastrepha complejo fraterculus</i>	0,008	0	0
<i>Anastrepha sp</i>	0	0	0
<i>A. bahiensis</i>	0	0	0
<i>Ceratitis capitata*</i>	0	0	0
<i>A. striata</i>	0	0	0
<i>A. grandis</i>	0	0	0
<i>A. ludens**</i>	0	0	0
<i>A. suspensa**</i>	0	0	0
<i>Bactrocera dorsalis**</i>	0	0	0
<i>B. zonata**</i>	0	0	0
<i>B. caramboleae**</i>	0	0	0
<i>B. cucurbitae**</i>	0	0	0

\*Especie presente en el país pero con distribución restringida

\*\* Especies exóticas para el país

Dirección Técnica  
de Epidemiología y  
Vigilancia  
Fitosanitaria

Subgerencia de  
Protección Vegetal

RUTAS OFICIALES  
DEPARTAMENTO  
DE SAN ANDRES,  
PROVIDENCIA Y  
SANTA CATALINA

Boletín N° 3

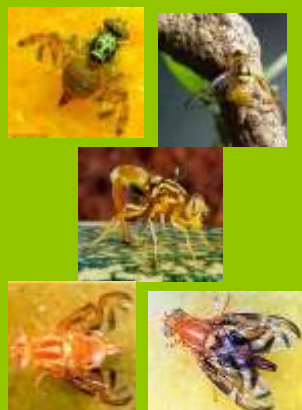
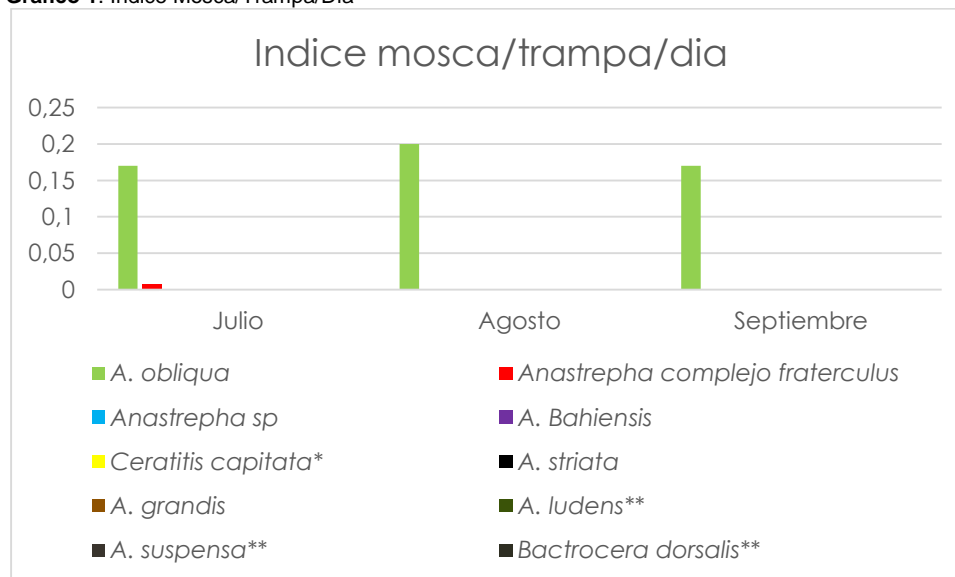


Gráfico 1. Índice Mosca/Trampa/Día



## 2. ACTIVIDADES DE MUESTREO DE HOSPEDANTES

% de infestación= (No. de fruta infestada/ No. de fruta revisada) x

Especie Vegetal	Kilogramos revisados	% de infestación*	Especie de mosca
<b>Jobo Silvestre</b> ( <i>Spondias mombin</i> L.) Del árbol y suelo de San Andrés Isla por la Iglesia Modelo Adventista Circunvalar	0,5 kg. (25 frutos)	20% (5 frutos)	<i>Anastrepha obliqua</i>

## 3. OBSERVACIONES

1. En San Andrés isla para el tercer trimestre se efectuó un porcentaje de servicios del 92,85%.
2. La Isla de San Andrés no hubo captura de la mosca del Mediterráneo (*Ceratitis capitata*) y moscas exóticas como *Bactrocera* spp; durante el tercer trimestre. Se mantiene un MTD de cero para *Ceratitis capitata* y *Bactrocera* spp.
3. Las poblaciones de *Anastrepha obliqua* durante este trimestre fue de mayor numero de captura; sin embargo, el MTD no alcanzó los valores de cero coma cinco (<0,5), su mayor captura lo evidenció en la semana trigésimo tercero (33); con una captura de 14 especímenes.
4. Las poblaciones de *Anastrepha* complejo *fraterculus* durante este tercer trimestre fueron bajas; con apenas 2 especímenes; el MTD no supero valores de cero coma cinco (<0,5).
5. En el tercer trimestre del año, la precipitación durante los meses de julio, agosto y septiembre fue la siguiente 42,5 mm, 143,4 mm y 280,9 mm respectivamente. (Fuente: instituto de Hidrología y Meteorología y estudios Ambientales San Andrés Isla).
6. Se evidencia que las capturas de *Anastrepha obliqua* suben en los meses lluviosos y las capturas de *Anastrepha* complejo *fraterculus* bajan ostensiblemente en esta época de invierno.

Dirección Técnica  
de Epidemiología y  
Vigilancia  
Fitosanitaria

Subgerencia de  
Protección Vegetal

RUTAS OFICIALES  
DEPARTAMENTO  
DE SAN ANDRES,  
PROVIDENCIA Y  
SANTA CATALINA

Boletín N° 3

DIRECCION  
Avenida Newball Edificio  
Sunrise Beach 2do piso L  
23

TELÉFONO:5128716

CORREO ELECTRÓNICO  
epidemi.agricola@ica.gov.co

Visítenos en:  
[www.ica.gov.co](http://www.ica.gov.co)

**RECOMENDACIONES**

El ICA recomienda implementar acciones de manejo integrado de mosca de la fruta con el fin de reducir el nivel poblacional de la plaga en predios o áreas que presenten índices MTD mayores a 0,5. Mediante la recolección de frutos en bolsas calibre No 4 y exponerlas a luz solar durante un (1) mes, implementación de trampas en los predios, la aplicación de cebos para el control de adultos con el fin de bajar las poblaciones.

Dirección Técnica  
de Epidemiología y  
Vigilancia  
Fitosanitaria

Subgerencia de  
Protección Vegetal

RUTAS OFICIALES  
DEPARTAMENTO  
DE SAN ANDRES,  
PROVIDENCIA Y  
SANTA CATALINA

Boletín N° 3

