

# BOLETIN EPIDEMIOLOGICO

## RESULTADOS DE VIGILANCIA TERCER TRIMESTRE

### INTRODUCCIÓN

Las labores de detección de moscas de la fruta se realizan en predios registrados, puertos, aeropuertos, pasos fronterizos, centros de acopio y rutas de trapeo situadas en carreteras de confluencia de transporte de diferentes productos agrícolas hacia centros de acopio y consumo. La red de vigilancia de monitoreo de moscas de la fruta del departamento está compuesta por cinco (5) rutas que van desde Pamplona, Pamplonita, Cúcuta hasta municipio de Puerto Santander en la frontera con la República Bolivariana de Venezuela.

La red de trapeo en Norte de Santander para detección y vigilancia de especies nativas y *Ceratitis capitata*, cubre de la zona urbana de Cúcuta hasta el municipio de Puerto Santander; la ruta 597 para detección de *Ceratitis capitata* y moscas nativas del Corregimiento de Patillales hasta el Barrio Escobal en límites con Ureña estado Táchira (República Bolivariana de Venezuela).

La Ruta 601 que inicia en el municipio de Pamplonita y por la vía nacional terminando en el sector de los Acacios del municipio de los Patios; se estableció una ruta 606 que cubre desde el relleno sanitario de Pamplona hasta predios productores de durazno en el municipio de Pamplonita; estas rutas tienen transectos en zonas con condiciones agroecológicas diferentes (entre los 140 msnm y 1.690 msnm), en zonas de producción, y en vías por donde se movilizan frutas, estas rutas son llamadas rutas de vigilancia para especies nativas y *Ceratitis* y ruta de vigilancia para especies exóticas la cual se realiza en cumplimiento a la Resolución 2697 del 5 de Agosto de 2008, en la que establece el país como libre de especies del género *Bactrocera*, lo cual es confirmado en Norte de Santander en la vía Cúcuta-Puerto Santander - anillo vial – aeropuerto Camilo Daza.

### OBJETIVO

Presentar los resultados de vigilancia sobre moscas de la fruta permitiendo establecer los índices de prevalencia de la plaga por medio de la red de trapeo.

### METODOLOGÍA

“Para el cálculo de densidad de poblaciones de mosca de la fruta en campo, se utiliza el índice técnico de moscas trampa día - MTD.

El MTD, estima el valor promedio de moscas capturadas en una trampa en un día en el campo y expresa un valor promedio del tamaño de la población adulta en un espacio y tiempo determinado”.



Dirección Técnica  
de Epidemiología y  
Vigilancia  
Fitosanitaria

SUBGERENCIA DE  
PROTECCION  
VEGETAL

DEPARTAMENTO  
DE NORTE DE  
SANTANDER

Boletín N° 3

Año 2015



## RESULTADOS

## 1. TRAMPEO

**Tabla 1.** Porcentaje de trampas revisadas para el período julio agosto y septiembre en el departamento de Norte de Santander.

Tipo de Vigilancia		Número de trampas	% de trampas revisadas
Nativas	Mc	85	100
	Jk-TML*	154	100
Predios exportación	Mc	30	100
	Jk-TML*	30	100
Exóticas	Mc		
	Jk-TML		
	Jk-CUE**	6	100
	Jk-ME***	3	100

Mc. Trampa McPhail cebada con proteína hidrolizada  
 Jk-TML. Trampa Jackson cebada con Trimedure  
 \*\*Jk-CUE. Trampa Jackson cebada con Cuelure  
 \*\*\*Jk-ME. Trampa Jackson cebada con Metileugenol

**Tabla 2.** Índice MTD –Mosca/trampa/día semanal mes de julio para el departamento de Norte de Santander.

Especie	Semana 27	Semana 28	Semana 29	Semana 30	Semana 31
<i>Ceratitis capitata</i> *	0.202	0.149	0.351	0.077	0.708
<i>A. C. fraterculus</i>	0.024	0.512	0.095	0.000	0.000
<i>A. obliqua</i>	0.286	0.125	0.129	0.054	0.143
<i>A. striata</i>	0.022	0.192	0.054	0.063	0.049
<i>A. grandis</i>	0.000	0.000	0.000	0.000	0.000
<i>A. ludens</i> **	0	0	0	0	0
<i>A. suspensa</i> **	0	0	0	0	0
<i>Bactrocera dorsalis</i> **	0	0	0	0	0
<i>B. zonata</i> **	0	0	0	0	0
<i>B. caramboleae</i> **	0	0	0	0	0
<i>B. cucurbitae</i> **	0	0	0	0	0

\*Especie presente en el país pero con distribución restringida

\*\* Especies exóticas para el país.

**Tabla 3.** Índice MTD –Mosca/trampa/día semanal mes de agosto para el departamento de Norte de Santander

Especie	Semana 32	Semana 33	Semana 34	Semana 35
<i>Ceratitis capitata</i> *	0.690	0.363	0.196	1.899
<i>A. C. fraterculus</i>	0.071	0.000	0.000	0.048
<i>A. obliqua</i>	0.531	0.509	0.138	0.125
<i>A. striata</i>	0.313	0.116	0.103	0.241
<i>A. grandis</i>	0.000	0.000	0.000	0.000
<i>A. ludens</i> **	0	0	0	0

Dirección Técnica  
de Epidemiología y  
Vigilancia  
Fitosanitaria

SUBGERENCIA DE  
PROTECCION  
VEGETAL

DEPARTAMENTO  
DE NORTE DE  
SANTANDER

Boletín N° 3

Año 2015

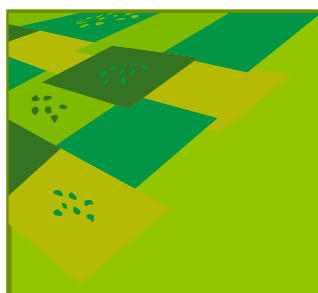
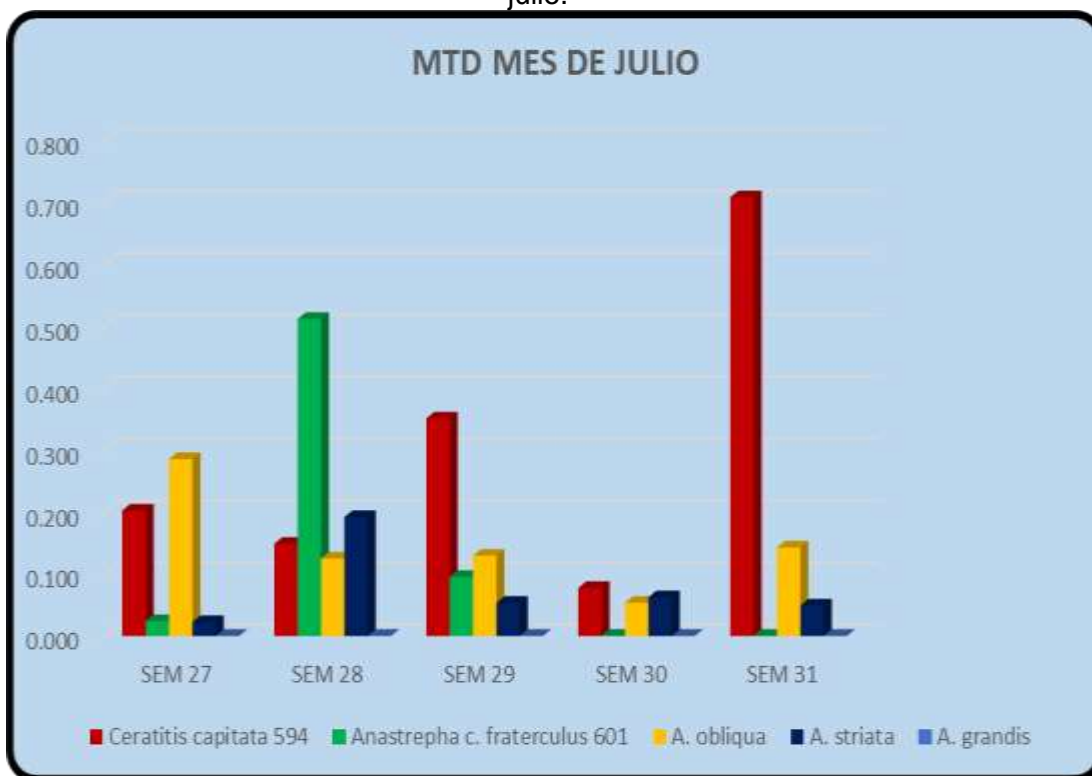


<i>A. suspensa</i> **	0	0	0	0
<i>Bactrocera dorsalis</i> **	0	0	0	0
<i>B. zonata</i> **	0	0	0	0
<i>B. caramboleae</i> **	0	0	0	0
<i>B. cucurbitae</i> **	0	0	0	0

**Tabla 4.** Índice MTD –Mosca/trampa/día semanal mes de septiembre para el departamento de Norte de Santander

Especie	Semana 36	Semana 37	Semana 38	Semana 39	Semana 40
<i>Ceratitis capitata</i> *	0.327	1.226	0.935	0.708	0.298
<i>A. C. fraterculus</i>	0.000	3.000	0.036	0.024	0.036
<i>A. obliqua</i>	0.304	0.196	0.268	0.402	0.402
<i>A. striata</i>	0.339	0.446	0.232	0.179	0.152
<i>A. grandis</i>	0	0	0	0	0.004
<i>A. ludens</i> **	0	0	0	0	0
<i>A. suspensa</i> **	0	0	0	0	0
<i>Bactrocera dorsalis</i> **	0	0	0	0	0
<i>B. zonata</i> **	0	0	0	0	0
<i>B. caramboleae</i> **	0	0	0	0	0
<i>B. cucurbitae</i> **	0	0	0	0	0

Grafica No 1. Moscas/Trampa/Días de exposición, mes de julio.



Dirección Técnica  
de Epidemiología y  
Vigilancia  
Fitosanitaria

SUBGERENCIA DE  
PROTECCION  
VEGETAL

DEPARTAMENTO  
DE NORTE DE  
SANTANDER

Boletín N° 3

Año 2015





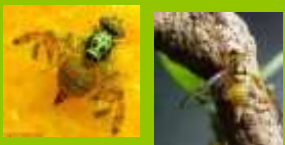
Dirección Técnica  
de Epidemiología y  
Vigilancia  
Fitosanitaria

SUBGERENCIA DE  
PROTECCION  
VEGETAL

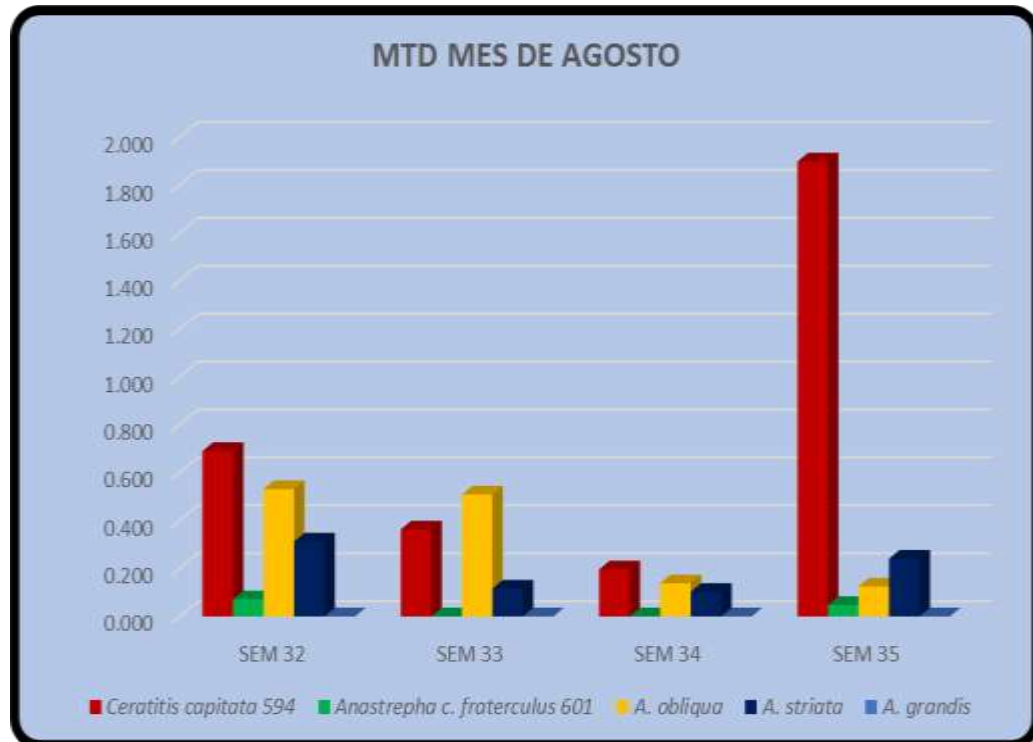
DEPARTAMENTO  
DE NORTE DE  
SANTANDER

Boletín N° 3

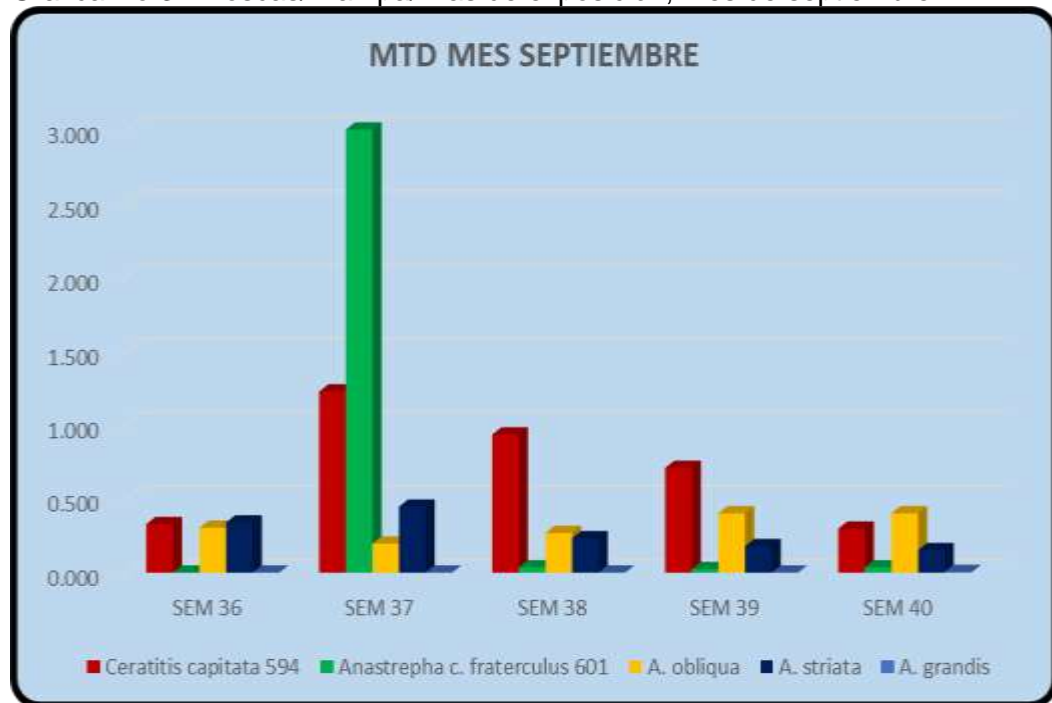
Año 2015



Grafica No 2. Moscas/Trampa/Días de exposición, mes de agosto.

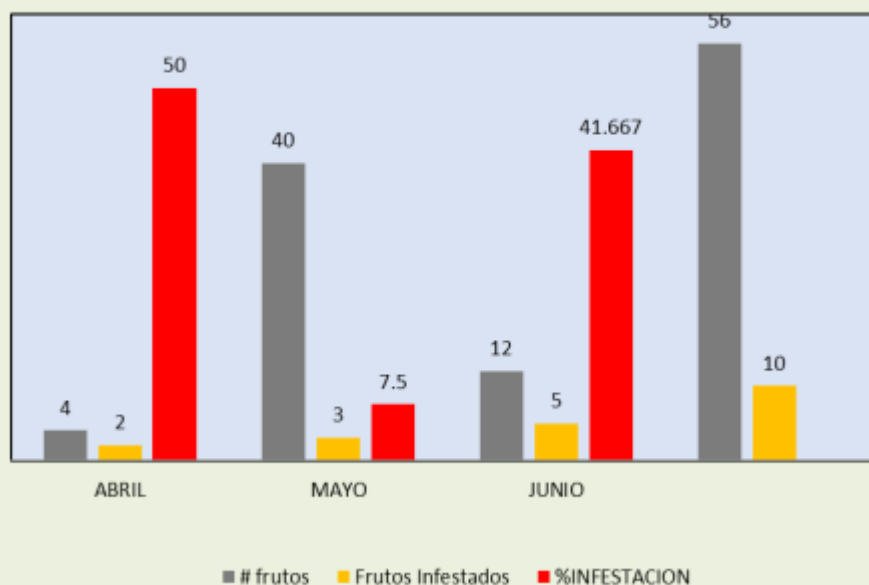


Grafica No 3. Moscas/Trampa/Días de exposición, mes de septiembre.



## 2. ACTIVIDADES DE MUESTREO DE HOSPEDANTES

## MUESTREO DE FRUTOS



Dirección Técnica  
de Epidemiología y  
Vigilancia  
Fitosanitaria

SUBGERENCIA DE  
PROTECCION  
VEGETAL

DEPARTAMENTO  
DE NORTE DE  
SANTANDER

Boletín N° 3

Año 2015



Especie Vegetal	Kilogramos revisados	% de infestación*	Especie de mosca
MANGO	2.2	7.5	<i>Anastrepha obliqua</i>
GUAYABA	2.3	22.58	<i>Anastrepha striata</i>
MARACUYA	2.3	0	

\* % de infestación= (No. de fruta infestada/ No. de fruta revisada) x 100

### 3. OBSERVACIONES

En el departamento de Norte de Santander, para el tercer trimestre se mantuvo un porcentaje de servicios del 100%, en las rutas oficiales.

En el departamento el comportamiento de las moscas nativas se mantiene un MTD de las moscas más abundantes son: *Anastrepha obliqua* quien mantuvo durante el mes de julio, agosto y septiembre un MTD entre 0,054 y un máximo de 0.531; el comportamiento de *Anastrepha* complejo *fraterculus*, se registra con MTD entre 0.024 y 3.00, *Anastrepha striata* con un MTD de 0.022 y 0.446, *Anastrepha grandis* se presentó con un MTD 0.004.

El comportamiento de *C. capitata*, en las rutas oficiales MTD máximo 1.226 registrado, durante el trimestre.

### RECOMENDACIONES

El ICA recomienda implementar acciones de manejo integrado de mosca de la fruta con el fin de reducir el nivel poblacional de la plaga en predios o áreas que presenten índices MTD mayores a 0.05

Dirección Técnica  
de Epidemiología y  
Vigilancia  
Fitosanitaria

SUBGERENCIA DE  
PROTECCION  
VEGETAL

DEPARTAMENTO  
DE NORTE DE  
SANTANDER

Boletín N° 3

Año 2015

ICA OFICINAS  
NACIONALES

DIRECCION  
Carrera 41 N° 17-81  
Bogotá, Colombia

TELÉFONO:  
(057) 3323700 Ext. 1381

CORREO ELECTRÓNICO  
epidemi.agricola@ica.gov.co

Visítenos en:  
[www.ica.gov.co](http://www.ica.gov.co)



**PNMF**  
PLAN NACIONAL  
MOSCAS DE LA FRUTA-ICR

