

BOLETIN EPIDEMIOLOGICO



Dirección Técnica
de Epidemiología y
Vigilancia
Fitosanitaria

SUBGERENCIA DE
PROTECCION
VEGETAL

DEPARTAMENTO
DE
CUNDINAMARCA

Boletín N° 3

Año 2015



RESULTADOS DE VIGILANCIA TERCER TRIMESTRE 2015 – RUTAS SABANA

INTRODUCCIÓN

Las labores de detección de moscas de la fruta se realizan en predios registrados, puertos, aeropuertos, pasos fronterizos, centros de acopio y rutas de trampeo situadas en carreteras de confluencia de transporte de diferentes productos agrícolas hacia centros de acopio y consumo. La red de vigilancia de moscas de la fruta en la sabana del departamento de Cundinamarca está compuesta por 13 rutas de monitoreo. Adicionalmente se realiza el monitoreo en 15 predios con producción de uchuva, ubicadas en el área declarada de baja prevalencia

OBJETIVO

Presentar los resultados de vigilancia sobre moscas de la fruta en el departamento de Cundinamarca permitiendo establecer los índices de prevalencia de la plaga por medio de la red de trampeo.

METODOLOGÍA

“Para el cálculo de densidad de poblaciones de mosca de la fruta en campo, se utiliza el índice técnico de moscas trampa día - MTD.

El MTD, estima el valor promedio de moscas capturadas en una trampa en un día en el campo y expresa un valor promedio del tamaño de la población adulta en un espacio y tiempo determinado”.

RESULTADOS

TRAMPEO

Tabla 1. Porcentaje de trampas revisadas para el tercer trimestre en el departamento de Cundinamarca.

Tipo de Vigilancia		Número de trampas	% de trampas revisadas
Nativas	Mc	112	100%
	Jk-TML*	119	100%
Predios	Mc	54	100%
	Jk-TML*	54	100%

TIPO DE VIGILANCIA		NUMERO DE TRAMPAS INSTALADAS	NÚMERO DE SERVICIOS PROYECTADOS AL TRIMESTRE (SP)	NÚMERO DE SERVICIOS REALIZADOS (SR)	% DE EFICACIA DE REVISIÓN DE TRAMPAS (SR /SP) X 100
NATIVAS	Mc	112	768	602	78,39
	TJ - TML	119	796	630	79,15
PREDIOS	Mc	54	312	303	97,12
	TJ - TML	54	312	303	97,12

Mc. Trampa McPhail cebada con proteína hidrolizada

* Jk-TML. Trampa Jackson cebada con Trimedlure

**Jk- CUE. Trampa Jackson cebada con Cuelure

***Jk-ME. Trampa Jackson cebada con Metileugenol

Dirección Técnica
de Epidemiología y
Vigilancia
Fitosanitaria

Subgerencia de
Protección Vegetal

RUTAS SABANA
DEPARTAMENTO
DE
CUNDINAMARCA

Boletín N° 3

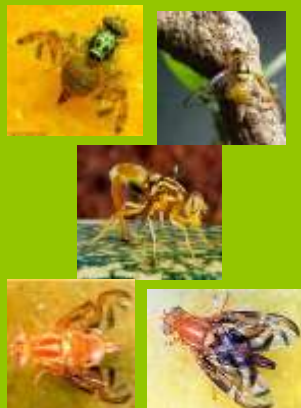


Tabla 2. Índice MTD –Mosca/trampa/día trimestral para el departamento de Cundinamarca.

Especie	Julio	Agosto	Septiembre
<i>Ceratitis capitata</i> *	0,00069686	0	0
<i>Anastrepha complejo fraterculus</i>	0	0	0
<i>A. obliqua</i>	0	0	0
<i>A. striata</i>	0	0	0
<i>A. grandis</i>	0	0	0

*Especie presente en el país pero con distribución restringida

Dirección Técnica
de Epidemiología y
Vigilancia
Fitosanitaria

Subgerencia de
Protección Vegetal

RUTAS SABANA
DEPARTAMENTO
DE CUNDINAMARCA

Boletín N° 3

CORREO ELECTRÓNICO
epidemi.agricola@ica.gov.co

Visítenos en:
www.ica.gov.co

2. ACTIVIDADES DE MUESTREO DE HOSPEDANTES

Se realizó un muestreo de frutos en el mes de Agosto correspondiente a la especie Durazno, en el municipio de Guatavita Cundinamarca, arrojando un resultado negativo de presencia de larvas de mosca de la frutas.

3. OBSERVACIONES

1. Para el tercer trimestre de 2015, el porcentaje de servicios realizados estuvo cercano al 80% para especies nativas. Correspondiente a 231 trampas instaladas tipo Jackson y tipo McPhail.
2. Para este período se efectuó la vigilancia por parte del técnico encargado del ICA del trapeo instalado en los predios registrados para producción de uchuva, ubicados dentro del área de baja prevalencia. Para el tercer trimestre se contó con 17 predios ubicados en los municipios de Bojacá, El Rosal, Facatativá, Fuquene Granada, Pasca, y Ubaté. Para este caso el tiempo de lectura de las trampas fue cada 14 días.
4. Durante la semana 29 correspondiente al mes de julio se presentó una captura de un macho de *C. capitata* en la ruta de Corabastos.

RECOMENDACIONES

Ej. El ICA recomienda implementar acciones de manejo integrado de mosca de la fruta con el fin de reducir el nivel poblacional de la plaga en predios o áreas que presenten índices MTD mayores a 0.1

BOLETIN EPIDEMIOLOGICO

RESULTADOS DE VIGILANCIA TERCER TRIMESTRE 2015 RUTAS TRANSECTAS

INTRODUCCIÓN

Las labores de detección de moscas de la fruta se realizan en predios registrados, puertos, aeropuertos, pasos fronterizos, centros de acopio y rutas de trampeo situadas en carreteras de confluencia de transporte de diferentes productos agrícolas hacia centros de acopio y consumo. La red de vigilancia de monitoreo de moscas de la fruta del departamento está compuesta por seis rutas transectas que atraviesan once municipios de Cundinamarca.

OBJETIVO

Presentar los resultados de vigilancia sobre moscas de la fruta en el departamento de Cundinamarca permitiendo establecer los índices de prevalencia de la plaga por medio de la red de trampeo.

METODOLOGÍA

“Para el cálculo de densidad de poblaciones de mosca de la fruta en campo, se utiliza el índice técnico de moscas trampa día - MTD.

El MTD, estima el valor promedio de moscas capturadas en una trampa en un día en el campo y expresa un valor promedio del tamaño de la población adulta en un espacio y tiempo determinado”.

RESULTADOS

1. TRAMPEO

Tabla 1. Porcentaje de trampas revisadas para el tercer trimestre en el departamento de Cundinamarca.

Tipo de Vigilancia		Número de trampas	% de trampas revisadas
Nativas	Mc	72	100 %
	Jk-TML*	73	100 %



Dirección Técnica
de Epidemiología y
Vigilancia
Fitosanitaria

SUBGERENCIA DE
PROTECCION
VEGETAL

DEPARTAMENTO
DE
CUNDINAMARCA

Boletín N° 3

Año 2014



TIPO DE VIGILANCIA		NUMERO DE TRAMPAS INSTALADAS	NÚMERO DE SERVICIOS PROYECTADOS AL TRIMESTRE (SP)	NÚMERO DE SERVICIOS REALIZADOS (SR)	% DE EFICACIA DE REVISIÓN DE TRAMPAS (SR / SP) X 100
NATIVAS	Mc P	81	1027	349	33,98%
	TJ - TML	82	1042	379	36,37%

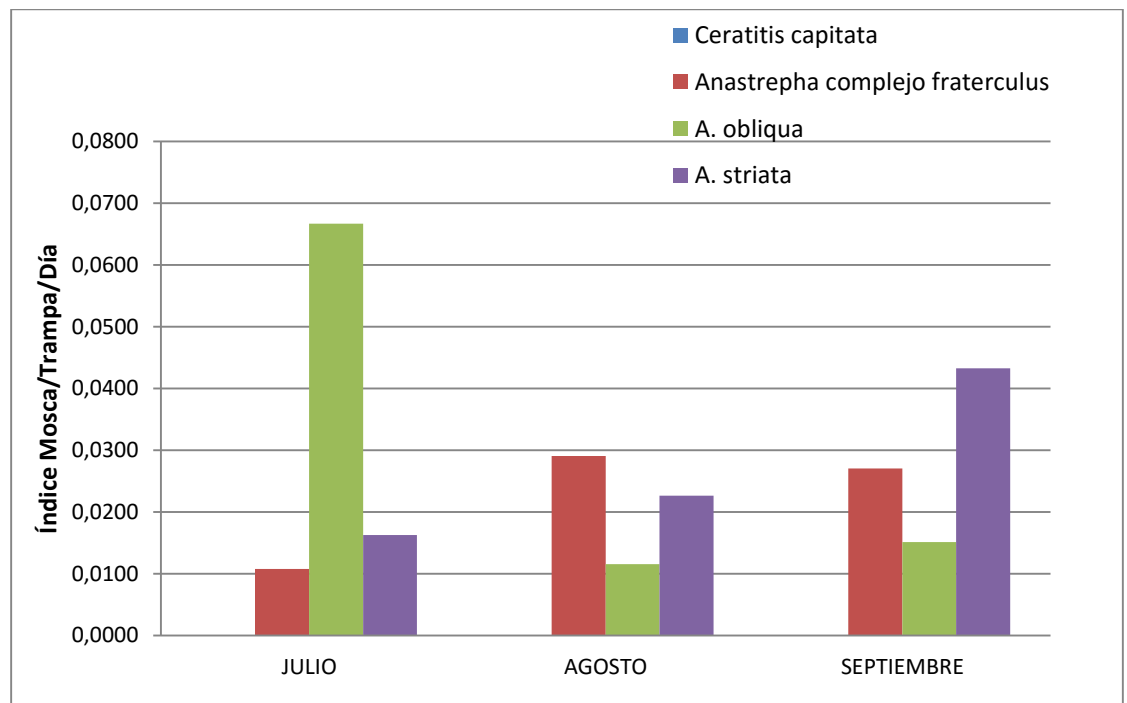
Mc. Trampa McPhail cebada con proteína hidrolizada
 * Jk-TML. Trampa Jackson cebada con Trimeudure
 **Jk- CUE. Trampa Jackson cebada con Cuelure
 ***Jk-ME. Trampa Jackson cebada con Metileugenol

Tabla 2. Índice MTD –Mosca/trampa/día trimestral para el departamento de Cundinamarca.

Especie	Julio	Agosto	Septiembre
<i>Ceratitis capitata</i>	0,002012072	0	0
<i>Anastrepha complejo fraterculus</i>	0,01073105	0,02903821	0,02702428
<i>Anastrepha obliqua</i>	0,06669399	0,01154292	0,01508634
<i>Anastrepha striata</i>	0,01624264	0,02264503	0,04326208

*Especie presente en el país pero con distribución restringida

Gráfico 1. Índice Mosca/Trampa/Día



2. ACTIVIDADES DE MUESTREO DE HOSPEDANTES

No se realizaron actividades de muestreo de hospedantes durante el presente trimestre.

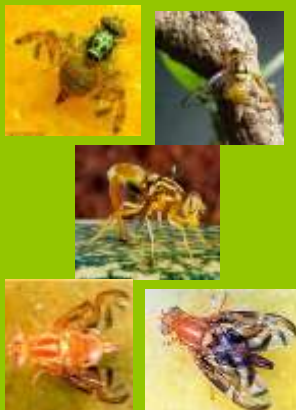


Dirección Técnica
de Epidemiología y
Vigilancia
Fitosanitaria

Subgerencia de
Protección Vegetal

RUTAS
TRANSECTAS
DEPARTAMENTO
DE
CUNDINAMARCA

Boletín N° 3



3. OBSERVACIONES

1. Se presentaron limitaciones en el presupuesto disponible para el tercer trimestre del presente año, debido a esto, el porcentaje de mantenimiento a las trampas fue de 34% y 36% para trampas tipo McPhail y Jackson respectivamente con relación a los servicios proyectados.

2. Los mayores índices MTD observados se presentaron para la especie *A. obliqua*. Durante el mes de Julio.

3. A partir de la semana 38 se inició con el servicio a una nueva ruta que recorre los municipios de Pacho y La Vega con nueve trampas tipo Jackson y Nueve trampas tipo McPhail.

4. Se presentó una captura de un macho de *C. capitata* durante la semana 27 en el municipio de Anapoima.

RECOMENDACIONES

El ICA recomienda implementar acciones de manejo integrado de mosca de la fruta con el fin de reducir el nivel poblacional de la plaga en predios o áreas que presenten índices MTD mayores a 0.1.

Dirección Técnica
de Epidemiología y
Vigilancia
Fitosanitaria

Subgerencia de
Protección Vegetal

RUTAS
TRANSECTAS
DEPARTAMENTO
DE CUNDINAMARCA

Boletín N° 3

CORREO ELECTRÓNICO
epidemi.agricola@ica.gov.co

Visítenos en:
www.ica.gov.co