

# BOLETIN EPIDEMIOLOGICO

## RESULTADOS DE VIGILANCIA TERCER TRIMESTRE

### INTRODUCCIÓN

Las labores de detección de moscas de la fruta se realizan en predios registrados, puertos, aeropuertos, pasos fronterizos, centros de acopio y rutas de trampeo situadas en carreteras de confluencia de transporte de diferentes productos agrícolas hacia centros de acopio y consumo.

### OBJETIVO

Presentar los resultados de vigilancia sobre moscas de la fruta en el departamento de Antioquia permitiendo establecer los índices de prevalencia de la plaga por medio de la red de trampeo.

### METODOLOGÍA

“Para el cálculo de densidad de poblaciones de mosca de la fruta en campo, se utiliza el índice técnico de moscas trampa día - MTD.

El MTD, estima el valor promedio de moscas capturadas en una trampa en un día en el campo y expresa un valor promedio del tamaño de la población adulta en un espacio y tiempo determinado”.

### RESULTADOS

#### 1. TRAMPEO

Tabla 1. Porcentaje de trampas revisadas para el tercer trimestre en el departamento de Antioquia.

Tipo de Vigilancia		Número de trampas	% de trampas revisadas
Nativas	Mc	44	100
	Jk-TML*	44	100
Ceratitis	Mc	31	100
	Jk-TML	92	100
Exóticas	Mc	10	100
	Jk-ME	9	100
	Jk-TML	9	100
	Jk-CUE**	9	100

Mc: Trampa McPhail  
 \*Jk-TML: Trampa  
 \*\*Jk-CUE: Trampa  
 \*\*\*Jk-ME: Trampa

cebada con proteína hidrolizada  
 Jackson cebada con Trimecure  
 Jackson cebada con Cuelure  
 Jackson cebada con Metileugenol

PROTECCION  
VEGETAL

DEPARTAMENTO  
DE ANTIOQUIA

Boletín N° 3

Año 2015

Gráfico 1. Índice Mosca/Trampa/Día semanal  
 Tabla 2. Índice MTD – Mosca/trampa/día semanal para el departamento de Antioquia.

\*Especie presente en el país pero con distribución restringida\*\*

Especies exóticas para el país

Especie	Semana 27	Semana 28	Semana 29	Semana 30	Semana 31	Semana 32	Semana 33	Semana 34
<i>Ceratitis capitata</i> *	0.01	0	0.01	0.016	0.01	0.01	0.01	0
<i>Anastrepha</i> complejo <i>fraterculus</i>	0.16	0.09	0.2	0.026	0.15	0.01	0.15	0.34
<i>A. obliqua</i>	0.2	0.3	0.13	0.10	0.13	0.2	0.23	0.16
<i>A. serpentina</i>	0	0.01	0	0	0	0	0.01	0
<i>A. striata</i>	0.03	0.08	0.08	0.04	0.03	0.03	0.05	0.06
<i>A. grandis</i>	0.1	0.07	0.07	0.01	0.01	0.02	0.03	0.01

Especie	Semana 35	Semana 36	Semana 37	Semana 38	Semana 39
<i>Ceratitis capitata</i> *	0.015	0.012	0.02	0.02	0.035
<i>Anastrepha</i> complejo <i>fraterculus</i>	0.06	0.05	0.04	0.13	0.08
<i>A. obliqua</i>	0.13	0.18	0.23	0.18	0.19
<i>A. striata</i>	0.09	0.1	0.09	0.09	0.13
<i>A. serpentina</i>	0.01	0	0	0	0
<i>A. grandis</i>	0.0	0.04	0.01	0.04	0.02

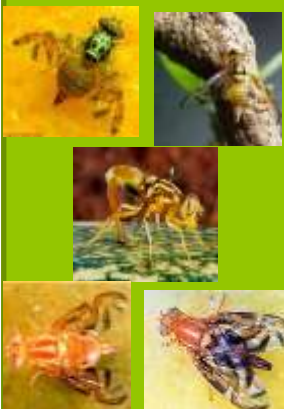
Dirección Técnica  
de Epidemiología y  
Vigilancia  
Fitosanitaria

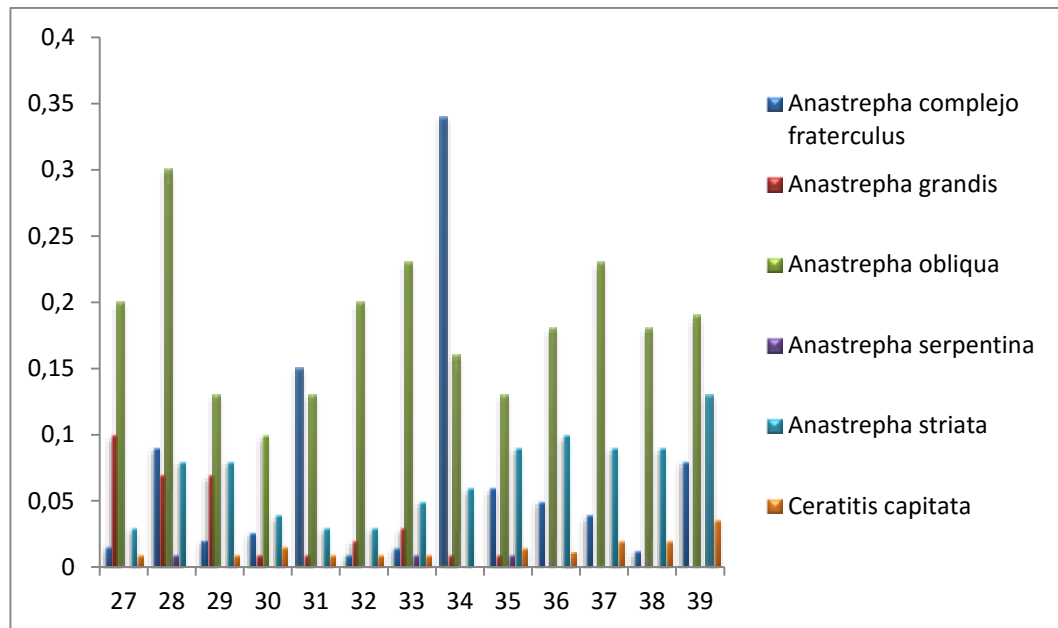
SUBGERENCIA DE  
PROTECCION  
VEGETAL

DEPARTAMENTO  
DE ANTIOQUIA

Boletín N° 3

Año 2015





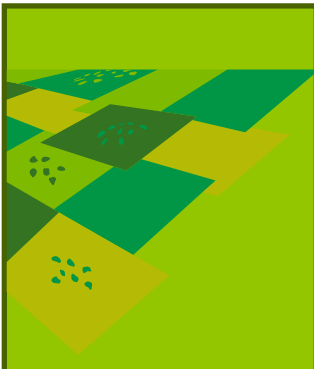
## 2. ACTIVIDADES DE MUESTREO DE HOSPEDANTES

\* % de infestación= (No. de fruta infestada/ No. de fruta revisada) x 100

Especie Vegetal	Kilogramos revisados	% de infestación*	Especie de mosca
Café	0.5	50	<i>A. complejo fraterculus</i>
Ciruela	0.4	100	<i>A. obliqua</i>
Feijoa	0.9	65.6	<i>A. complejo fraterculus</i>
Nispero	0.9	0	<i>A. complejo fraterculus</i>
Guayaba	1.9	63.1	<i>A. striata</i>
Durazno	1.1	81.8	<i>C. capitata</i>
Almendra	4.2	4.7	<i>Ceratitis capitata</i>
Naranja y otros cítricos	4.7	0	<i>Ceratitis capitata</i>

## 3. OBSERVACIONES

1. En este trimestre en el departamento de Antioquia se mantiene el porcentaje de servicios a las rutas llegando a un 100% para exóticas, nativas y *Ceratitis*.



Dirección Técnica  
de Epidemiología y  
Vigilancia  
Fitosanitaria

SUBGERENCIA DE  
PROTECCION  
VEGETAL

DEPARTAMENTO  
DE ANTIOQUIA

Boletín N° 3

Año 2015

Dirección Técnica  
de Epidemiología y  
Vigilancia  
Fitosanitaria

SUBGERENCIA DE



2. Se mantiene un MTD de cero para *C. capitata* en el área de baja prevalencia de oriente de Antioquia
3. Las poblaciones aumentaron drásticamente por la variación estacional de las lluvias y la fructificación de hospederos.

**RECOMENDACIONES**

El ICA recomienda implementar acciones de manejo integrado de mosca de la fruta con el fin de reducir el nivel poblacional de la plaga en predios o áreas que presenten índices MTD mayores a 0,5.

Dirección Técnica  
de Epidemiología y  
Vigilancia  
Fitosanitaria

SUBGERENCIA DE  
PROTECCION  
VEGETAL

DEPARTAMENTO  
DE ANTIOQUIA

Boletín N° 3

Año 2015

**ICA SECCIONAL  
ANTIOQUIA**

DIRECCION Cr 45 # 31-03  
Barrio La Gabriela, Bello,  
Colombia

TELÉFONO:  
(057) 4669400 Ext. 3174

CORREO ELECTRÓNICO  
[gerencia\\_antioquia@ica.gov.co](mailto:gerencia_antioquia@ica.gov.co)

Visítenos en:  
[www.ica.gov.co](http://www.ica.gov.co)

