

# BOLETIN EPIDEMIOLOGICO

## RESULTADOS DE VIGILANCIA SEGUNDO TRIMESTRE

### INTRODUCCIÓN

Se vienen desarrollando en el departamento del Tolima actividades de trapeo y muestreo de frutos con el objetivo de detectar la presencia de la mosca del Mediterráneo, *Ceratitis capitata*. Para el desarrollo de dichas actividades se encuentra instalada una red de trapeo en centros de acopio de frutas como plazas de mercado en la ciudad y otra en el relleno sanitario La Miel. Se intensificaron las labores de muestreo en el área urbana, peri – urbana, en carreteras de confluencia de transporte de diferentes productos agrícolas hacia centros de acopio y consumo y en las zonas productoras de frutas de diferentes municipios.

### OBJETIVO

Presentar los resultados de vigilancia sobre la mosca del Mediterráneo en el departamento del Tolima durante los meses de abril a junio de 2015.

### METODOLOGÍA

“Para el cálculo de densidad de poblaciones de mosca de la fruta en campo, se utiliza el índice técnico de moscas trampa día - MTD.

El MTD, estima el valor promedio de moscas capturadas en una trampa en un día en el campo y expresa un valor promedio del tamaño de la población adulta en un espacio y tiempo determinado”.

## RESULTADOS

### 1. TRAMPEO

Tabla 1. Porcentaje de trampas revisadas durante el segundo trimestre en el departamento del Tolima.

Tipo de Vigilancia		Número de trampas	% de trampas revisadas
Nativas	Jk-TML*	26	100

\* Jk-TML. Trampa Jackson cebada con Trimedlure



Dirección Técnica  
de Epidemiología y  
Vigilancia  
Fitosanitaria

SUBGERENCIA DE  
PROTECCION  
VEGETAL

RESULTADOS DE  
VIGILANCIA

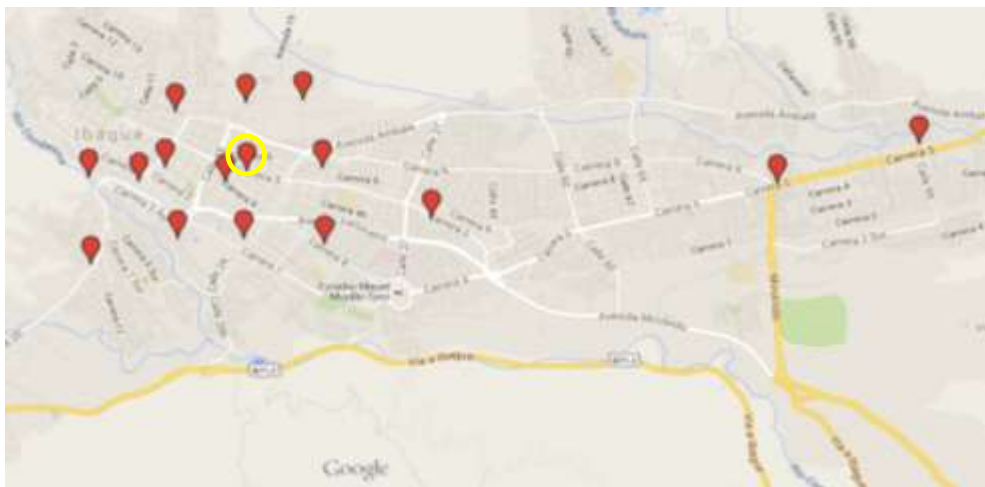
ICA SECCIONAL  
TOLIMA


BOLETIN No. 2

Año 2015



**Grafico 1.** Red de vigilancia de *Ceratitis capitata* en Plazas de mercado de la ciudad de Ibagué durante el segundo trimestre 2015.



 Sitio de detección inicial

**Grafico 2.** Red de vigilancia de *Ceratitis capitata* en Relleno Sanitario La Miel de la ciudad de Ibagué durante el segundo trimestre 2015.



Dirección Técnica  
de Epidemiología y  
Vigilancia  
Fitosanitaria

SUBGERENCIA DE  
PROTECCION  
VEGETAL

RESULTADOS DE  
VIGILANCIA

BOLETIN No. 2  
Año 2015

ICA SECCIONAL  
TOLIMA

IRECCION  
Barrio Santa Helena, Costado  
izquierdo U. del Tolima  
Ibagué, Colombia

TELÉFONO:  
(057) 82643066 Ext. 2712

CORREO ELECTRÓNICO  
gerencia.tolima@ica.gov.co

Visítenos en:  
[www.ica.gov.co](http://www.ica.gov.co)

**Tabla 2.** Índice MTD–Mosca/trampa/día mensual en la red de vigilancia de *Ceratitis capitata* en la ciudad de Ibagué durante el segundo trimestre 2015.

Especie/Mes	abril	mayo	junio	Promedio
<i>Ceratitis capitata</i> *	0,000	0,000	0,000	0,000

\*Especie presente en el país pero con distribución restringida

**2. ACTIVIDADES DE MUESTREO DE HOSPEDANTES**

Tabla 3. Resultados del muestreo de frutos realizado en otros municipios del departamento durante el segundo trimestre 2015.



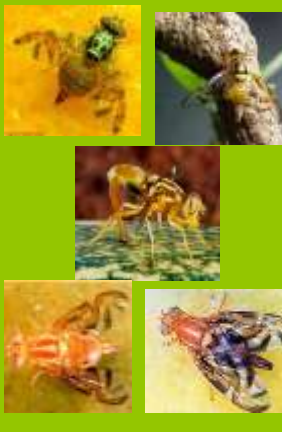
**Dirección Técnica  
de Epidemiología y  
Vigilancia  
Fitosanitaria**

**SUBGERENCIA DE  
PROTECCION  
VEGETAL**

**RESULTADOS DE  
VIGILANCIA**

**ICA SECCIONAL  
TOLIMA**

**BOLETIN No. 2  
Año 2015**





Dirección Técnica  
de Epidemiología y  
Vigilancia  
Fitosanitaria

SUBGERENCIA DE  
PROTECCION  
VEGETAL

RESULTADOS DE  
VIGILANCIA

BOLETIN No. 2  
Año 2015

ICA SECCIONAL  
TOLIMA

IRECCION  
Barrio Santa Helena, Costado  
izquierdo U. del Tolima  
Ibagué, Colombia

TELÉFONO:  
(057) 82643066 Ext. 2712

CORREO ELECTRÓNICO  
gerencia.tolima@ica.gov.co

Visítenos en:  
[www.ica.gov.co](http://www.ica.gov.co)

Especie Vegetal	Kg. Revisados	% de infestación*	Especie Identificada
Acerola	2,09	1,04	Lonchaeidae
			Diptera No Tephritidae, <i>Allograpta</i> sp. (Syrphidae)
Ahuyama	1,69	0,00	No
Almendro	5,27	0,00	No
Anón	1,83	6,25	No Diptera
Arazá	0,16	0,00	No
Árbol del Pan	0,90	100,00	Lonchaeidae
Arrayan (Por identificar)	0,03	19,28	<i>Anastrepha sororcula</i>
			Lonchaeidae
Breva	1,01	0,00	No
Café	6,62	25,59	<i>Anastrepha complejo fraterculus</i>
			<i>Microcrasis</i> sp.
			Lonchaeidae
Caimo Amarillo	2,06	100,00	<i>Anastrepha serpentina</i>
			<i>Anastrepha leptozona</i>
			Lonchaeidae
Caimo Morado	1,22	0,00	No
Carambolo	11,54	6,19	Lonchaeidae
Caucho	0,80	0,00	No
Cereza	0,27	45,00	<i>Anastrepha obliqua</i>
			Parasitoides
<i>Passiflora adenopoda</i>	0,52	100,00	<i>Dasiops</i> sp.
Ciruela Calentana	6,92	37,74	<i>Anastrepha obliqua</i>
			<i>Doryctobracon areolatus</i>
Curuba	0,54	0,00	No
Durazno	0,21	0,00	No
Enrredadera Cissus aff. Verticillata (Vitaceae)	0,03	6,05	Lonchaidae
Enrredadera Fruto Rojo - Fresno Tolima	0,05	14,29	Lonchaidae
Frutos de Yuca	0,80	6,38	<i>Anastrepha pickeli</i>
Guama Rabo de Mico	0,40	0,00	No
Guayaba Agria	1,79	53,03	<i>Anastrepha obliqua</i>
			<i>Anastrepha striata</i>
			Parasitoides
Guayaba Blanca	1,80	83,33	<i>Anastrepha striata</i>
Guayaba Común	32,11	70,09	<i>Anastrepha striata</i>



Dirección Técnica  
de Epidemiología y  
Vigilancia  
Fitosanitaria

SUBGERENCIA DE  
PROTECCION  
VEGETAL

RESULTADOS DE  
VIGILANCIA

ICA SECCIONAL  
TOLIMA

BOLETIN No. 2  
Año 2015



			<i>Anastrepha complejo fraterculus</i>
			<i>Anastrepha sororcula</i>
			<i>Anastrepha ornata</i>
			<i>Anastrepha sp.</i>
			Lonchaeidae
			<i>Doryctobracon zeteki</i>
Guinda - Cereza Japonesa	0,42	0,00	No
Gulupa	3,77	0,00	<i>Dasiops gracilis</i>
Lima Limón	1,20	0,00	No
Limón Injerto	5,39	0,00	No
Limón Mandarino	18,82	0,54	Lonchaeidae
			Diptera No Tephritidae, No Lonchaeidae
Limón Pajarito	0,35	12,50	Lonchaeidae
Mamey	6,61	15,79	<i>Anastrepha serpentina</i>
Mandarina	7,43	11,88	Lonchaeidae
			Diptera No Tephritidae, No Lonchaeidae
Mandarina Ornamental	2,71	12,26	<i>Anastrepha obliqua</i>
			Lonchaeidae
Mango (Chancleto, Común, Manzana, Picuda, Pajarito, Reina, Tomy, Yulima)	67,13	32,56	<i>Anastrepha obliqua</i>
			<i>Anastrepha sp.</i>
			<i>Doryctobracon areolatus</i>
			Lonchaeidae
Mangostino	0,80	0,00	No
Maracuyá	0,80	100,00	<i>Anastrepha pallidipennis</i>
Marañón Rojo	5,87	19,23	<i>Anastrepha obliqua</i>
Marañón Amarillo	1,03	7,14	<i>Anastrepha sp.</i>
Mirto	0,03	0,00	No
Naranja Agria	47,99	1,75	Lonchaeidae
			Diptera No Tephritidae - No Lonchaeidae
Naranja Dulce	26,18	9,76	<i>Anastrepha complejo fraterculus</i>
			Lonchaeidae
Naranja Tangelo	4,39	8,33	<i>Anastrepha complejo fraterculus</i>
			Lonchaeidae
Papaya	0,71	0,00	No
Pera de Agua	0,13	0,00	No
Pera de Malaca	24,46	21,50	<i>Anastrepha obliqua</i>



Dirección Técnica  
de Epidemiología y  
Vigilancia  
Fitosanitaria

SUBGERENCIA DE  
PROTECCION  
VEGETAL

RESULTADOS DE  
VIGILANCIA

BOLETIN No. 2  
Año 2015

ICA SECCIONAL  
TOLIMA

IRECCION  
Barrio Santa Helena, Costado  
izquierdo U. del Tolima  
Ibagué, Colombia

TELÉFONO:  
(057) 82643066 Ext. 2712

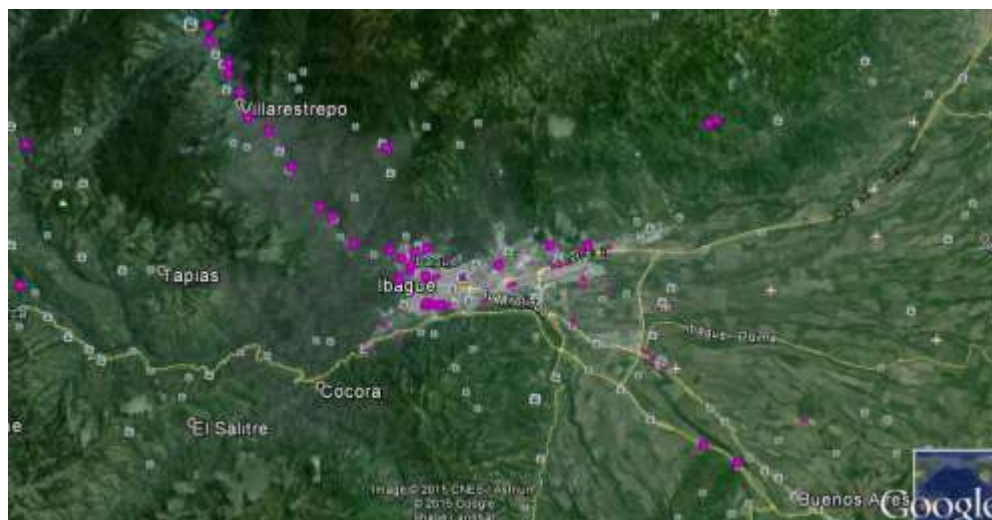
CORREO ELECTRÓNICO  
gerencia.tolima@ica.gov.co

Visítenos en:  
[www.ica.gov.co](http://www.ica.gov.co)

			<i>Anastrepha striata</i>
			<i>Opus (Bellopius) bellus</i>
			<i>Doryctobracon areolatus</i>
Piña	0,31	0,00	No
Pitanga	0,96	17,18	<i>Anastrepha sororcula</i>
Silvestre (Fruto Rojo Pequeño)/Fresno Tolima	0,03	12,82	<i>Bracon</i> sp.
Toronja	0,72	50,00	Lonchaeidae
Zapote Costeño	1,91	0,00	No
Zapote Maco	2,75	22,22	Diptera No Tephritidae - No Lonchaeidae

% de infestación= (No. de fruta infestada/ No. de fruta revisada) x 100

**Grafico 3.** Cobertura de muestreo de frutos en Ibagué durante el segundo trimestre 2015.



Sitios de muestreo

**Grafico 4.** Cobertura de muestreo de frutos en el Tolima durante el segundo trimestre 2015.





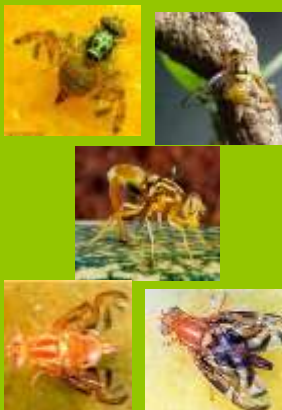
Dirección Técnica  
de Epidemiología y  
Vigilancia  
Fitosanitaria

SUBGERENCIA DE  
PROTECCION  
VEGETAL

RESULTADOS DE  
VIGILANCIA

ICA SECCIONAL  
TOLIMA

BOLETIN No. 2  
Año 2015



Sitios de muestreo



### 3. OBSERVACIONES

- Durante el periodo reportado se mantuvo un porcentaje de servicios a trampas del 100%.
- No se detectó la mosca del Mediterraneo, *C. capitata* en el Tolima durante el segundo trimestre 2015.
- En el segundo trimestre del año se colecto 345 muestras (10489 frutos - 318 kg) de 93 especies vegetales en el área urbana y rural de 20 municipios del departamento.

### RECOMENDACIONES

Cualquier información relacionada con la presencia de daños ocasionados por la mosca del Mediterráneo en el Tolima se deberá informar a la Dirección Técnica de Epidemiología y Vigilancia Fitosanitaria o a la oficina seccional del ICA de su localidad.

