

# BOLETIN EPIDEMIOLOGICO

## RESULTADOS DE VIGILANCIA SEGUNDO TRIMESTRE 2015

### INTRODUCCIÓN

Las labores de detección de moscas de la fruta se realizan en puertos, aeropuertos, centros de acopio y rutas de trampeo situadas en carreteras de confluencia de transporte de diferentes productos agrícolas hacia centros de acopio y consumo. La red de vigilancia de monitoreo de moscas de la fruta del Departamento de San Andrés y Providencia islas está compuesta por veinticuatro (24) trampas que están alrededor de la isla de San Andrés, van desde IPS Unión Temporal del Norte (-81,698060; 12,582230) hasta la avenida las Proveedoras.

### OBJETIVO

Presentar los resultados de vigilancia sobre moscas de la fruta en el Departamento de San Andrés y Providencia Isla; permitiendo establecer los índices de prevalencia de la plaga por medio de la red de trampeo.

### METODOLOGÍA

“Para el cálculo de densidad de poblaciones de mosca de la fruta en campo, se utiliza el índice técnico de moscas trampa día - MTD.

### RESULTADOS

#### 1. TRAMPEO

Tabla 1. Porcentaje de trampas revisadas para el segundo trimestre en el Departamento de San Andrés Isla.

Tipo de Vigilancia		Número de trampas	% de trampas revisadas
Nativas	Mc	8	100%
	Jk-TML	8	100%
	Jk-ME**	8	100%

Mc. Trampa McPhail cebada con proteína hidrolizada  
 \* Jk-TML: Trampa Jackson cebada con Trimeolure  
 \*\*Jk- CUE: Trampa Jackson cebada con Cueltire  
 \*\*\*Jk-ME: Trampa Jackson cebada con Metileugenol

Dirección Técnica de  
Epidemiología y  
Vigilancia Fitosanitaria

SUBGERENCIA DE  
PROTECCION VEGETAL

DEPARTAMENTO DE  
SAN ANDRES,  
PROVIDENCIA Y SANTA  
CATALINA

Boletín N° 2

Año 2015



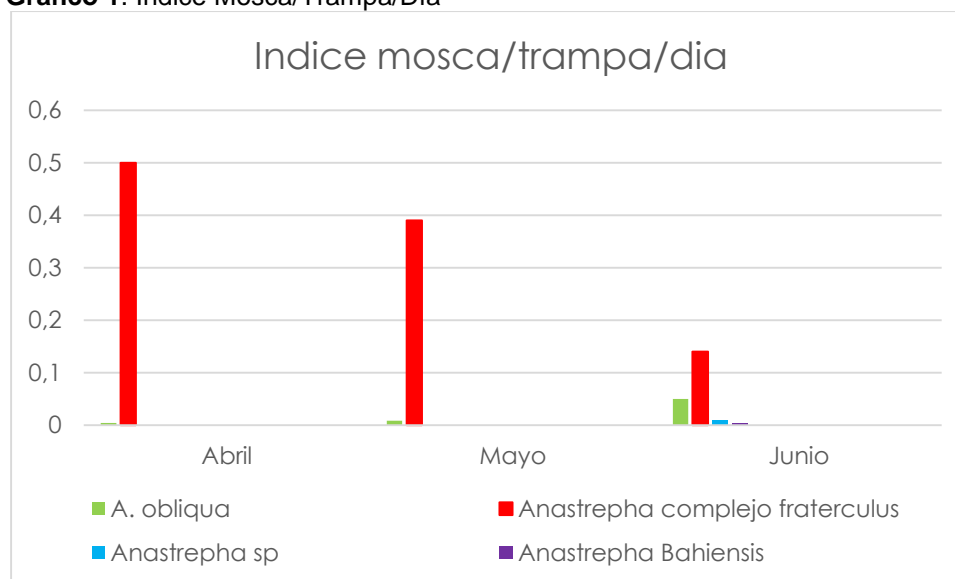
Tabla 2. Índice MTD –Mosca/trampa/día trimestral para el Departamento de San Andrés Isla

Especie	Abril	Mayo	Junio
<i>A. obliqua</i>	0,004	0,008	0,05
<i>Anastrepha</i> complejo <i>fraterculus</i>	0,5	0,39	0,14
<i>Anastrepha</i> sp	0	0	0,008
<i>Anastrepha bahiensis</i>	0	0	0,004
<i>Ceratitidis capitata</i> *	0	0	0
<i>A. striata</i>	0	0	0
<i>A. grandis</i>	0	0	0
<i>A. ludens</i> **	0	0	0
<i>A. suspensa</i> **	0	0	0
<i>Bactrocera dorsalis</i> **	0	0	0
<i>B. zonata</i> **	0	0	0
<i>B. caramboleae</i> **	0	0	0
<i>B. cucurbitae</i> **	0	0	0

\*Especie presente en el país pero con distribución restringida

\*\* Especies exóticas para el país

Gráfico 1. Índice Mosca/Trampa/Día

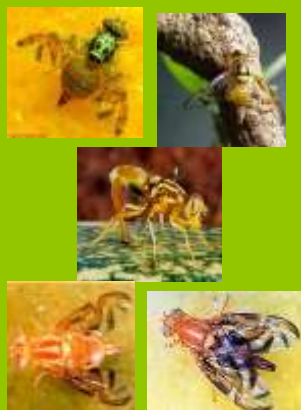


Dirección Técnica  
de Epidemiología y  
Vigilancia  
Fitosanitaria

Subgerencia de  
Protección Vegetal

RUTAS OFICIALES  
DEPARTAMENTO  
DE SAN ANDRES,  
PROVIDENCIA Y  
SANTA CATALINA

Boletín N° 2



## 2. ACTIVIDADES DE MUESTREO DE HOSPEDANTES

% de infestación= (No. de fruta infestada/ No. de fruta revisada) x 100

Especie Vegetal	Peso revisado	% de infestación*	Especie de mosca
Mangos ( <i>Mangifera indica</i> L.) del suelo de Providencia Isla, de García Britton	6 frutos	0%	No se encontró ninguna larva de mosca
Guayabas ( <i>Psidium guajava</i> ) del árbol de San Andrés Isla, de Cordel Forbes	1 libra	25%	Se encontraron larvas pero no emergieron
Mangos ( <i>Mangifera indica</i> L.) del suelo de San Andrés Isla; de Elvia Duke	1 libra	0%	No se encontró ninguna larva de mosca
Mangos ( <i>Mangifera indica</i> L.) del suelo de San Andrés Isla, de Justo Barrio	1 libra	0%	No se encontró ninguna larva de mosca
Mamey ( <i>Mammea americana</i> L) del suelo San Andrés Isla, de Laudin Smith	¼ libra	0%	No se encontró ninguna larva de mosca
Guayabas ( <i>Psidium guajava</i> ) del árbol de San Andrés Isla, de Eloise Daivis	1 1/4 libra	0 %	No se encontraron larvas pero no emergieron
Anón ( <i>Annona squamos</i> ) del árbol San Andrés Isla, de Shawanda pomare	1/2 libra	0%	No se encontró ninguna larva de mosca

## 3. OBSERVACIONES

1. En San Andrés isla para el segundo trimestre se efectuó un porcentaje de servicios del 100%.
2. La Isla de San Andrés no hubo captura de la mosca del Mediterráneo (*Ceratitis capitata*) y moscas exóticas como (*Bactrocera* spp); durante el segundo trimestre, Se mantiene un MTD de cero.
3. Las poblaciones de *Anastrepha* complejo *fraterculus* durante el mes de abril tuvo un aumento ostensible, el MTD alcanzó los valores de cero coma cinco (<0,5), su mayor captura lo evidenció en la semana décimo séptimo

Dirección Técnica  
de Epidemiología y  
Vigilancia  
Fitosanitaria

Subgerencia de  
Protección Vegetal

RUTAS OFICIALES  
DEPARTAMENTO  
DE SAN ANDRES,  
PROVIDENCIA Y  
SANTA CATALINA

Boletín N° 2

DIRECCION  
Avenida Newball Edificio  
Sunrise Beach 2do piso L  
23

TELÉFONO:5128716

CORREO ELECTRÓNICO  
epidemi.agricola@ica.gov.co

Visítenos en:  
[www.ica.gov.co](http://www.ica.gov.co)

(17) con una captura de 36 especímenes.

4. Las poblaciones de *Anastrepha obliqua* durante este trimestre fueron bajas; el MTD no supero valores de cero coma cinco (<0,5).

5. En el segundo trimestre del año, la precipitación durante los meses de abril, mayo y junio fue la siguiente 14.2 mm, 5,45 mm y 23.2 mm respectivamente (Fuente: instituto de Hidrología y Meteorología y estudios Ambientales San Andrés Isla).

### RECOMENDACIONES

El ICA recomienda implementar acciones de manejo integrado de mosca de la fruta con el fin de reducir el nivel poblacional de la plaga en predios o áreas que presenten índices MTD mayores a 0,5. Mediante la recolección de frutos en bolsas calibre No 4 y exponerlas a luz solar durante un (1) mes, implementación de trampas en los predios, la aplicación de cebos para el control de adultos con el fin de bajar las poblaciones.

Dirección Técnica  
de Epidemiología y  
Vigilancia  
Fitosanitaria

Subgerencia de  
Protección Vegetal

RUTAS OFICIALES  
DEPARTAMENTO  
DE SAN ANDRES,  
PROVIDENCIA Y  
SANTA CATALINA

Boletín N° 2

