

BOLETIN EPIDEMIOLOGICO

RESULTADOS DE VIGILANCIA SEGUNDO TRIMESTRE



Dirección Técnica
de Epidemiología y
Vigilancia
Fitosanitaria

SUBGERENCIA DE
PROTECCION
VEGETAL

DEPARTAMENTO
DE NORTE DE
SANTANDER

Boletín N° 2

Año 2015



INTRODUCCIÓN

Las labores de detección de moscas de la fruta se realizan en predios registrados, puertos, aeropuertos, pasos fronterizos, centros de acopio y rutas de trampeo situadas en carreteras de confluencia de transporte de diferentes productos agrícolas hacia centros de acopio y consumo. La red de vigilancia de monitoreo de moscas de la fruta del departamento está compuesta por cinco (5) rutas que van desde Pamplona, Pamplonita, Cúcuta hasta municipio de Puerto Santander en la frontera con la República Bolivariana de Venezuela.

La red de trampeo en Norte de Santander para detección y vigilancia de especies nativas y *Ceratitis capitata*, cubre de la zona urbana de Cúcuta hasta el municipio de Puerto Santander; la ruta 597 para detección de *Ceratitis capitata* y moscas nativas del Corregimiento de Patillales hasta el Barrio Escobal en límites con Ureña estado Táchira (República Bolivariana de Venezuela).

La Ruta 601 que inicia en el municipio de Pamplonita y por la vía nacional terminando en el sector de los Acacios del municipio de los Patios; se estableció una ruta 606 que cubre desde el relleno sanitario de Pamplona hasta predios productores de durazno en el municipio de Pamplonita; estas rutas tienen transectos en zonas con condiciones agroecológicas diferentes (entre los 140 msnm y 1.690 msnm), en zonas de producción, y en vías por donde se movilizan frutas, estas rutas son llamadas rutas de vigilancia para especies nativas y *Ceratitis* y ruta de vigilancia para especies exóticas la cual se realiza en cumplimiento a la Resolución 2697 del 5 de Agosto de 2008, en la que establece el país como libre de especies del género *Bactrocera*, lo cual es confirmado en Norte de Santander en la vía Cúcuta-Puerto Santander - anillo vial – aeropuerto Camilo Daza.

OBJETIVO

Presentar los resultados de vigilancia sobre moscas de la fruta permitiendo establecer los índices de prevalencia de la plaga por medio de la red de trampeo.

METODOLOGÍA

“Para el cálculo de densidad de poblaciones de mosca de la fruta en campo, se utiliza el índice técnico de moscas trampa día - MTD.

El MTD, estima el valor promedio de moscas capturadas en una trampa en un día en el campo y expresa un valor promedio del tamaño de la población adulta en un espacio y tiempo determinado”.

RESULTADOS

1. TRAMPEO

Tabla 1. Porcentaje de trampas revisadas para el período enero, febrero y marzo en el departamento de Norte de Santander.

Tipo de Vigilancia		Número de trampas	% de trampas revisadas
Nativas	Mc	30	83.9
	Jk-TML*	38	83.9
Predios exportación	Mc	30	100
	Jk-TML*	30	100
Exóticas	Mc		
	Jk-TML		
	Jk-CUE**		
	Jk-ME***	15	78.5

Mc: Trampa McPhail cebada con proteína hidrolizada
 Jk-TML: Trampa Jackson cebada con Trimeure
 **Jk-CUE: Trampa Jackson cebada con Cuelure
 ***Jk-ME: Trampa Jackson cebada con Metileugenol

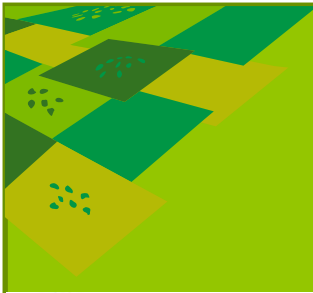
Tabla 2. Índice MTD –Mosca/trampa/día semanal para el departamento de Norte de Santander.

Especie	Semana 14	Semana 15	Semana 16	Semana 17	Semana 18
<i>Ceratitis capitata</i> *	0.011	0.008	0.000	0.000	0.015
<i>Anastrepha C. fraterculus</i>	0.014	0.005	0.000	0.000	0.005
<i>A. obliqua</i>	0.114	0.186	0.033	0.010	0.090
<i>A. striata</i>	0.010	0.005	0.010	0.010	0.024
<i>A. grandis</i>	0.005	0.005	0.000	0.005	0.005
<i>A. ludens</i> **	0	0	0	0	
<i>A. suspensa</i> **	0	0	0	0	
<i>Bactrocera dorsalis</i> **	0	0	0	0	
<i>B. zonata</i> **	0	0	0	0	
<i>B. caramboleae</i> **	0	0	0	0	
<i>B. cucurbitae</i> **	0	0	0	0	

*Especie presente en el país pero con distribución restringida

** Especies exóticas para el país

Especie	Semana 19	Semana 20	Semana 21	Semana 22
<i>Ceratitis capitata</i> *	0.000	0.026	0.000	0.000
<i>Anastrepha C. fraterculus</i>	0.000	0.005	0.000	0.000
<i>A. obliqua</i>	0.290	0.343	0.190	0.395
<i>A. striata</i>	0.076	0.190	0.090	0.010
<i>A. grandis</i>	0.010	0.010	0.000	0.000
<i>A. ludens</i> **	0	0	0	0
<i>A. suspensa</i> **	0	0	0	0



Dirección Técnica
de Epidemiología y
Vigilancia
Fitosanitaria

SUBGERENCIA DE
PROTECCION
VEGETAL

DEPARTAMENTO
DE NORTE DE
SANTANDER

Boletín N° 2

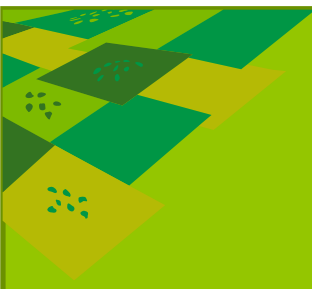
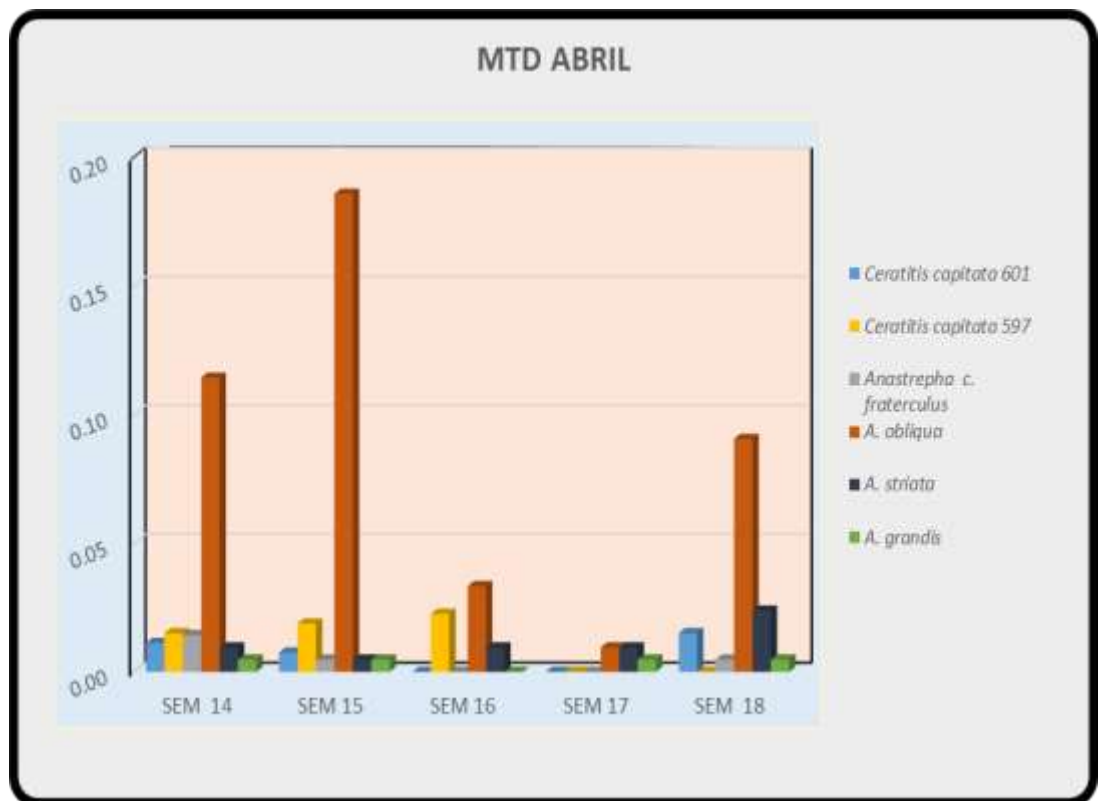
Año 2015



<i>Bactrocera dorsalis</i> **	0	0	0	0
<i>B. zonata</i> **	0	0	0	0
<i>B. caramboleae</i> **	0	0	0	0
<i>B. cucurbitae</i> **	0	0	0	0

Especie	Semana 23	Semana 24	Semana 25	Semana 26	Semana 27
<i>Ceratitis capitata</i> *	0.000	0.000	0.004	0.000	0.0037
<i>Anastrepha C. fraterculus</i>	0.000	0.000	0.000	0.029	0.014
<i>A. obliqua</i>	0.395	2.362	0.233	0.086	0.205
<i>A. striata</i>	0.014	0.005	0.010	0.000	0.010
<i>A. grandis</i>	0.000	0.000	0.010	0.000	0.000
<i>A. ludens</i> **	0	0	0	0	0
<i>A. suspensa</i> **	0	0	0	0	0
<i>Bactrocera dorsalis</i> **	0	0	0	0	0
<i>B. zonata</i> **	0	0	0	0	0
<i>B. caramboleae</i> **	0	0	0	0	0
<i>B. cucurbitae</i> **	0	0	0	0	0

Grafica No 1. Moscas/Trampa/Días de exposición, mes de Abril..



Dirección Técnica
de Epidemiología y
Vigilancia
Fitosanitaria

SUBGERENCIA DE
PROTECCION
VEGETAL

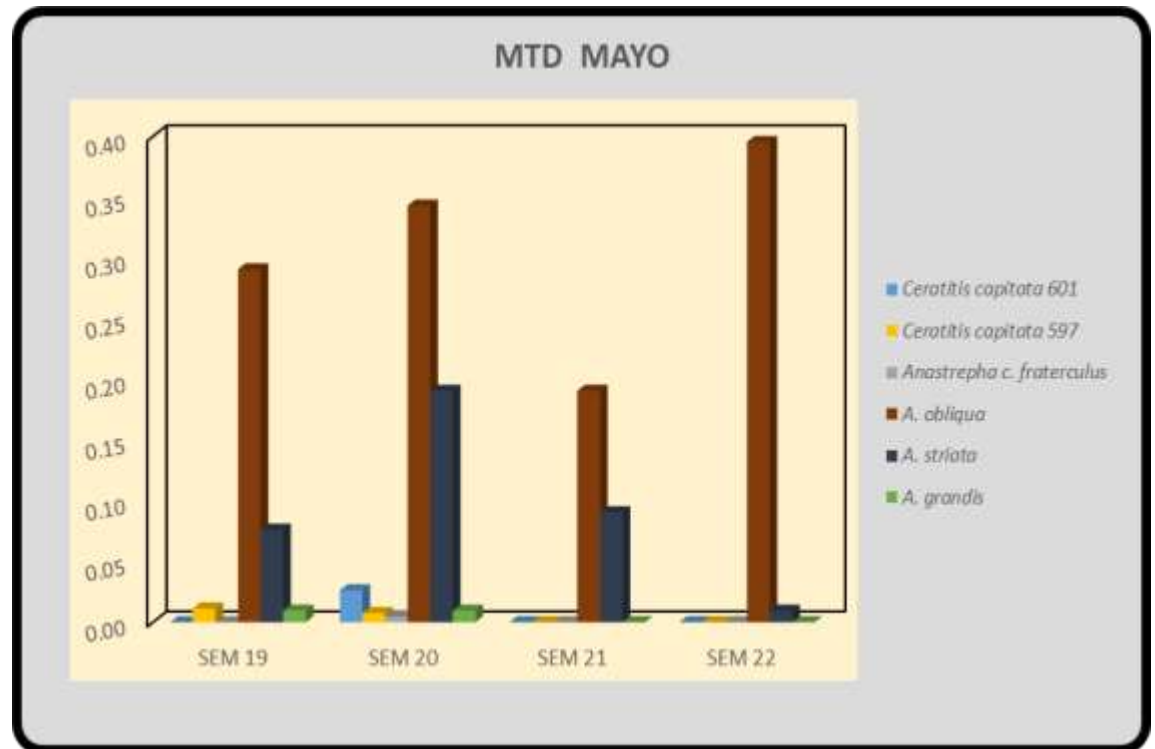
DEPARTAMENTO
DE NORTE DE
SANTANDER

Boletín N° 2

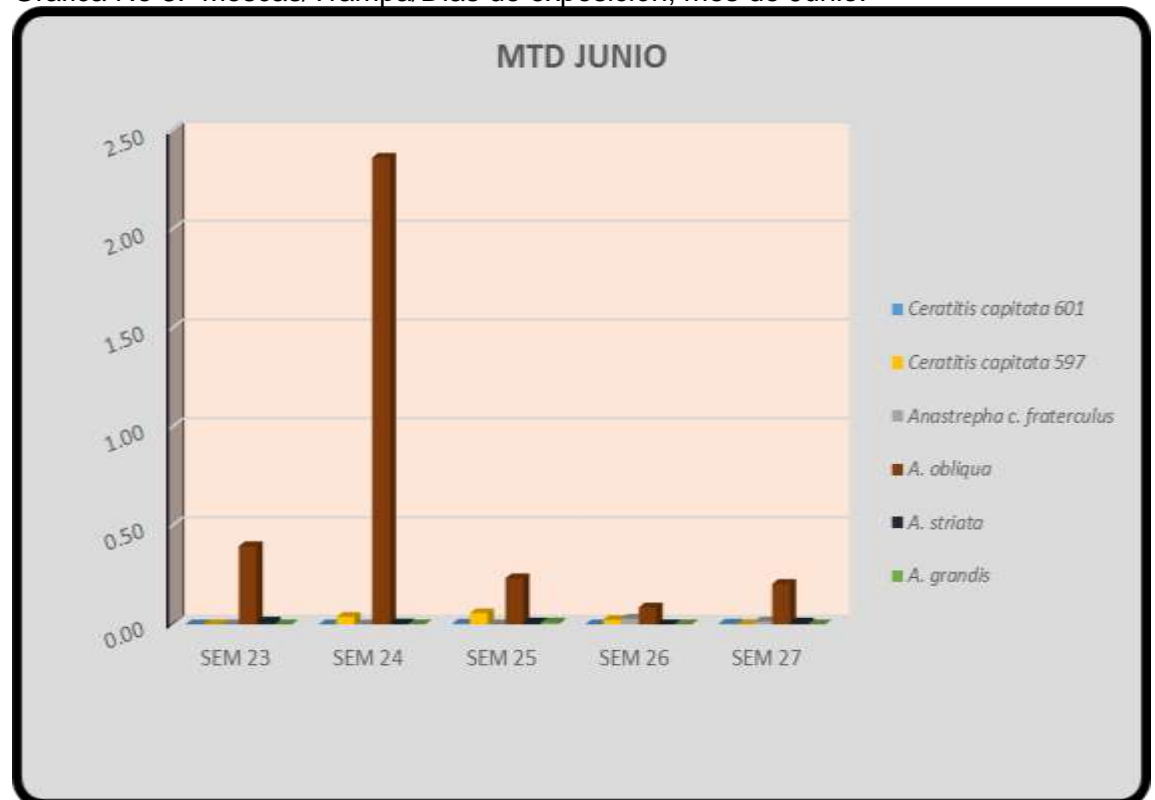
Año 2015



Grafica No 2. Moscas/Trampa/Días de exposición, mes de Mayo..



Grafica No 3. Moscas/Trampa/Días de exposición, mes de Junio.



Dirección Técnica
de Epidemiología y
Vigilancia
Fitosanitaria

SUBGERENCIA DE
PROTECCION
VEGETAL

DEPARTAMENTO
DE NORTE DE
SANTANDER

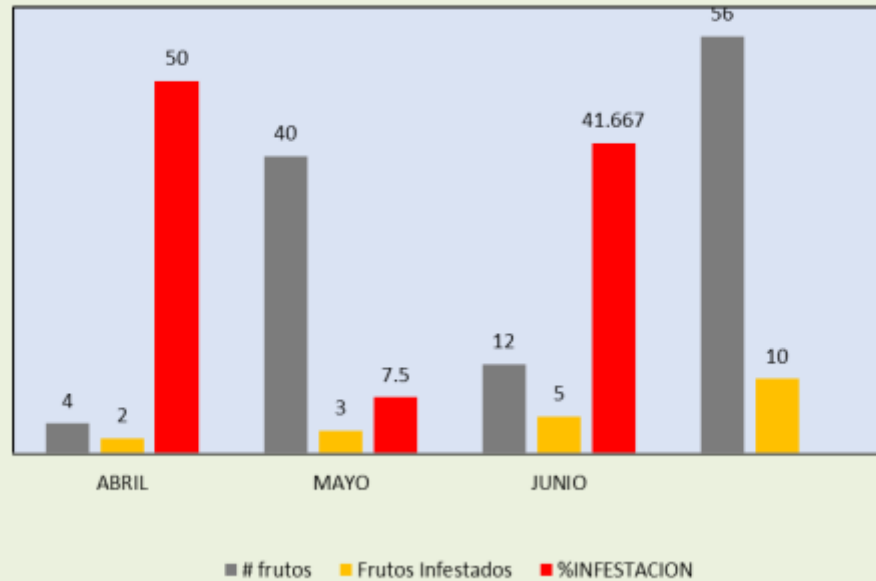
Boletín N° 2

Año 2015



2. ACTIVIDADES DE MUESTREO DE HOSPEDANTES

MUESTREO DE FRUTOS



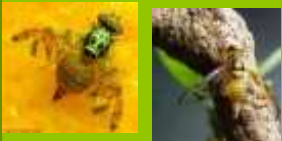
Dirección Técnica
de Epidemiología y
Vigilancia
Fitosanitaria

SUBGERENCIA DE
PROTECCION
VEGETAL

DEPARTAMENTO
DE NORTE DE
SANTANDER

Boletín N° 2

Año 2015



Especie Vegetal	Kilogramos revisados	% de infestación*	Especie de mosca
MANGO	2.2	7.5	<i>Anastrepha obliqua</i>
GUAYABA	2.3	22.58	<i>Anastrepha striata</i>
MARACUYA	2.3	0	

* % de infestación= (No. de fruta infestada/ No. de fruta revisada) x 100

3. OBSERVACIONES

En el departamento de Norte de Santander, para el segundo trimestre se mantuvo un porcentaje de servicios del 100%, en las rutas oficiales.

En el departamento el comportamiento de las moscas nativas fue de: *Anastrepha obliqua* quien mantuvo durante el mes de abril, mayo y junio un MTD entre 0,010 y un máximo de 2.36; el comportamiento de *Anastrepha* complejo *fraterculus*, se registra con MTD muy bajo entre 0.005 y 0.014, *Anastrepha striata* se mantuvo elevado en el mes de enero con entre un MTD de 0.005 y 0.190, *Anastrepha grandis* se presentó con muy baja prevalencia oscilando el MTD entre 0.05 y 0.010.

El comportamiento de *C. capitata*, en las rutas oficiales MTD máximo 0.026 registrado, durante el trimestre.

RECOMENDACIONES

El ICA recomienda implementar acciones de manejo integrado de mosca de la fruta con el fin de reducir el nivel poblacional de la plaga en predios o áreas que presenten índices MTD mayores a 0.05

Dirección Técnica
de Epidemiología y
Vigilancia
Fitosanitaria

SUBGERENCIA DE
PROTECCION
VEGETAL

DEPARTAMENTO
DE NORTE DE
SANTANDER

Boletín N° 2

Año 2015

ICA OFICINAS
NACIONALES

DIRECCION
Carrera 41 N° 17-81
Bogotá, Colombia

TELÉFONO:
(057) 3323700 Ext. 1381

CORREO ELECTRÓNICO
epidemi.agricola@ica.gov.co

Visítenos en:
www.ica.gov.co



