

# BOLETIN EPIDEMIOLOGICO

## RESULTADOS DE VIGILANCIA II TRIMESTRE

### INTRODUCCIÓN

Las labores de detección de moscas de la fruta se realizan en predios registrados, puertos, aeropuertos, pasos fronterizos, centros de acopio y rutas de trampeo situadas en carreteras de confluencia de transporte de diferentes productos agrícolas hacia centros de acopio y consumo. La red de vigilancia de monitoreo de moscas de la fruta del departamento está compuesta por dos rutas de vigilancia: Exóticas, que está situada en Ipiales, Pasto y Tumaco; Nativas y Ceratitis, que va desde Ipiales hasta Taminango y La Unión.

### OBJETIVO

Presentar los resultados de vigilancia sobre moscas de la fruta en el departamento de Nariño, permitiendo establecer los índices de prevalencia de la plaga por medio de la red de trampeo.

### METODOLOGÍA

“Para el cálculo de densidad de poblaciones de mosca de la fruta en campo, se utiliza el índice técnico de moscas trampa día - MTD.

El MTD, estima el valor promedio de moscas capturadas en una trampa en un día en el campo y expresa un valor promedio del tamaño de la población adulta en un espacio y tiempo determinado”.

### RESULTADOS

#### 1. TRAMPEO

Tabla 1. Porcentaje de trampas revisadas para el segundo trimestre en el departamento de Nariño.

Tipo de Vigilancia		Número de trampas	% de trampas revisadas
Nativas	Mc	14	100
	Jk-TML*	42	100
Predios	Mc	-	-
	Jk-TML*	-	-
Exóticas	Mc	11	100
	Jk-TML	11	100
	Jk-CUE**	11	100
	Jk-ME***	11	100

Mc. Trampa McPhail cebada con proteína hidrolizada  
 \* Jk-TML. Trampa Jackson cebada con Trimedure  
 \*\* Jk- CUE. Trampa Jackson cebada con Cuelure  
 \*\*\* Jk-ME. Trampa Jackson cebada con Metileugenol



Dirección Técnica  
de Epidemiología y  
Vigilancia  
Fitosanitaria

SUBGERENCIA DE  
PROTECCION  
VEGETAL

DEPARTAMENTO  
DE NARIÑO

Boletín N° 2

Año 2015



Tabla 2. Índice MTD –Mosca/trampa/día semanal para la ruta Nativas y Ceratitis, departamento de Nariño.

Especie	Semana 15	Semana 17	Semana 19	Semana 21	Semana 23	Semana 25
<i>Ceratitis capitata</i> *	0,1	0,2	0,1	0,3	0,1	0,1
<i>Anastrepha</i> complejo <i>fraterculus</i>	0,4	0,1	0,2	0,4	0,1	0,09
<i>A. obliqua</i>	0,3	0,1	0,1	0,1	0,06	0,1
<i>A. striata</i>	0,3	0,3	0,4	0,4	0,5	0,2
<i>A. grandis</i>	0	0	0,04	0,01	0,005	0
<i>A. ludens</i> **	0	0	0	0	0	0
<i>A. suspensa</i> **	0	0	0	0	0	0
<i>Bactrocera dorsalis</i> **	0	0	0	0	0	0
<i>B. zonata</i> **	0	0	0	0	0	0
<i>B. caramboleae</i> **	0	0	0	0	0	0
<i>B. cucurbitae</i> **	0	0	0	0	0	0

\*Especie presente en el país pero con distribución restringida

\*\* Especies exóticas para el país

Tabla 3. Índice MTD –Mosca/trampa/día semanal para la ruta Exóticas Tumaco, departamento de Nariño.

Especie	Semana 14	Semana 15	Semana 16	Semana 17	Semana 18	Semana 19	Semana 20
<i>Ceratitis capitata</i> *	0	0	0	0	0	0	0
<i>Anastrepha</i> complejo <i>fraterculus</i>	0,7	12,5	6,7	3,9	1,5	2,4	2,5
<i>A. obliqua</i>	0,1	0,2	0,6	0,4	0,02	1,1	4,0
<i>A. striata</i>	0,2	0,6	0,2	0,2	0,07	0,2	0,05
<i>A. grandis</i>	0	0	0	0	0	0	0
<i>A. ludens</i> **	0	0	0	0	0	0	0
<i>A. suspensa</i> **	0	0	0	0	0	0	0
<i>Bactrocera dorsalis</i> **	0	0	0	0	0	0	0
<i>B. zonata</i> **	0	0	0	0	0	0	0
<i>B. caramboleae</i> **	0	0	0	0	0	0	0
<i>B. cucurbitae</i> **	0	0	0	0	0	0	0

\*Especie presente en el país pero con distribución restringida

\*\* Especies exóticas para el país



Dirección Técnica  
de Epidemiología y  
Vigilancia  
Fitosanitaria

Subgerencia de  
Protección Vegetal

RUTAS OFICIALES  
DEPARTAMENTO  
DE NARIÑO

Boletín N° 2



Continuación Tabla 3

**Tabla 3.** Índice MTD –Mosca/trampa/día semanal para la ruta Exóticas Tumaco, departamento de Nariño.

Especie	Semana 21	Semana 22	Semana 23	Semana 24	Semana 25	Semana 26
<i>Ceratitis capitata</i> *	0	0	0	0	0	0
<i>Anastrepha complejo fraterculus</i>	1,5	1,6	0,9	0	0,8	1,1
<i>A. obliqua</i>	4,0	2,9	1,9	0	1,4	0,7
<i>A. striata</i>	0,02	0	0	0	0,2	0,1
<i>A. grandis</i>	0	0	0	0	0	0
<i>A. ludens</i> **	0	0	0	0	0	0
<i>A. suspensa</i> **	0	0	0	0	0	0
<i>Bactrocera dorsalis</i> **	0	0	0	0	0	0
<i>B. zonata</i> **	0	0	0	0	0	0
<i>B. caramboleae</i> **	0	0	0	0	0	0
<i>B. cucurbitae</i> **	0	0	0	0	0	0

\*Especie presente en el país pero con distribución restringida

\*\* Especies exóticas para el país

Dirección Técnica  
de Epidemiología y  
Vigilancia  
Fitosanitaria

Subgerencia de  
Protección Vegetal

RUTAS OFICIALES  
DEPARTAMENTO  
DE NARIÑO

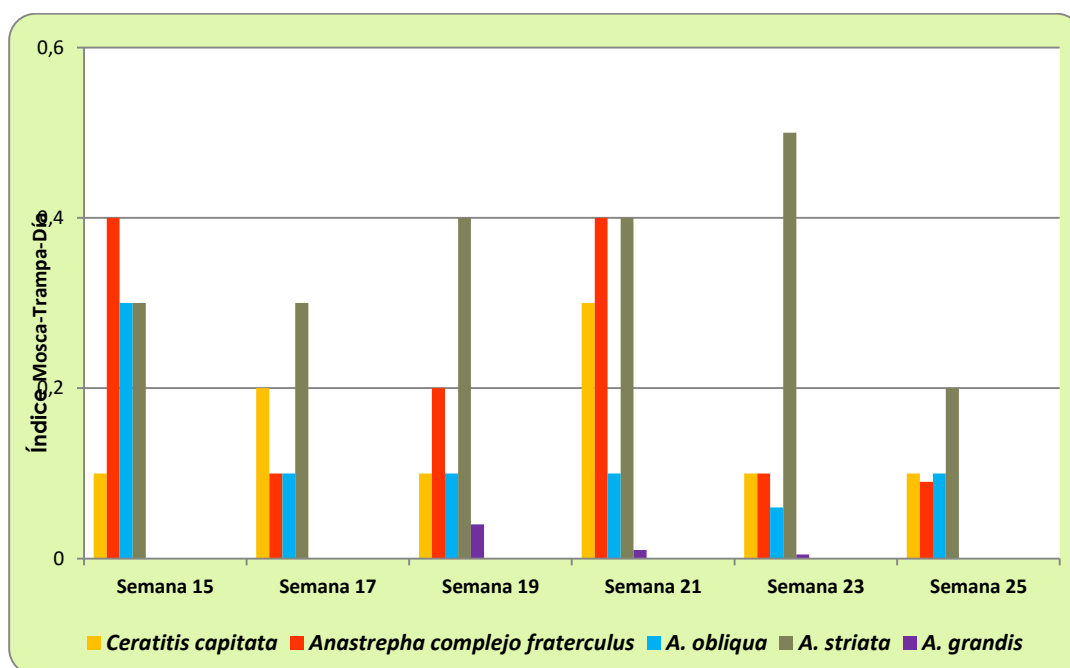
Boletín N° 2

DIRECCION  
Calle 42 A N° 42 A – 45  
Barrio Pandiaco - Pasto

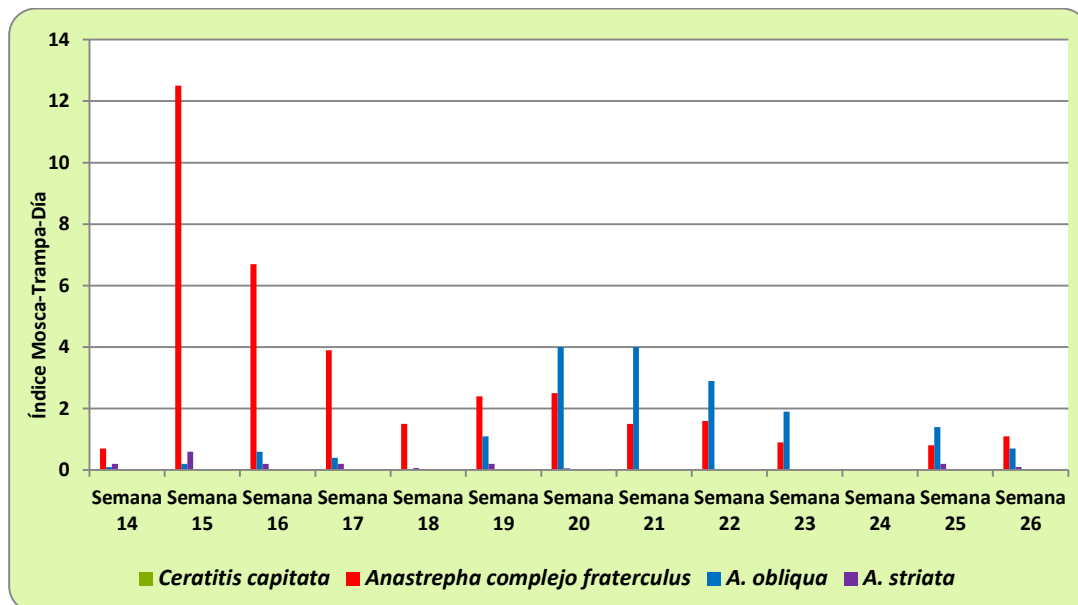
TELÉFONO:  
7311162

CORREO ELECTRÓNICO  
epidemi.agricola@ica.gov.co

Visítenos en:  
[www.ica.gov.co](http://www.ica.gov.co)

**Gráfico 1.** Índice Mosca/Trampa/Día semanal para la ruta Nativas y Ceratitis, departamento de Nariño.

**Gráfico 2.** Índice Mosca/Trampa/Día semanal para la ruta Exóticas Tumaco, departamento de Nariño.



## 2. ACTIVIDADES DE MUESTREO DE HOSPEDANTES

% de infestación= (No. de fruta infestada/ No. de fruta revisada) x 100

Especie Vegetal	Kilogramos revisados	% de infestación*	Especie de mosca
MANGO	6,9	9	Ninguna especie
GUAYABA	7,58	63	<i>Anastrepha complejo fraterculus</i> <i>Anastrepha striata</i>
PAPAYA	1	25	Ninguna especie
CAFÉ	7,215	26	Ninguna especie
HOBO	1,0	47	Ninguna especie
SANDÍA	3,2	50	Ninguna especie
MANDARINA	1,6	33	Ninguna especie

## 3. OBSERVACIONES

a. En el departamento de Nariño para el segundo trimestre de 2015, se mantuvo un porcentaje de servicios a trampas del 100 % para las rutas Nativas y *Ceratitidis* y Exóticas.

b. En la ruta Nativas la especie *Ceratitidis capitata* mantuvo su índice MTD por debajo de 0.3, al igual que *Anastrepha obliqua*, mientras que *Anastrepha complejo fraterculus* y *Anastrepha striata* alcanzaron valores de 0.4 y 0.5 respectivamente.

c. En la ruta exóticas las especies *Anastrepha complejo fraterculus*, *Anastrepha obliqua* y *Anastrepha striata* alcanzaron valores muy superiores 0,5 en sus MTD.



Dirección Técnica  
de Epidemiología y  
Vigilancia  
Fitosanitaria

Subgerencia de  
Protección Vegetal

RUTAS OFICIALES  
DEPARTAMENTO  
DE NARIÑO

Boletín N° 2



**RECOMENDACIONES**

El ICA recomienda implementar acciones de manejo integrado en moscas de la fruta, con el fin de reducir el nivel poblacional de la plaga en predios o áreas que presenten índices MTD mayores a 0,5 como es el caso de *A. complejo fraterculus*, *A. obliqua* y *A. striata* reportadas durante este trimestre, por lo cual ameritó desarrollar las diferentes acciones por parte del productor de MI MF como la recolección de frutos y programación de podas sanitarias con el fin de bajar las poblaciones.

**Dirección Técnica  
de Epidemiología y  
Vigilancia  
Fitosanitaria**

**Subgerencia de  
Protección Vegetal**

**RUTAS OFICIALES  
DEPARTAMENTO  
DE NARIÑO**

**Boletín N° 2**

DIRECCION  
Calle 42 A N° 42 A – 45  
Barrio Pandiaco - Pasto

TELÉFONO:  
7311162

CORREO ELECTRÓNICO  
epidemi.agricola@ica.gov.co

*Visítenos en:*  
**[www.ica.gov.co](http://www.ica.gov.co)**