

BOLETIN EPIDEMIOLOGICO

RESULTADOS DE VIGILANCIA SEGUNDO TRIMESTRE

INTRODUCCIÓN

Las labores de detección de moscas de la fruta reportadas en el presente boletín se realizan en dos rutas de vigilancia instaladas y mantenidas durante el periodo comprendido entre la semana 14 y la semana 26 del año 2015 en la zona fronteriza del departamento de Arauca con la República Bolivariana de Venezuela y comprenden los municipios de Arauca, Arauquita y Saravena ubicados por debajo de 300 msnm, con temperaturas que oscilan entre 21 °C – 35 °C y Humedad relativa promedio del 87%.

El seguimiento a la red de vigilancia se hace mediante el servicio a las trampas cada siete (7) días, consiste en la colecta de especímenes capturados en las trampas para su determinación taxonómica y el recebado y mantenimiento de las mismas, manteniéndolas en condiciones óptimas para un nuevo periodo de exposición.

OBJETIVO

Presentar los resultados de vigilancia sobre moscas de la fruta en el departamento de Arauca permitiendo establecer los índices de prevalencia de la plaga por medio de la red de trapeo.

METODOLOGÍA

“Para el cálculo de densidad de poblaciones de mosca de la fruta en campo, se utiliza el índice técnico de moscas trampa día - MTD.

El MTD, estima el valor promedio de moscas capturadas en una trampa en un día en el campo y expresa un valor promedio del tamaño de la población adulta en un espacio y tiempo determinado”.

La detección de moscas de la fruta presentes en el departamento de Arauca se realiza en una ruta de vigilancia mediante el monitoreo con trampas McPhail cebadas con proteína hidrolizada de maíz como trayente alimenticio para la captura de moscas nativas principalmente del género *Anastrepha spp* y trampas Jackson con atrayente sexual Trimedlure para la detección de machos de mosca del Mediterráneo *Ceratitis capitata*, en la otra ruta se realiza monitoreo con trampas McPhail cebadas con proteína hidrolizada de maíz como trayente alimenticio para la captura de moscas nativas principalmente del género *Anastrepha spp*, trampas Jackson con atrayente sexual Trimedlure para la detección de machos de mosca del Mediterráneo *Ceratitis capitata*, trampas Jackson con atrayente Methyl Eugenol y trampas Jackson con atrayente Cuelure para la detección de moscas exóticas del género *Bactrocera spp*.



Dirección Técnica
de Epidemiología y
Vigilancia
Fitosanitaria

SUBGERENCIA DE
PROTECCION
VEGETAL

DEPARTAMENTO
DE ARAUCA

Boletín N° 2

Año 2015



RESULTADOS

1. TRAMPEO

Tabla 1. Porcentaje de trampas revisadas para el segundo trimestre. Departamento de Arauca.

Tipo de Vigilancia		Número de trampas	% de trampas revisadas
Nativas	Mc	5	100
	Jk-TML*	5	100
Exóticas	Mc	6	100
	Jk-TML*	6	100
	Jk-ME***	6	100
	Jk-CUE**	6	100

Mc. Trampa McPhail cebada con proteína hidrolizada

* Jk-TML. Trampa Jackson cebada con Trimedlure

**Jk- CUE. Trampa Jackson cebada con Cuelure

***Jk-ME. Trampa Jackson cebada con Metileugenol

Tabla 2. Índice MTD –Mosca/trampa/día segundo trimestre. Semanas 14 - 26. Departamento de Arauca.

Especie	ABRIL		MAYO		JUNIO	
	Ruta 111 ***	Ruta 112****	Ruta 111 ***	Ruta 112****	Ruta 111 ***	Ruta 112 ****
<i>Ceratitis capitata</i> *	0	0	0	0	0	0
<i>Anastrepha complejo fraterculus</i>	0.005	0	0.0428	0.0208	0.0142	0.0119
<i>A. obliqua</i>	0.9217	0.0914	4.8390	0.5505	3.2785	0.5416
<i>A. striata</i>	2.5331	0.4409	2.5097	0.1978	2.0499	0.0178
<i>A. grandis</i>	0	0	0	0	0	0
<i>A. ludens</i> **	0	0	0	0	0	0
<i>A. suspensa</i> **	0	0	0	0	0	0
<i>Bactrocera dorsalis</i> **	0	0	0	0	0	0
<i>B. zonata</i> **	0	0	0	0	0	0
<i>B. caramboleae</i> **	0	0	0	0	0	0
<i>B. cucurbitae</i> **	0	0	0	0	0	0

*Especie presente en el país pero con distribución restringida

** Especies exóticas para el país

*** Código de la ruta para Nativas y *Ceratitis capitata*****Código de la ruta para *Bactrocera* spp

Dirección Técnica
de Epidemiología y
Vigilancia
Fitosanitaria

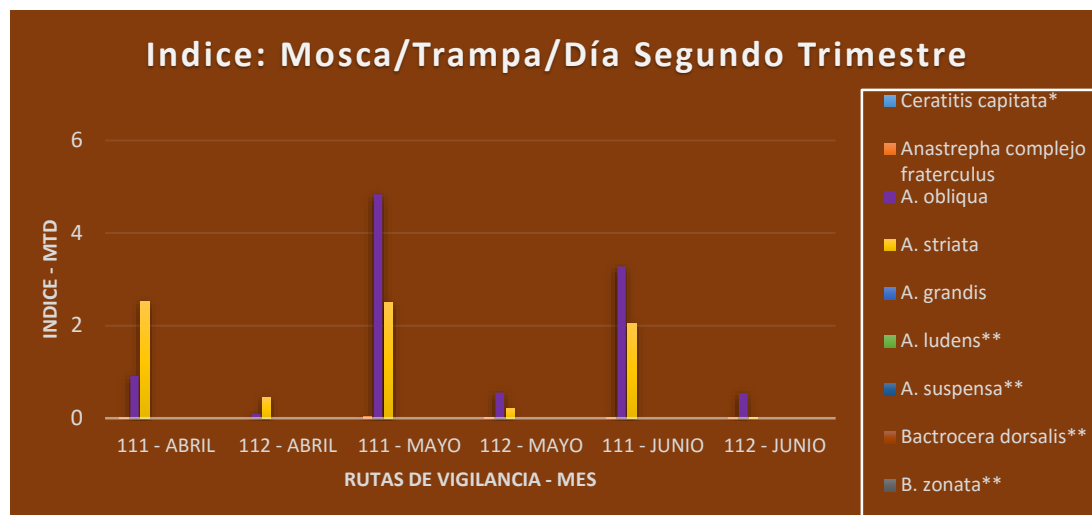
Subgerencia de
Protección Vegetal

RUTAS OFICIALES
DEPARTAMENTO
DE ARAUCA

Boletín N° 2



Gráfico 1. Índice Mosca/Trampa/Día – Segundo trimestre 2015



2. ACTIVIDADES DE MUESTREO DE HOSPEDANTES

Especie Vegetal	Kilogramos revisados	% de infestación*	Especie de mosca
Naranja	4	16.66	<i>Sin información</i>
Guayaba	1,5	33.33	<i>Anastrepha striata</i>
Mango	2	11.11	<i>Sin información</i>

% de infestación= (No. de fruta infestada/ No. de fruta revisada) x 100

3. OBSERVACIONES

Las acciones de detección, control y erradicación enmarcadas en el Plan Nacional de Moscas de la fruta durante el periodo reportado en el departamento de Arauca, la semana 14 corresponde al inicio del monitoreo para el segundo trimestre, del total de los servicios a trampas en las ruta 111 se realizaron 65 servicios a 5 trampas McPhail correspondiendo a 100% de trampas revisadas, en la ruta 112 se realizaron 78 servicios a 6 trampas MacPhail correspondiendo a 100% de trampas revisadas, de las capturas realizadas la especie que más reportó es *A. obliqua* con índice MTD con valores promedio cercanos a 4.8390, seguida de *A. striata* con índice MTD menores a 2.5331, siendo mayor la incidencia durante el mes de mayo, de las otras especies reportadas en la Tabla 2 se realizó captura de *A. complejo fraterculus* en las rutas 111 y 112, presenta su mayor incidencia durante el mes de mayo con un índice MTD promedio de 0.0428 y 0.0208 respectivamente, no hubo capturas pertenecientes a las demás especies, del total de los servicios a trampas durante las semanas 14 a 26 en la misma ruta 111 se realizaron 65 servicios a 5 trampas Jackson con atrayente Trimedlure correspondiendo al 100% de trampas revisadas, muestra que la especie *Ceratitis capitata*, presenta índices MTD iguales a cero (0) manteniendo el departamento libre de esta especie, así mismo, en la misma ruta 112 se realizaron 78 servicios a 6 trampas Jackson con atrayente Trimedlure correspondiendo al 100% de trampas revisadas, muestra que la especie *Ceratitis capitata* presenta índices MTD iguales a cero (0) manteniendo al departamento libre de esta especie, 78 servicios a trampas 6 trampas Jackson con atrayente Methyl Eugenol correspondiendo al 100% de

Dirección Técnica
de Epidemiología y
Vigilancia
Fitosanitaria

Subgerencia de
Protección Vegetal

RUTAS OFICIALES
DEPARTAMENTO
DE ARAUCA

Boletín N° 2

DIRECCION
Calle 15 Nro. 14 - 42

TELÉFONO:
885 2300

CORREO ELECTRÓNICO
epidemi.agricola@ica.gov.co

Visítenos en:
www.ica.gov.co

trampas revisadas y 78 servicios a 6 trampas Jackson con atrayente cuelure correspondiendo al 100% de trampas revisadas, en los dos casos muestra que la especie *Bactrocera spp* presenta índices MTD iguales a cero (0) manteniendo al departamento libre de esta especie.

Del muestreo de frutos realizado en este periodo se logró la identificación de *A. striata* en frutos recolectados en árboles de guayaba, en los demás casos no se logró identificación de especies pues no se obtuvieron adultos en cámaras de cría.

RECOMENDACIONES

El ICA recomienda mantener las acciones de monitoreo y vigilancia fitosanitaria de forma sistemática en la zona fronteriza del departamento de Arauca con la República Bolivariana de Venezuela como medio para tener información necesaria que permita verificar la ausencia de moscas exóticas en el departamento y estar alertas a la posible presencia de alguna especie exótica con el fin de aplicar el protocolo establecido en caso de ocurrir algún evento de esta índole con el fin de prevenir su posible entrada y diseminación y con las especies nativas presentes la información permite determinar su distribución e incidencia y su comportamiento a lo largo del tiempo para implementar medidas de manejo y control en caso que amerite la situación.

Dirección Técnica
de Epidemiología y
Vigilancia
Fitosanitaria

Subgerencia de
Protección Vegetal

RUTAS OFICIALES
DEPARTAMENTO
DE ARAUCA

Boletín N° 2

