

BOLETIN EPIDEMIOLOGICO

RESULTADOS DE VIGILANCIA PRIMER TRIMESTRE

INTRODUCCIÓN

Las labores de detección de moscas de la fruta se realizan en predios registrados, puertos, aeropuertos, pasos fronterizos, centros de acopio y rutas de trapeo situadas en carreteras de confluencia de transporte de diferentes productos agrícolas hacia centros de acopio y consumo. La red de vigilancia de monitoreo de moscas de la fruta del departamento está compuesta por 30 Trampas que van desde la ruta Cazarito a Puerto Carreño

OBJETIVO

Presentar los resultados de vigilancia sobre moscas de la fruta en el departamento de Vichada permitiendo establecer los índices de prevalencia de la plaga por medio de la red de trapeo.

METODOLOGÍA

“Para el cálculo de densidad de poblaciones de mosca de la fruta en campo, se utiliza el índice técnico de moscas trampa día - MTD.

El MTD, estima el valor promedio de moscas capturadas en una trampa en un día en el campo y expresa un valor promedio del tamaño de la población adulta en un espacio y tiempo determinado”.

RESULTADOS

1. TRAMPEO

Tabla 1. Porcentaje de trampas revisadas para el primer trimestre en el departamento de Vichada.

Tipo de Vigilancia		Número de trampas	% de trampas revisadas
Nativas	Mc	10	100
	Jk-TML	0	0
	Jk-TML	0	0
Exóticas	Mc	0	0
	Jk-ME	10	100
	Jk-TML	10	100

Mc. Trampa McPhail cebada con proteína hidrolizada
 *Jk-TML. Trampa Jackson cebada con Trimedure
 **Jk-CUE. Trampa Jackson cebada con Cuelure
 ***Jk-ME. Trampa Jackson cebada con Metileugenol



Dirección Técnica
de Epidemiología y
Vigilancia
Fitosanitaria

SUBGERENCIA DE
PROTECCION
VEGETAL

DEPARTAMENTO
DE VICHADA

Boletín N° 1

Año 2015



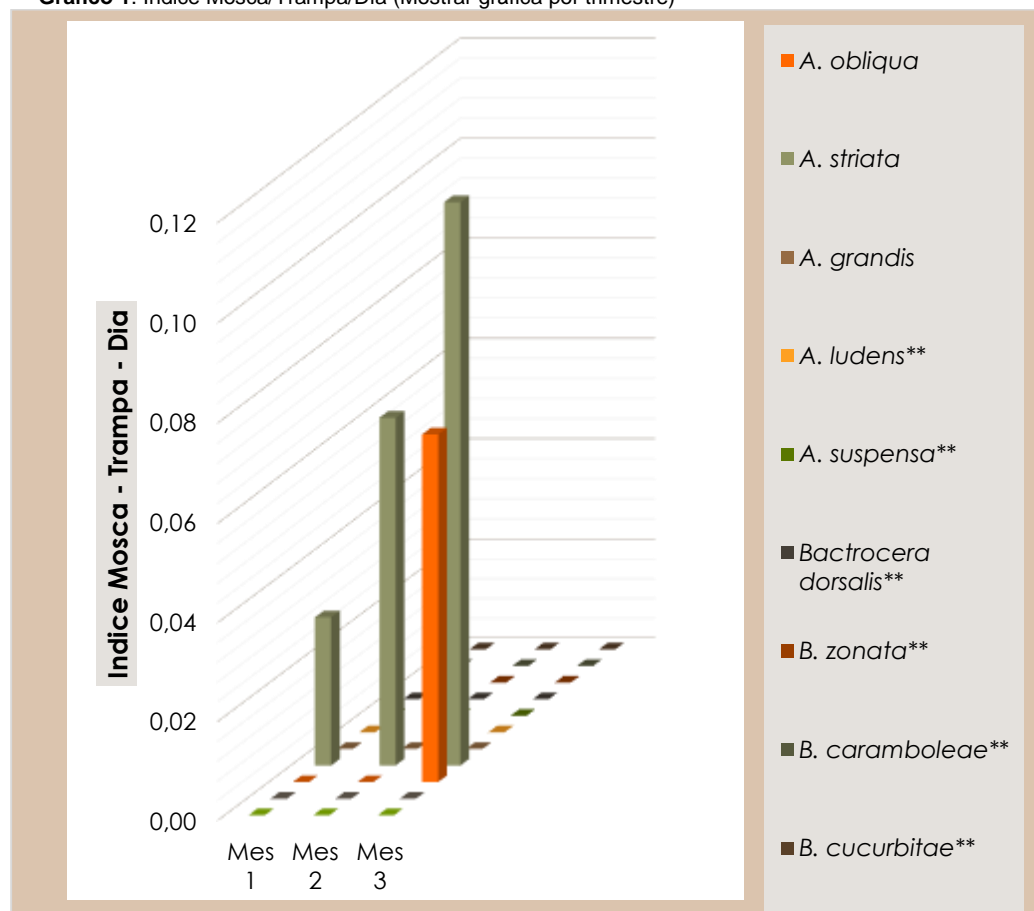
Tabla 2. Índice MTD –Mosca/trampa/día trimestral para el departamento de Vichada.

Especie	Mes 1	Mes 2	Mes 3
<i>Ceratitis capitata</i> *	0	0	0
<i>Anastrepha complejo fraterculus</i>	0	0	0
<i>A. obliqua</i>	0	0	0.07
<i>A. striata</i>	0.03	0.07	0.113
<i>A. grandis</i>	0	0	0
<i>A. ludens</i> **	0	0	0
<i>A. suspensa</i> **	0	0	0
<i>Bactrocera dorsalis</i> **	0	0	0
<i>B. zonata</i> **	0	0	0
<i>B. caramboleae</i> **	0	0	0
<i>B. cucurbitae</i> **	0	0	0

*Especie presente en el país pero con distribución restringida

** Especies exóticas para el país

Gráfico 1. Índice Mosca/Trampa/Día (Mostrar gráfica por trimestre)

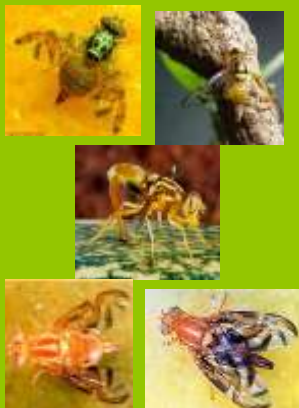


Dirección Técnica
de Epidemiología y
Vigilancia
Fitosanitaria

Subgerencia de
Protección Vegetal

RUTAS OFICIALES
O
CONGLOMERADO
DEPARTAMENTO
DE VICHADA

Boletín N° 1



2. ACTIVIDADES DE MUESTREO DE HOSPEDANTES

Especie Vegetal	Kilogramos revisados	% de infestación*	Especie de mosca
Guayaba	1	0%	0
Toronbolo	1	0%	0
Guayaba	1	0%	0
Icaco	1	0%	0

3. OBSERVACIONES

1. En el departamento del Vichada para los meses de Enero, Febrero y Marzo se mantuvo un porcentaje del 100%, cubriéndose en su totalidad el total de trampas durante las semanas epidemiológicas.

2. Las acciones de detección, control y erradicación enmarcadas en el Plan Nacional de Mosca de las Frutas, durante el Primer Trimestre de 2015, muestran el Índice MTD en cero para *Ceratitidis capitata*, *Bactrocera* spp y *A. complejo fraterculus*. Para el caso de *Anastrepha obliqua* y *A. striata* muestra que los índices de MTD no superan los valores de 0,2; siendo *Anastrepha striata* la especie que reporta los mayores valores de MTD en los mes de marzo.

RECOMENDACIONES

El ICA recomienda implementar acciones de manejo integrado de mosca de la fruta con el fin de reducir el nivel poblacional de la plaga en predios o áreas en épocas de cosecha y fructificación de mango y guayaba, para reducir los índices de MTD, especialmente iniciando las temporadas de lluvia en la región.

Dirección Técnica
de Epidemiología y
Vigilancia
Fitosanitaria

Subgerencia de
Protección Vegetal

RUTAS OFICIALES
O
CONGLOMERADOS
DEPARTAMENTO
DE VICHADA

Boletín N° 1

DIRECCION
CLL 16 # 13 - 87

TELÉFONO:
8-5654971

CORREO ELECTRÓNICO
epidemi.agricola@ica.gov.co

Visítenos en:
www.ica.gov.co

