

BOLETIN EPIDEMIOLOGICO

RESULTADOS DE VIGILANCIA PRIMER TRIMESTRE 2015

INTRODUCCIÓN

Las labores de detección de moscas de la fruta se realizan en puertos, aeropuertos, centros de acopio y rutas de trampeo situadas en carreteras de confluencia de transporte de diferentes productos agrícolas hacia centros de acopio y consumo. La red de vigilancia de monitoreo de moscas de la fruta del Departamento de San Andrés y Providencia islas está compuesta por veinticuatro (24) trampas que están alrededor de la isla de San Andrés, van desde IPS Unión Temporal del Norte (-81,698060; 12,582230) hasta la avenida las Proveedoras.

OBJETIVO

Presentar los resultados de vigilancia sobre moscas de la fruta en el Departamento de San Andrés y Providencia Isla; permitiendo establecer los índices de prevalencia de la plaga por medio de la red de trampeo.

METODOLOGÍA

“Para el cálculo de densidad de poblaciones de mosca de la fruta en campo, se utiliza el índice técnico de moscas trampa día - MTD.

RESULTADOS

1. TRAMPEO

Tabla 1. Porcentaje de trampas revisadas para el primer trimestre en el Departamento de San Andrés Isla.

Tipo de Vigilancia		Número de trampas	% de trampas revisadas
Nativas	Mc	8	100%
	Jk-TML	8	100%
	Jk-ME**	8	100%

Mc. Trampa McPhail cebada con proteína hidrolizada
 * Jk-TML. Trampa Jackson cebada con Trimedlure
 **Jk- CUE. Trampa Jackson cebada con Cuelure
 ***Jk-ME. Trampa Jackson cebada con Metiteugenol

Dirección Técnica de
Epidemiología y
Vigilancia Fitosanitaria

SUBGERENCIA DE
PROTECCION VEGETAL

DEPARTAMENTO DE
SAN ANDRES,
PROVIDENCIA Y SANTA
CATALINA

Boletín N° 1

Año 2015



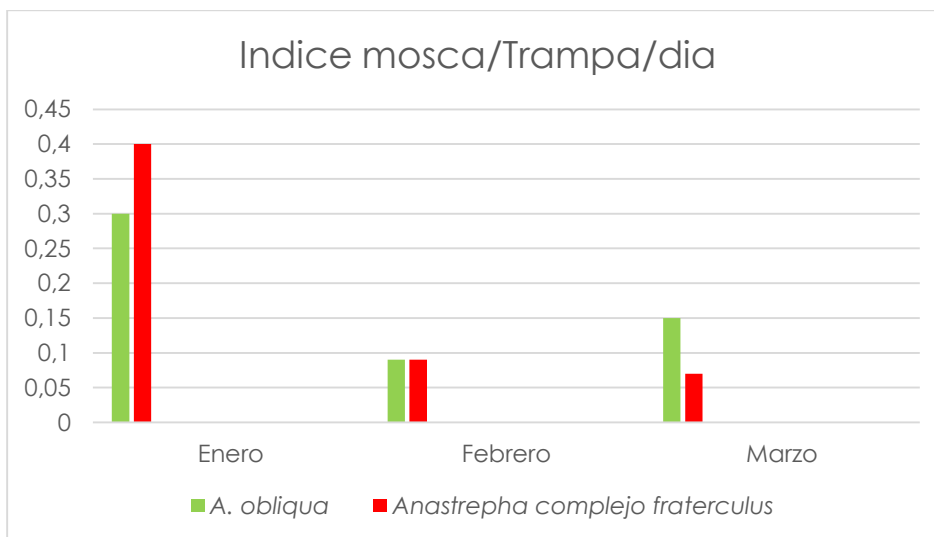
Tabla 2. Índice MTD –Mosca/trampa/día trimestral para el Departamento de San Andrés Isla

Especie	Enero	Febrero	Marzo
<i>A. obliqua</i>	0,3	0,09	0,15
<i>Anastrepha</i> complejo <i>fraterculus</i>	0,4	0,09	0,07
<i>Ceratitis capitata</i> *	0	0	0
<i>A. striata</i>	0	0	0
<i>A. grandis</i>	0	0	0
<i>A. ludens</i> **	0	0	0
<i>A. suspensa</i> **	0	0	0
<i>Bactrocera dorsalis</i> **	0	0	0
<i>B. zonata</i> **	0	0	0
<i>B. caramboleae</i> **	0	0	0
<i>B. cucurbitae</i> **	0	0	0

*Especie presente en el país pero con distribución restringida

** Especies exóticas para el país

Gráfico 1. Índice Mosca/Trampa/Día

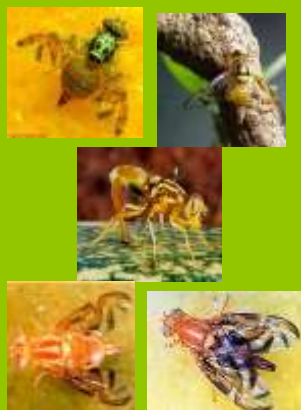


Dirección Técnica
de Epidemiología y
Vigilancia
Fitosanitaria

Subgerencia de
Protección Vegetal

RUTAS OFICIALES
DEPARTAMENTO
DE SAN ANDRES,
PROVIDENCIA Y
SANTA CATALINA

Boletín N° 1



2. ACTIVIDADES DE MUESTREO DE HOSPEDANTES

Especie Vegetal	Kilogramos revisados	% de infestación*	Especie de mosca
Frutos de Ciruela panameña (<i>Spondias purpurea</i>), árbol.	0,375	100%	<i>Anastrepha obliqua</i>
Frutos de Ciruela panameña (<i>Spondias purpurea</i>) suelo.	2	75%	<i>Anastrepha obliqua</i>

3. OBSERVACIONES

1. En San Andrés isla para el primer trimestre se efectuó un porcentaje de servicios del 100%.
2. La Isla de San Andrés no hubo captura de la mosca del Mediterráneo (*Ceratitis capitata*) y moscas exóticas como (*Bactrocera* spp); durante el primer trimestre, se mantiene un MTD de cero.
3. Las poblaciones de *Anastrepha* complejo *fraterculus* durante el mes de enero tuvo un aumento, pero el MTD no supero valores de cero coma cinco (<0,5), su mayor capturo lo evidenció en la semana cuatro con una captura de 54 especímenes.
4. En el primer trimestre del año 2015, la precipitación durante los meses de enero, febrero y marzo fue la siguiente 79,5 mm, 30,4 mm y 92,6 mm respectivamente, (Fuente: instituto de Hidrología y Meteorología y estudios Ambientales San Andrés Isla).

RECOMENDACIONES

El ICA recomienda implementar acciones de manejo integrado de mosca de la fruta con el fin de reducir el nivel poblacional de la plaga en predios o áreas que presenten índices MTD mayores a 0,5. Mediante la recolección de frutos en bolsas calibre No 4 y exponerlas a luz solar durante un (1) mes, implementación de trampas en los predios, la aplicación de cebos para el control de adultos con el fin de bajar las poblaciones.

Dirección Técnica
de Epidemiología y
Vigilancia
Fitosanitaria

Subgerencia de
Protección Vegetal

RUTAS OFICIALES
DEPARTAMENTO
DE SAN ANDRES,
PROVIDENCIA Y
SANTA CATALINA

Boletín N° 1

DIRECCION
Avenida Newball Edificio
Sunrise Beach 2do piso L
23

TELÉFONO:5128716

CORREO ELECTRÓNICO
epidemi.agricola@ica.gov.co

Visítenos en:
www.ica.gov.co