

# BOLETIN EPIDEMIOLOGICO

## RESULTADOS DE VIGILANCIA PRIMER TRIMESTRE

### INTRODUCCIÓN

Las labores de detección de moscas de la fruta se realizan en predios registrados, puertos, aeropuertos, pasos fronterizos, centros de acopio y rutas de trampeo situadas en carreteras de confluencia de transporte de diferentes productos agrícolas hacia centros de acopio y consumo. La red de vigilancia de monitoreo de moscas de la fruta del departamento del Quindío está compuesta por dos rutas a especies nativas que van desde el municipio de Circasia en límites con Pereira hasta el municipio de La Tebaida en límites con el Norte del Valle del Cauca, terminando en Calarcá en límites con el Departamento de Tolima. Se complementa con una ruta a especies exóticas con trampas ubicadas en inmediaciones del Aeropuerto Internacional El Edén y la Plaza Mayorista de mercado de frutas frescas MERCAR.

### OBJETIVO

Presentar los resultados de vigilancia sobre moscas de la fruta en el departamento del Quindío permitiendo establecer los índices de prevalencia de la plaga por medio de la red de trampeo.

### METODOLOGÍA

“Para el cálculo de densidad de poblaciones de mosca de la fruta en campo, se utiliza el índice técnico de moscas trampa día - MTD.

El MTD, estima el valor promedio de moscas capturadas en una trampa en un día en el campo y expresa un valor promedio del tamaño de la población adulta en un espacio y tiempo determinado”.

### RESULTADOS

Dirección Técnica  
de Epidemiología y  
Vigilancia  
Fitosanitaria

SUBGERENCIA DE  
PROTECCION  
VEGETAL

DEPARTAMENTO  
DE QUINDIO

Boletín N° 1

Año 2015



## 1. TRAMPEO

Tabla 1. Porcentaje de trampas revisadas para el primer trimestre en el departamento de Quindío.

Tipo de Vigilancia		Número de trampas	% de trampas revisadas
Nativas	Mc	9	100
	Jk-TML*	28	100
Predios	Mc	401	1.6
	Jk-TML*	200	1.6
Exóticas	Mc	3	100
	Jk-TML	3	100
	Jk-ME	3	
	Jk-CUE**	3	100

Mc. Trampa McPhail cebada con proteína hidrolizada  
\* Jk-TML. Trampa Jackson cebada con Trimedure

\*\*Jk-CUE. Trampa Jackson cebada con Cuelure  
\*\*\*Jk-ME. Trampa Jackson cebada con Mettleugenol

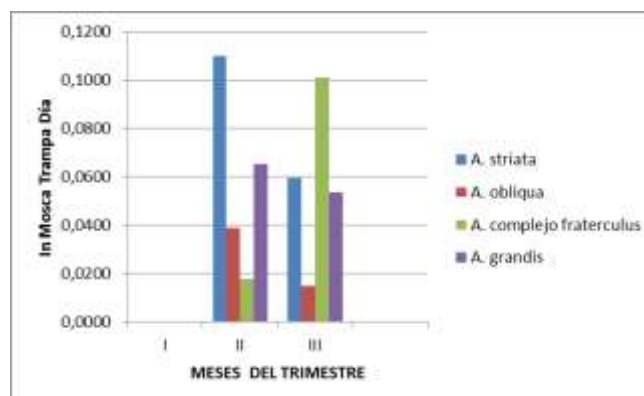
Tabla 2. Índice MTD –Mosca/trampa/día trimestral para el departamento de Quindío.

Especie	Mes 1	Mes 2	Mes 3
<i>Ceratitis capitata</i> *	0	0	0
<i>Anastrepha complejo fraterculus</i>	0	0,018	0,101
<i>A. obliqua</i>	0	0,039	0,015
<i>A. striata</i>	0	0,110	0,060
<i>A. grandis</i>	0	0,065	0,054
<i>A. ludens</i> **	0	0	0
<i>A. suspensa</i> **	0	0	0
<i>Bactrocera dorsalis</i> **	0	0	0
<i>B. zonata</i> **	0	0	0
<i>B. caramboleae</i> **	0	0	0
<i>B. cucurbitae</i> **	0	0	0

\*Especie presente en el país pero con distribución restringida

\*\* Especies exóticas para el país

Gráfico 1. Índice Mosca/Trampa/Día para el primer trimestre

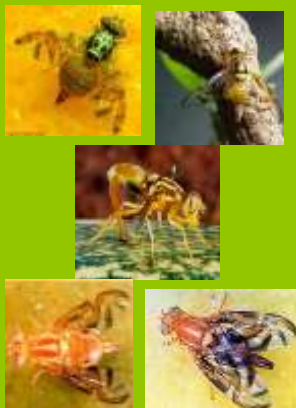


Dirección Técnica  
de Epidemiología y  
Vigilancia  
Fitosanitaria

Subgerencia de  
Protección Vegetal

RUTAS OFICIALES  
DEPARTAMENTO  
DE QUINDIO

Boletín N° 1



## 2. ACTIVIDADES DE MUESTREO DE HOSPEDANTES

Especie Vegetal	Kilogramos revisados	% de infestación*	Especie de mosca
Mangostino	2	3	No se obtuvieron especímenes
Gulupa	1.5	15	No se obtuvieron especímenes
Naranja	3	0	No se obtuvieron especímenes
Gulupa	2	20	No se obtuvieron especímenes
Guayaba	1	10	<i>A. striata</i>

\* % de infestación= (No. de fruta infestada/ No. de fruta revisada) x 100

## 3. OBSERVACIONES

En el departamento de Quindío para el mes de enero el porcentaje de servicios fue del 20%, pues las primeras cuatro semanas fueron destinadas a restablecimiento de las rutas y entrega al contratista asignado. Para el mes de febrero y marzo el porcentaje de servicios fue del 100%.

Se mantiene un MTD de cero para *Ceratitis capitata*, ratificando la condición de área de baja prevalencia a la presencia de Mosca del Mediterráneo en el departamento del Quindío (resolución 002896 de 06 de septiembre de 2010).

Los valores MTD reportados en el presente trimestre, no generan riesgo alguno para determinar zonas de mejoramiento al status de las especies encontradas.

Otras especies de mosca de la fruta capturadas durante este trimestre son: *A. montei*, *A. mucronota*, *A. leptozona*, y *A. manihoti*

## RECOMENDACIONES

El ICA recomienda implementar acciones de manejo integrado de mosca de la fruta con el fin de reducir el nivel poblacional de la plaga en predios o áreas que presenten índices MTD mayores a 1

Dirección Técnica  
de Epidemiología y  
Vigilancia  
Fitosanitaria

Subgerencia de  
Protección Vegetal

RUTAS OFICIALES  
DEPARTAMENTO  
DEL QUINDIO

Boletín N° 1

DIRECCION  
AVENIDA BOLIVAR 28 NORTE,  
SECTOR REGIVIT  
TELÉFONO:  
7493810  
CORREO ELECTRÓNICO  
epidemi.agricola@ica.gov.co

Visítenos en:  
[www.ica.gov.co](http://www.ica.gov.co)