

BOLETIN EPIDEMIOLOGICO

RESULTADOS DE VIGILANCIA PRIMER TRIMESTRE 2015 – RUTAS SABANA

INTRODUCCIÓN

Las labores de detección de moscas de la fruta se realizan en predios registrados, puertos, aeropuertos, pasos fronterizos, centros de acopio y rutas de trampeo situadas en carreteras de confluencia de transporte de diferentes productos agrícolas hacia centros de acopio y consumo. La red de vigilancia de moscas de la fruta en la sabana del departamento de Cundinamarca está compuesta por 12 rutas de monitoreo. Adicionalmente se realiza el monitoreo en 15 predios con producción de uchuva, ubicadas en el área declarada de baja prevalencia

OBJETIVO

Presentar los resultados de vigilancia sobre moscas de la fruta en el departamento de Cundinamarca permitiendo establecer los índices de prevalencia de la plaga por medio de la red de trampeo.

METODOLOGÍA

“Para el cálculo de densidad de poblaciones de mosca de la fruta en campo, se utiliza el índice técnico de moscas trampa día - MTD.

El MTD, estima el valor promedio de moscas capturadas en una trampa en un día en el campo y expresa un valor promedio del tamaño de la población adulta en un espacio y tiempo determinado”.

RESULTADOS

TRAMPEO

Tabla 1. Porcentaje de trampas revisadas para el primer trimestre en el departamento de Cundinamarca.

Tipo de Vigilancia		Número de trampas	% de trampas revisadas
Nativas	Mc	110	100%
	Jk-TML*	116	100%
Predios	Mc	52	100%
	Jk-TML*	52	100%



Dirección Técnica
de Epidemiología y
Vigilancia
Fitosanitaria

SUBGERENCIA DE
PROTECCION
VEGETAL

DEPARTAMENTO
DE
CUNDINAMARCA

Boletín N° 1

Año 2014



TIPO DE VIGILANCIA		NUMERO DE TRAMPAS INSTALADAS	NÚMERO DE SERVICIOS PROYECTADOS AL TRIMESTRE (SP)	NÚMERO DE SERVICIOS REALIZADOS (SR)	% DE EFICACIA DE REVISIÓN DE TRAMPAS (SR /SP) X 100
NATIVAS	Mc	110	660	350	53,03%
	TJ - TML	116	696	352	50,57%
PREDIOS	Mc	52	312	182	58,33%
	TJ - TML	52	312	182	58,33%

Mc. Trampa McPhail cebada con proteína hidrolizada

* Jk-TML. Trampa Jackson cebada con Trimedlure

**Jk- CUE. Trampa Jackson cebada con Cuelure

***Jk-ME. Trampa Jackson cebada con Metileugenol

Dirección Técnica
de Epidemiología y
Vigilancia
Fitosanitaria

Subgerencia de
Protección Vegetal

RUTAS SABANA
DEPARTAMENTO
DE
CUNDINAMARCA

Boletín N° 1

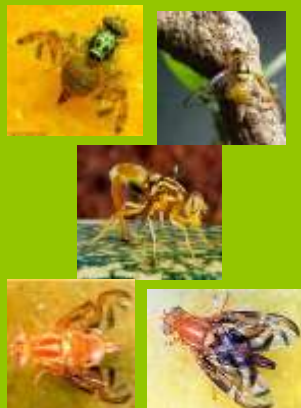


Tabla 2. Índice MTD –Mosca/trampa/día trimestral para el departamento de Cundinamarca.

Especie	Enero	Febrero	Marzo
<i>Ceratitis capitata</i> *	0	0	0
<i>Anastrepha complejo fraterculus</i>	0	0	0
<i>A. obliqua</i>	0	0	0
<i>A. striata</i>	0	0	0
<i>A. grandis</i>	0	0	0

*Especie presente en el país pero con distribución restringida

2. ACTIVIDADES DE MUESTREO DE HOSPEDANTES

Se realizó un muestreo de frutos en el mes de febrero correspondiente a la especie Tomate de árbol, en el municipio de Sesquile Cundinamarca, arrojando este cero presencia de larvas de mosca de la frutas.

3. OBSERVACIONES

1. Para el primer trimestre de 2015, el porcentaje de servicios realizados estuvo en 50% para especies nativas. Correspondiente a 226 trampas instaladas tipo Jackson y tipo McPhail.

2. Para este período se efectuó la vigilancia por parte del técnico encargado del ICA del trapeo instalado en los predios registrados para producción de uchuva, ubicados dentro del área de baja prevalencia. Para el primer trimestre se contó con 13 predios ubicados en los municipios de Bojacá, El Rosal, Facatativá, Fúquene Granada, Pasca, y Ubaté. Para este caso el tiempo de lectura de las trampas fue cada 14 días.

4. Durante el primer trimestre no se presentaron capturas de mosca de la fruta.

RECOMENDACIONES

Ej. El ICA recomienda implementar acciones de manejo integrado de mosca de la fruta con el fin de reducir el nivel poblacional de la plaga en predios o áreas que presenten índices MTD mayores a 0.1

Dirección Técnica
de Epidemiología y
Vigilancia
Fitosanitaria

Subgerencia de
Protección Vegetal

RUTAS SABANA
DEPARTAMENTO
DE CUNDINAMARCA

Boletín N° 1

CORREO ELECTRÓNICO
epidemi.agricola@ica.gov.co

Visítenos en:
www.ica.gov.co

BOLETIN EPIDEMIOLOGICO



Dirección Técnica
de Epidemiología y
Vigilancia
Fitosanitaria

SUBGERENCIA DE
PROTECCION
VEGETAL

DEPARTAMENTO
DE
CUNDINAMARCA

Boletín N° 1

Año 2014



RESULTADOS DE VIGILANCIA PRIMER TRIMESTRE 2015 – RUTAS TRANSECTAS

INTRODUCCIÓN

Las labores de detección de moscas de la fruta se realizan en predios registrados, puertos, aeropuertos, pasos fronterizos, centros de acopio y rutas de trampeo situadas en carreteras de confluencia de transporte de diferentes productos agrícolas hacia centros de acopio y consumo. La red de vigilancia de monitoreo de moscas de la fruta del departamento está compuesta por seis rutas transectas que atraviesan once municipios de Cundinamarca.

OBJETIVO

Presentar los resultados de vigilancia sobre moscas de la fruta en el departamento de Cundinamarca permitiendo establecer los índices de prevalencia de la plaga por medio de la red de trampeo.

METODOLOGÍA

“Para el cálculo de densidad de poblaciones de mosca de la fruta en campo, se utiliza el índice técnico de moscas trampa día - MTD.

El MTD, estima el valor promedio de moscas capturadas en una trampa en un día en el campo y expresa un valor promedio del tamaño de la población adulta en un espacio y tiempo determinado”.

RESULTADOS

1. TRAMPEO

Tabla 1. Porcentaje de trampas revisadas para el primer trimestre en el departamento de Cundinamarca.

Tipo de Vigilancia	Número de trampas	% de trampas revisadas	
Nativas	Mc	72	100 %
	JK-TML*	73	100 %

TIPO DE VIGILANCIA		NUMERO DE TRAMPAS INSTALADAS	NÚMERO DE SERVICIOS PROYECTADOS AL TRIMESTRE (SP)	NÚMERO DE SERVICIOS REALIZADOS (SR)	% DE EFICACIA DE REVISIÓN DE TRAMPAS (SR / SP) X 100
NATIVAS	Mc P	72	1008	502	49,80%
	TJ - TML	73	1022	510	49,90%

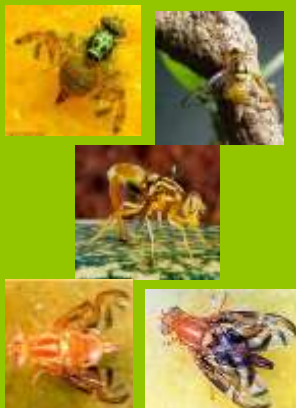


Dirección Técnica
de Epidemiología y
Vigilancia
Fitosanitaria

Subgerencia de
Protección Vegetal

RUTAS
TRANSECTAS
DEPARTAMENTO
DE
CUNDINAMARCA

Boletín N° 1



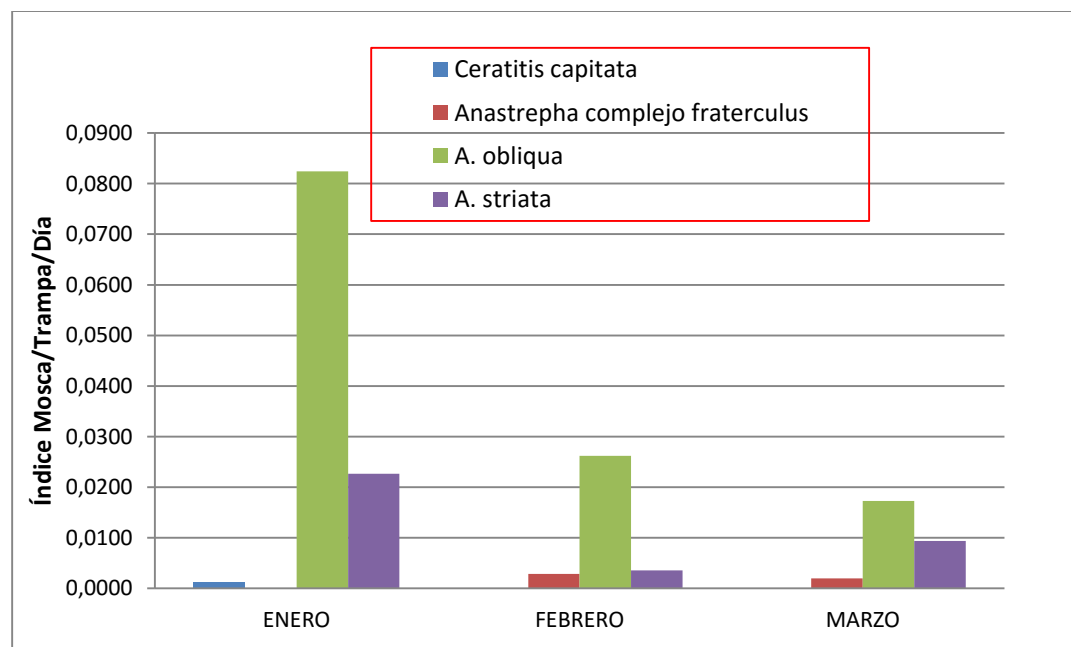
Mc. Trampa McPhail cebada con proteína hidrolizada
* Jk-TML. Trampa Jackson cebada con Trimeclure
**Jk- CUE. Trampa Jackson cebada con Cuelure
***Jk-ME. Trampa Jackson cebada con Metileugenol

Tabla 2. Índice MTD –Mosca/trampa/día trimestral para el departamento de Cundinamarca.

Especie	Enero	Febrero	Marzo
<i>Ceratitis capitata</i> *	0,00118064	0	0
<i>Anastrepha complejo fraterculus</i>	0	0,0028883	0,00198779
<i>A. obliqua</i>	0,08241974	0,0262090	0,01729037
<i>A. striata</i>	0,02267105	0,0035846	0,00939479

*Especie presente en el país pero con distribución restringida

Gráfico 1. Índice Mosca/Trampa/Día (Mostrar gráfica por trimestre)



2. ACTIVIDADES DE MUESTREO DE HOSPEDANTES

No se realizaron muestreos de frutos para el primer trimestre de 2015.

3. OBSERVACIONES

1. La eficiencia en el servicio a las trampas se encontró por encima del 49%
2. Durante el primer trimestre, se presentó una captura una hembra de *C. capitata* en la semana 4 en el municipio de La Mesa.
3. Los mayores índices MTD observados se presentaron para la especie *A. obliqua*.

RECOMENDACIONES

El ICA recomienda implementar acciones de manejo integrado de mosca de la fruta con el fin de reducir el nivel poblacional de la plaga en predios o áreas que presenten índices MTD mayores a 0.1.

Dirección Técnica
de Epidemiología y
Vigilancia
Fitosanitaria

Subgerencia de
Protección Vegetal

RUTAS
TRANSECTAS
DEPARTAMENTO
DE CUNDINAMARCA

Boletín N° 1

CORREO ELECTRÓNICO
epidemi.agricola@ica.gov.co

Visítenos en:
www.ica.gov.co