

BOLETIN EPIDEMIOLOGICO

RESULTADOS DE VIGILANCIA PRIMER TRIMESTRE DE 2015

INTRODUCCIÓN

Las labores de detección de moscas de la fruta en el país, se realizan en predios registrados, puertos, aeropuertos, pasos fronterizos, centros de acopio y rutas de trampeo situadas en carreteras de confluencia de transporte de diferentes productos agrícolas hacia centros de acopio y consumo. La red de vigilancia de monitoreo de moscas de la fruta del departamento de Córdoba, está compuesta por 6 rutas de vigilancia y una ruta peri focal al sitio donde se detectó, la aparición de la presencia de *Ceratitis capitata*, a partir del mes de julio de 2014 en la ciudad de Montería; van desde Km 15 vía Montería-Planeta Rica, a Cereté, de San Pelayo a San antero, de San Pelayo a Sahagún, de Sahagún a Chinú, de Ayapel, La Apartada y Buenavista; y la Ruta del ABPMF entre los municipios de Valencia y Tierralta.

OBJETIVO

Presentar los resultados de vigilancia sobre moscas de la fruta en el departamento de Córdoba permitiendo establecer los índices de prevalencia de la plaga por medio de la red de trampeo.

METODOLOGÍA

“Para el cálculo de densidad de poblaciones de mosca de la fruta en campo, se utiliza el índice técnico de moscas trampa día - MTD.

El MTD, estima el valor promedio de moscas capturadas en una trampa en un día en el campo y expresa un valor promedio del tamaño de la población adulta en un espacio y tiempo determinado”.

RESULTADOS

Tabla 1. Porcentaje de trampas revisadas para el Primer Trimestre en el departamento de Córdoba.

Tipo de Vigilancia		Número de trampas	% de trampas revisadas
Nativas	Mc	94	100
	Jk-TML*	94	100
Predios	Mc	45	100
	Jk-TML*	45	100

Mc. Trampa McPhail cebada con proteína hidrolizada
* Jk-TML. Trampa Jackson cebada con Trimedure



Dirección Técnica
de Epidemiología y
Vigilancia
Fitosanitaria

SUBGERENCIA DE
PROTECCION
VEGETAL

DEPARTAMENTO
DE CORDOBA

Boletín N° 1

Año 2015



Tabla 2. Índice MTD –Mosca/trampa/día, Trimestre I-2015, para el departamento de Córdoba.

CAPTURAS EN RUTAS DE VIGILANCIA ENERO - MARZO 2015				
Mes	Código _ Especie	Capturas	Trampas/Predio	MTD
Ene.	<i>A. striata</i>	7	94	0,00240
Feb.	<i>A. obliqua</i>	9	94	0,00342
Feb.	<i>A. striata</i>	89	94	0,03381
Feb.	<i>A. serpentina</i>	7	94	0,00266
Feb.	<i>A. bezzii</i>	3	94	0,00103
Mar.	<i>A. obliqua</i>	61	94	0,02093
Mar.	<i>A. striata</i>	82	94	0,02814
Mar.	<i>A. serpentina</i>	53	94	0,01819
Mar.	<i>A. manihoti</i>	4	94	0,00137
Mar.	<i>A. antunesi</i>	1	94	0,00034
Mar.	<i>Hexachaeta</i> sp.	9	94	0,00309

Dirección Técnica de Epidemiología y Vigilancia Fitosanitaria, Instituto Colombiano Agropecuario, Ica. Seccional Córdoba

Gráfico 1. Índice Mosca/Trampa/Día Trimestral para el departamento de Córdoba.

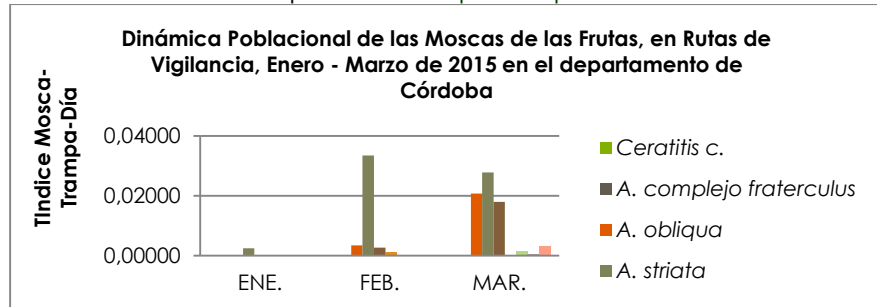
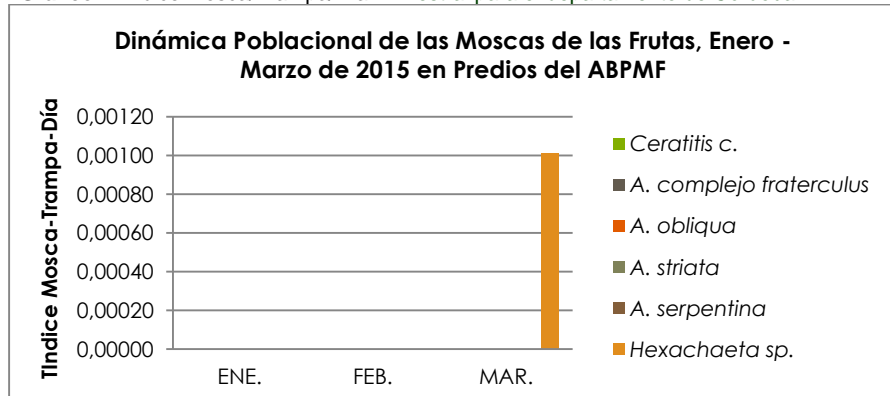


Tabla 3. Índice MTD –Mosca/trampa/día, Trimestre I-2015, Predios ABPMF.

CAPTURAS PREDIOS ENERO - MARZO 2015				
Mes	Código _ Especie	Capturas	Trampas/Predio	MTD
Enero	-	0	32	0,00000
Febrero	-	0	32	0,00000
Marzo	<i>Hexachaeta</i> sp.	1	32	0,00101

Dirección Técnica de Epidemiología y Vigilancia Fitosanitaria, Instituto Colombiano Agropecuario, Ica. Seccional Córdoba

Gráfico 2. Índice Mosca/Trampa/Día Trimestral para el departamento de Córdoba.



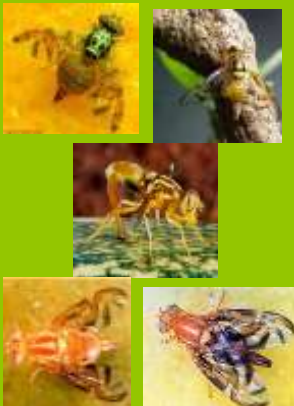
Dirección Técnica
de Epidemiología y
Vigilancia
Fitosanitaria

Subgerencia de
Protección Vegetal

RUTAS OFICIALES
DEPARTAMENTO
DE CORDOBA

Boletín N° 1

Año 2015



2. ACTIVIDADES DE MUESTREO DE HOSPEDANTES

Cuadro 1. Muestreo de frutos, Trimestre I de 2015 en el departamento de Córdoba

ENERO - MARZO						
Especie vegetal	# de frutos	kilogramos revisados	# Larvas	Larvas/kg.	Larvas/# de frutos	Código _ Especie
PAPAYA	23	4	0	0,0	0,0	-
GUAYABA DULCE	142	12	67	5,6	0,5	<i>Anastrepha striata</i>
GUAYABA AGRIA	104	5	79	15,8	0,8	<i>Anastrepha striata</i>
ZAPOTE	5	1	15	15,0	3,0	<i>Anastrepha serpentina</i>
CEREZA	41	1	0	0,0	0,0	-
ALMENDRA	139	5	9	1,8	0,1	-
MANGO	23	5	8	1,6	0,3	<i>Anastrepha obliqua</i>
NISPERO	8	1	0	0,0	0,0	-
PATILLA	1	1	0	0,0	0,0	-
CAIMITO	9	1	23	23,0	2,6	<i>Anastrepha serpentina</i>
MARAÑON	15	1	0	0,0	0,0	-

3. OBSERVACIONES

1. En el departamento de Córdoba para el Trimestre I se mantuvo un porcentaje de servicios del 100%.
2. Se mantiene un MTD de cero para *A. complejo fraterculus*, *C. capitata*, en el Área declarada de Baja Prevalencia de Moscas de las frutas en el Alto Sinú, ubicada en los municipios de Valencia y Tierralta.
3. El MTD mayor durante el Trimestre I de 2015, no superó 1 (uno), siendo el más alto para *Anastrepha striata* con un MTD de 0,03346, durante el mes de febrero.
4. En los muestreo a frutas como el almendro, no hemos encontrado en los resultados especímenes de *Ceratitis capitata*.

RECOMENDACIONES

Ej. El ICA recomienda implementar acciones de manejo integrado de mosca de la fruta con el fin de reducir el nivel poblacional de la plaga en predios o áreas que presenten índices MTD mayores a 0.01

Dirección Técnica
de Epidemiología y
Vigilancia
Fitosanitaria

Subgerencia de
Protección Vegetal

RUTAS OFICIALES
DEPARTAMENTO
DE CORDOBA

Boletín N° 1

Año 2015

DIRECCION
Cra 14 # 54-32, Montería

TELÉFONO:
7852162

CORREO ELECTRÓNICO
epidemi.agricola@ica.gov.co

Visítenos en:
www.ica.gov.co