

BOLETIN EPIDEMIOLOGICO

RESULTADOS DE VIGILANCIA PRIMER TRIMESTRE

INTRODUCCIÓN

Las labores de detección de moscas de la fruta se realizan en predios registrados, centros de acopio y rutas de trapeo situadas en carreteras de confluencia de transporte de diferentes productos agrícolas hacia centros de acopio y consumo. La red de vigilancia de monitoreo de moscas de la fruta del departamento está compuesta por cinco (5) rutas oficiales, que van desde municipios de Patía, corregimientos El Estrecho y El Bordo, Zona Sur del departamento; Timbío – Popayán, Zona Centro I, Piendamó, Zona Centro II, El Tambo, Zona Occidente y Santander de Quilichao, Zona Norte; Centros de acopio del centro de la ciudad de Popayán y en predios registrados para la exportación de fruta en fresco en los municipios de El Tambo, Santander de Quilichao y Piendamó.

OBJETIVO

Presentar los resultados de vigilancia sobre moscas de la fruta en el departamento de Cauca permitiendo establecer los índices de prevalencia de la plaga por medio de la red de trapeo.

METODOLOGÍA

“Para el cálculo de densidad de poblaciones de mosca de la fruta en campo, se utiliza el índice técnico de moscas trampa día - MTD.

El MTD, estima el valor promedio de moscas capturadas en una trampa en un día en el campo y expresa un valor promedio del tamaño de la población adulta en un espacio y tiempo determinado”.

RESULTADOS

1. TRAMPEO

Tabla 1. Porcentaje de trampas revisadas para el primer trimestre en el departamento de Cauca.

Tipo de Vigilancia		Número de trampas	% de trampas revisadas
Nativas	Mc	20	90%
	JK-TML*	59	88.14%
Predios	Mc	46	0
	JK-TML*	46	0

Mc. Trampa McPhail cebada con proteína hidrolizada
 * JK-TML. Trampa Jackson cebada con Trimedlure
 **JK-CUE. Trampa Jackson cebada con Cuelure
 ***JK-ME. Trampa Jackson cebada con Metileugenol



Dirección Técnica
de Epidemiología y
Vigilancia
Fitosanitaria

SUBGERENCIA DE
PROTECCION
VEGETAL

DEPARTAMENTO
DE CAUCA

Boletín N° 1

Año 2015



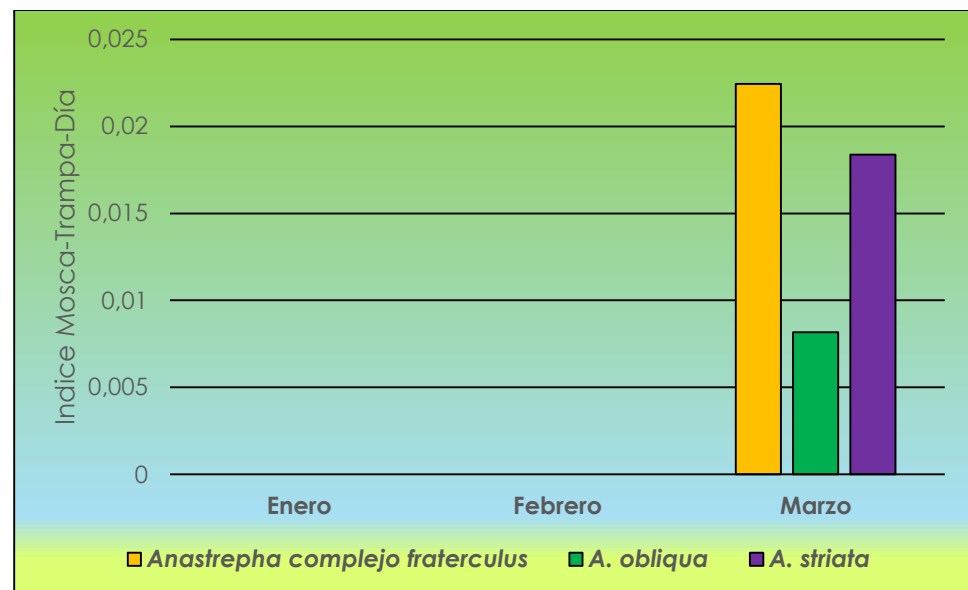
Tabla 2. Índice MTD –Mosca/trampa/día trimestral para el departamento de Cauca.

Especie	Enero	Febrero	Marzo
<i>Ceratitis capitata</i> *	0	0	0
<i>Anastrepha complejo fraterculus</i>	0	0	0.02244898
<i>A. obliqua</i>	0	0	0.008163265
<i>A. striata</i>	0	0	0.018367347
<i>A. grandis</i>	0	0	0
<i>A. ludens</i> **	0	0	0
<i>A. suspensa</i> **	0	0	0
<i>Bactrocera dorsalis</i> **	0	0	0
<i>B. zonata</i> **	0	0	0
<i>B. caramboleae</i> **	0	0	0
<i>B. cucurbitae</i> **	0	0	0

*Especie presente en el país pero con distribución restringida

** Especies exóticas para el país

Gráfico 1. Índice Mosca/Trampa/Día (Mostrar gráfica por trimestre)

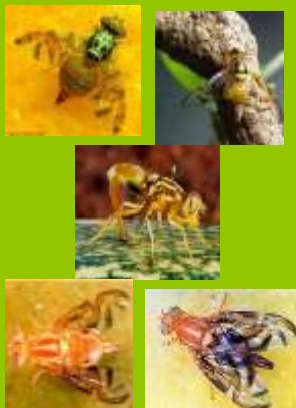


Dirección Técnica
de Epidemiología y
Vigilancia
Fitosanitaria

Subgerencia de
Protección Vegetal

RUTAS OFICIALES
DEPARTAMENTO
DE CAUCA

Boletín N° 1



2. ACTIVIDADES DE MUESTREO DE HOSPEDANTES

Para el primer trimestre del año 2015, en el departamento del Cauca no se realizó actividades de muestreo de frutos MF FRUT, debido a que el personal de apoyo al proyecto Plan Nacional Moscas de la Fruta, estaba en el proceso de inducción y capacitación en el reconocimiento de las Rutas Oficiales así como el estudio de base de datos manejada en el proyecto.

3. OBSERVACIONES

- En el departamento del Cauca para el primer trimestre del año 2015, se mantuvo un porcentaje de servicios del 13.63 % de vigilancia a 5 rutas oficiales establecidas, con recorridos semanales a cada una de ellas.

- Para el departamento del Cauca en el primer trimestre del año 2015, se mantiene un MTD de cero por ciento (0%) para mosca del mediterráneo *Ceratitis Capitata*, *Anastrepha grandis*, *A. ludens*, *A. suspensa*, *Bactrocera dorsalis*, *B. zonata*, *B. caramboleae*, *B. cucurbitae*.

- Para el primer trimestre del 2015 en el departamento del Cauca, las especies con mayor incidencia fueron *A. Complejo Fraterculus* con un MTD trimestral de 0.0224, seguido de *A. striata* con un MTD trimestral de 0.018, en menor proporción *A. obliqua* con un MTD trimestral de 0,008 y por último *A. amita* con un MTD trimestral de 0.002, esta última es una especie no registrada en el departamento del Cauca; **Especie:** *A. amita*; **N° de capturas:** 1(una); **Semana Epidemiológica de captura:** Semana 13.

4. RECOMENDACIONES

El ICA recomienda implementar acciones de manejo integrado de mosca de la fruta con el fin de reducir el nivel poblacional de la plaga en predios o áreas que presenten índices MTD mayores a 1

Dirección Técnica
de Epidemiología y
Vigilancia
Fitosanitaria

Subgerencia de
Protección Vegetal

RUTAS OFICIALES
DEPARTAMENTO
DE CAUCA

Boletín N° 1

DIRECCION:
Calle 20N N° 7A – 51
Ciudad Jardín

TELÉFONOS:
8231036 - 8237596

CORREO ELECTRÓNICO
epidemi.agricola@ica.gov.co

Visítenos en:
www.ica.gov.co

