

BOLETIN EPIDEMIOLOGICO RUTAS OFICIALES

RESULTADOS DE VIGILANCIA PRIMER TRIMESTRE

INTRODUCCIÓN

Las labores de detección de moscas de la fruta se realizan en predios registrados, puertos, aeropuertos, pasos fronterizos, centros de acopio y rutas de trampeo situadas en carreteras de confluencia de transporte de diferentes productos agrícolas hacia centros de acopio y consumo.

OBJETIVO

Presentar los resultados de vigilancia sobre moscas de la fruta permitiendo establecer los índices de prevalencia de la plaga por medio de la red de trampeo.

METODOLOGÍA

“Para el cálculo de densidad de poblaciones de mosca de la fruta en campo, se utiliza el índice técnico de moscas trampa día - MTD.

El MTD, estima el valor promedio de moscas capturadas en una trampa en un día en el campo y expresa un valor promedio del tamaño de la población adulta en un espacio y tiempo determinado”.

RESULTADOS

1. TRAMPEO

Tabla 1. Porcentaje de trampas revisadas para el período I en el departamento de Antioquia.

Tipo de Vigilancia		Número de trampas	% de trampas revisadas
Nativas	Mc	44	100
	Jk-TML*	44	100
Ceratitis	Mc	31	100
	Jk-TML*	92	100
Exóticas	Mc	10	100
	JkI-ME	9	100
	Jk-TML	9	100
	Jk-CUE**	9	100

Mc. Trampa McPhail cebada con proteína hidrolizada
 *Jk-TML. Trampa Jackson cebada con Trimedure
 **Jk-CUE. Trampa Jackson cebada con Cuelure
 ***Jk-ME. Trampa Jackson cebada con Metileugenol



Dirección Técnica de Epidemiología y Vigilancia Fitosanitaria

SUBGERENCIA DE PROTECCION VEGETAL

DEPARTAMENTO DE ANTIOQUIA

Boletín N° 1

Año 2015



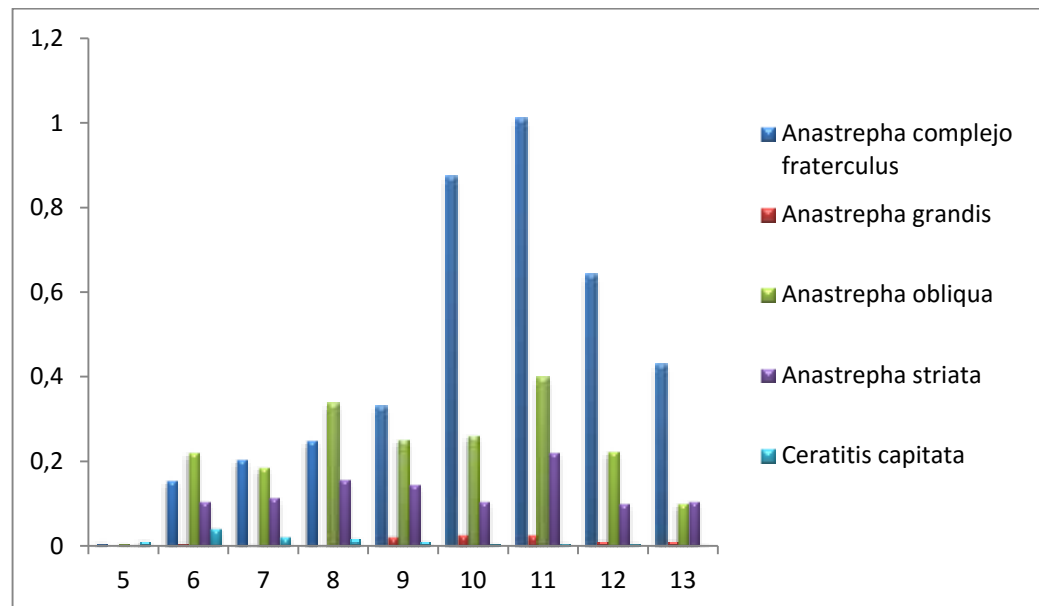
Tabla 2. Índice MTD –Mosca/trampa/día semanal para el departamento de Antioquia.

Especie	Semana 5	Semana 6	Semana 7	Semana 8	Semana 9	Semana 10	Semana 11	Semana 12
<i>Ceratitis capitata</i> *	0.013	0.043	0.0223	0.0178	0.0125	0.0071	0.0098	0.0089
<i>Anastrepha</i> complejo <i>fraterculus</i>	0.008	0.1546	0.2050	0.2487	0.3310	0.8722	1.0100	0.6420
<i>A. obliqua</i>	0.0076	0.220	0.1865	0.3368	0.2504	0.2622	0.3983	0.2235
<i>A. striata</i>	0.0033	0.106	0.1143	0.1563	0.1445	0.1059	0.2202	0.0991
<i>A. grandis</i>	0	0.0084	0.0050	0.0033	0.0235	0.0285	0.0269	0.0134
Especie	Semana 13							
<i>Ceratitis capitata</i> *	0.0045							
<i>Anastrepha</i> complejo <i>fraterculus</i>	0.4285							
<i>A. obliqua</i>	0.0991							
<i>A. striata</i>	0.1059							
<i>A. grandis</i>	0.0134							

*Especie presente en el país pero con distribución restringida

** Especies exóticas para el país

Gráfico 1. Índice Mosca/Trampa/Día



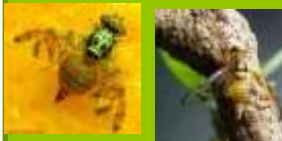
Dirección Técnica
de Epidemiología y
Vigilancia
Fitosanitaria

SUBGERENCIA DE
PROTECCION
VEGETAL

DEPARTAMENTO
DE ANTIOQUIA

Boletín N° 1

Año 2015



2. ACTIVIDADES DE MUESTREO DE HOSPEDANTES

* % de infestación= (No. de fruta infestada/ No. de fruta revisada) x 100

Especie Vegetal	Kilogramos revisados	% de infestación*	Especie de mosca
Naranja	11	51.8	No Tephritidae
Guayaba	2	100	<i>Anastrepha striata</i>
Almendra	2	100	<i>C. capitata</i>
Calamundi	1	50	<i>C. capitata</i>

3. OBSERVACIONES

1. En el departamento de Antioquia para los meses de febrero y marzo se mantuvo un porcentaje de servicios del 100%. Para enero se disminuyó porque no se tenía el personal de campo.
2. Se mantiene un MTD de cero para *C. capitata* para el área de baja prevalencia del oriente de Antioquia. Por tanto se ratifica el área como de baja prevalencia de *C. capitata*
3. Se alcanzó a disminuir el MTD a 0 para *C. capitata* en las zonas de trabajo en el suroeste de Antioquia producto de las acciones ejecutadas tanto por el personal de la finca como los del equipo de trabajo del plan nacional de mosca de la fruta.

RECOMENDACIONES

El ICA recomienda implementar acciones de manejo integrado de mosca de la fruta con el fin de reducir el nivel poblacional de la plaga en predios o áreas que presenten índices MTD mayores a 0.5.

