

BOLETIN EPIDEMIOLOGICO

RESULTADOS DE VIGILANCIA __1er__ TRIMESTRE

INTRODUCCIÓN

Las labores de detección de moscas de la fruta se realizan en predios registrados, puertos, aeropuertos, pasos fronterizos, centros de acopio y rutas de trampeo situadas en carreteras de confluencia de transporte de diferentes productos agrícolas hacia centros de acopio y consumo. La red de vigilancia de monitoreo de moscas de la fruta del departamento está compuesta por 36 Trampas que van desde Trampa 1 a 53

OBJETIVO

Presentar los resultados de vigilancia sobre moscas de la fruta en el departamento de Amazonas permitiendo establecer los índices de prevalencia de la plaga por medio de la red de trampeo.

METODOLOGÍA

“Para el cálculo de densidad de poblaciones de mosca de la fruta en campo, se utiliza el índice técnico de moscas trampa día - MTD.

El MTD, estima el valor promedio de moscas capturadas en una trampa en un día en el campo y expresa un valor promedio del tamaño de la población adulta en un espacio y tiempo determinado”.

RESULTADOS

1. TRAMPEO

Tabla 1. Porcentaje de trampas revisadas para el primer trimestre en el departamento de Amazonas.

Tipo de Vigilancia		Número de trampas	% de trampas revisadas
Nativas	Mc		
	Jk-TML*		
Predios	Mc		
	Jk-TML*		
Exóticas	Mc	9	100
	Jk-TML	9	100
	Jk-CUE**	9	100
	Jk-ME	9	100

Mc. Trampa McPhail cebada con proteína hidrolizada
*Jk-TML. Trampa Jackson cebada

con Trimedure
**Jk- CUE. Trampa Jackson cebada con Cuelure



Dirección Técnica
de Epidemiología y
Vigilancia
Fitosanitaria

SUBGERENCIA DE
PROTECCION
VEGETAL

DEPARTAMENTO
DE AMAZONAS

Boletín N° 1

Año 2015



***Jk-ME. Trampa Jackson cebada con Metileugenol

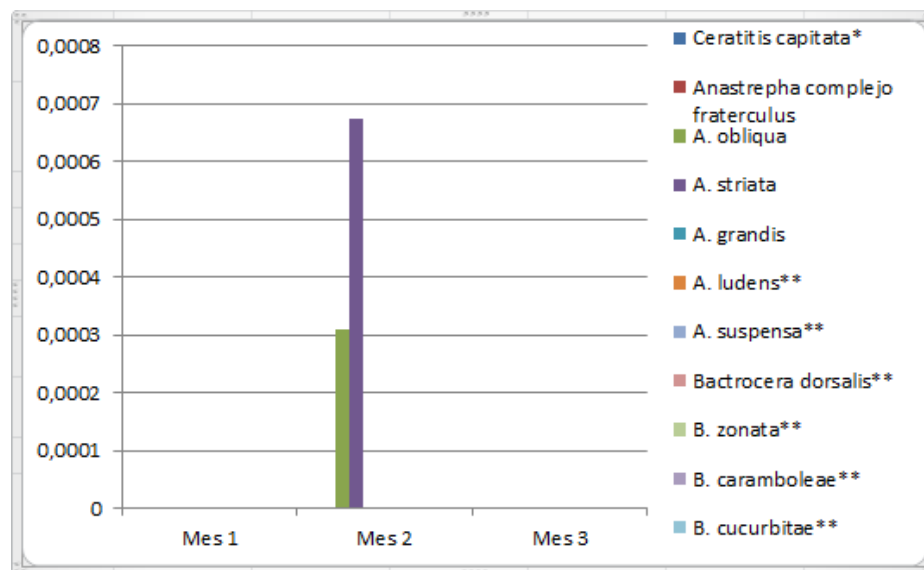
Tabla 2. Índice MTD –Mosca/trampa/día trimestral para el departamento de Amazonas.

Especie	Mes 1	Mes 2	Mes 3
<i>Ceratitis capitata</i> *	0	0	0
<i>Anastrepha complejo fraterculus</i>	0	0	0
<i>A. obliqua</i>	0	0,00030864	0
<i>A. striata</i>	0	0,00061728	0
<i>A. grandis</i>	0	0	0
<i>A. ludens</i> **	0	0	0
<i>A. suspensa</i> **	0	0	0
<i>Bactrocera dorsalis</i> **	0	0	0
<i>B. zonata</i> **	0	0	0
<i>B. caramboleae</i> **	0	0	0
<i>B. cucurbitae</i> **	0	0	0

*Especie presente en el país pero con distribución restringida

** Especies exóticas para el país

Gráfico 1. Índice Mosca/Trampa/Día (Mostrar gráfica por trimestre)

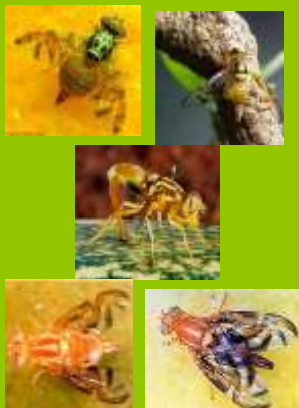


Dirección Técnica
de Epidemiología y
Vigilancia
Fitosanitaria

Subgerencia de
Protección Vegetal

RUTAS OFICIALES
O
CONGLOMERADO
DEPARTAMENTO
DE AMAZONAS

Boletín N° 1



2. ACTIVIDADES DE MUESTREO DE HOSPEDANTES

Especie Vegetal	Kilogramos revisados	% de infestación*	Especie de mosca

% de infestación= (No. de fruta infestada/ No. de fruta revisada) x 100

3. OBSERVACIONES

En el departamento de Amazonas para el mes de enero se mantuvo un porcentaje de servicios del 0% debido a que se estaban surtiendo trámites contractuales al personal encargado del programa en el departamento

Para mes de Febrero se mantuvo un porcentaje de servicios del 75% debido a que en la semana 9 se impartieron las directrices del Funcionamiento del PNMF a nivel nacional.

En mes de Marzo se mantuvo un porcentaje de servicios del 80% en las trampas instaladas y atención a la totalidad de las trampas.

No se ha realizado muestreo a hospedantes, debido a que se encuentra pendiente el taller para identificación taxonómica en campo de especímenes, muestreo de frutos.

Se identificaron 4 especies NO incluidas en el MTD con presencia representativa en el departamento para este trimestre (*Anastrepha leptozona* (reportada en Mango (*Mangifera indica*) familia de las "anacardiaceae" y Caimo (*Pouteria caimito*) Familia de las "Sapotaceae"), *Anastrepha coronilli* (reportada en Pomarroso (*Syzygium jambos* L.) familia de las "Myrtaceae", *Anastrepha distincta* (Reportada en Caimo (*Pouteria caimito*).

Se mantiene un MTD de cero para *A. complejo fraterculus*, *C. capitata*, *A. grandis*, *A. ludens*, *A. suspensa*, *B. dorsalis*, *B. zonata*, *B. caramboleae* y *B. cucurbitae*.

Se alcanzó a mantener el MTD a por debajo de 0,00062 (Baja Prevalencia) para *A. striata* y *A. obliqua* producto de la Temporada de lluvias presentes durante 1er trimestre del año y Controles culturales.

No se ha reportado *C. capitata* en la ruta oficial.

Dirección Técnica
de Epidemiología y
Vigilancia
Fitosanitaria

Subgerencia de
Protección Vegetal

RUTAS OFICIALES
O
CONGLOMERADOS
DEPARTAMENTO
DE AMAZONAS

Boletín N° 1

DIRECCION
Carrera 6 Numero 3 -29
Leticia - Amazonas

TELÉFONO:
8 592 7852 – 8 592 4861

CORREO ELECTRÓNICO
epidemi.agricola@ica.gov.co

Visítenos en:
www.ica.gov.co



RECOMENDACIONES

El ICA recomienda implementar acciones de manejo integrado de mosca de la fruta con el fin de reducir el nivel poblacional de la plaga en predios o áreas que presenten índices MTD mayores a 0,01



**Dirección Técnica
de Epidemiología y
Vigilancia
Fitosanitaria**

**Subgerencia de
Protección Vegetal**

**RUTAS OFICIALES
O
CONGLOMERADO
DEPARTAMENTO
DE AMAZONAS**

Boletín N° 1

